


**INSTITUTO FEDERAL DE EDUCAÇÃO, CIÊNCIA E TECNOLOGIA DE PERNAMBUCO**  
**DIRETORIA DE ENSINO DO CAMPUS PAULISTA**  
**PROGRAMA INSTITUCIONAL DE MONITORIA**  
**CURSOS TÉCNICOS E SUPERIORES**

**ANEXO V**

**PROVA DE SELEÇÃO DE MONITORIA**

 <p><b>INSTITUTO FEDERAL</b> Pernambuco Campus Paulista</p>	<b>INSTITUTO FEDERAL DE EDUCAÇÃO, CIÊNCIA E TECNOLOGIA DE PERNAMBUCO</b> <b>CAMPUS PAULISTA</b> <b>PROGRAMA DE MONITORIA DE CURSOS TÉCNICOS E SUPERIORES</b>		<b>NOTA:</b>
	<b>NOME DO CANDIDATO:</b>		
	<b>MATRÍCULA:</b>		<b>DATA:</b>
	<b>NOME DO COMPONENTE:</b> Gestão de Materiais e Logística		
	<b>CURSO:</b> Curso Superior de Tecnologia em Processos Gerenciais		
	<b>DOCENTE:</b> Luiz Guimarães Ribeiro Neto		

**ATENÇÃO!**

- Use apenas caneta esferográfica transparente com tinta nas cores azul ou preta.
- Escreva o seu nome completo e seu número de matrícula no espaço indicado.
- A prova terá duração máxima de 2 horas e 15 minutos.
- Para cada questão de múltipla escolha, há apenas uma opção de resposta correta.
- Iniciadas as provas, nenhum candidato poderá retirar-se da sala antes de decorridos 45 minutos (uma hora-aula) de prova.

1. Indique qual é o tipo de estoque cujo objetivo é compensar os imprevistos que afetem a demanda e o fornecimento dos produtos, sendo utilizado como garantia para que não ocorra a falta de um produto em situações especiais. (Pontuação: 1,0 ponto)

- a) Estoque puro.
- b) Estoque médio.
- c) Estoque de previsão.
- d) Estoque mínimo.
- e) Estoque em trânsito.

2. Em uma empresa pública responsável por realizar a administração portuária, o estoque de determinada peça de manutenção é consumido na razão de 900 unidades por mês, sendo o seu tempo de reposição de 60 dias.

Considerando que o estoque mínimo exigido para essa peça equivale a 10 dias de consumo, o ponto do pedido (ressuprimento) será de: (Pontuação: 2,0 pontos)

- a) 1.800 unidades.
- b) 2.300 unidades.
- c) 2.100 unidades.
- d) 1.300 unidades.
- e) 2.000 unidades.

3. Em relação à gestão de estoques, julgue os itens a seguir.

I Altos níveis de estoque podem encobrir processos ineficientes.

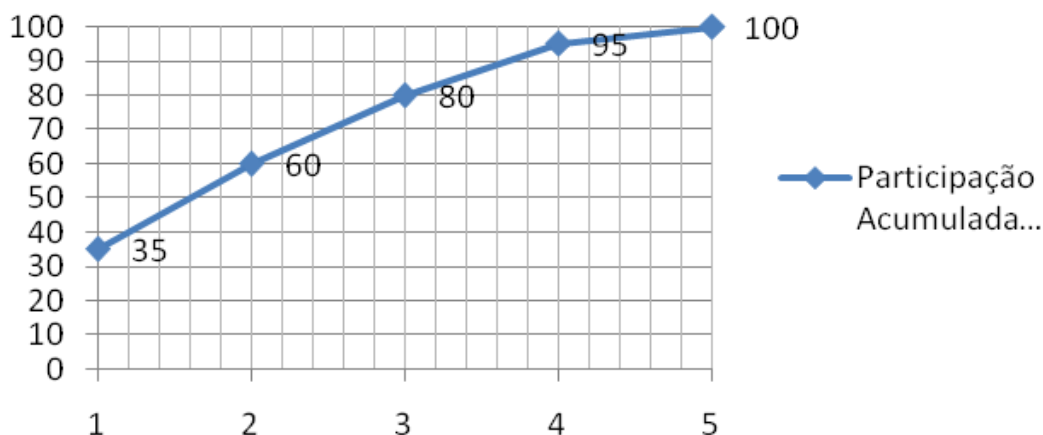
II Para a construção da curva ABC, os itens de estoque são ordenados de forma crescente com base nos respectivos valores totais de estoque.

III Níveis elevados de estoque tendem a reduzir a taxa de obsolescência.

Estão certos apenas o(s) item(s): (Pontuação: 2,0 pontos)

- a) I.
- b) I e II.
- c) II e III.
- d) II.
- e) III.

4. Uma obra foi dividida em 5 itens e, a partir de seus custos, foi montada a curva ABC, apresentada no gráfico abaixo.



Considerando que o custo total da obra é de R\$ 25.000,00, afirma-se que: (Pontuação: 2,0 pontos)

(A) a participação do item 2, no custo total da obra, é de 60%.

(B) o item 5 é o mais oneroso da obra.

(C) o custo do item 4 é de R\$ 23.750,00.

(D) o custo do item 3 é de R\$ 5.000,00.

(E) os itens encontram-se dispostos, no eixo das abscissas, em ordem crescente de participação em relação ao custo total da obra.

5. A Produtos Natalinos S/A usa 600 unidades de um componente por ano. O custo unitário de pedido é de R\$1.300,00. Se a empresa faz três compras por ano, o lote de compras e o custo de pedidos são respectivamente: (Pontuação: 2,0 pontos)

(A) 200 unidades; R\$1.300,00.

(B) 600 unidades; R\$3.900,00.

(C) 600 unidades; R\$2.600,00.

(D) 300 unidades; R\$3.900,00.

(E) 200 unidades; R\$3.900,00.

6. Para um item em estoque, a demanda anual é de 4.000 unidades. Estima-se que para emitir um pedido, contando-se aí também os custos de transporte e inspeção, até colocar a mercadoria no estoque, são gastos cerca de R\$10,00. Manter o item em estoque acarreta uma taxa anual de armazenagem de 20%. O preço unitário de aquisição do produto apresenta o valor de R\$ 10,00. O seu Lote Econômico de Compra (LEC) apresenta o valor de: (Pontuação: 1,0 ponto)

(A) 100 unidades.

(B) 200 unidades.

(C) 300 unidades.

(D) 400 unidades.

(E) 500 unidades.


...

Boa prova!

**INSTITUTO FEDERAL DE EDUCAÇÃO, CIÊNCIA E TECNOLOGIA DE PERNAMBUCO**  
**DIRETORIA DE ENSINO DO CAMPUS PAULISTA**  
**PROGRAMA INSTITUCIONAL DE MONITORIA**  
**CURSOS TÉCNICOS E SUPERIORES**

**ANEXO V**

**PROVA DE SELEÇÃO DE MONITORIA**

 <p><b>INSTITUTO FEDERAL</b> Pernambuco Campus Paulista</p>	<b>INSTITUTO FEDERAL DE EDUCAÇÃO, CIÊNCIA E TECNOLOGIA DE PERNAMBUCO</b> <b>CAMPUS PAULISTA</b> <b>PROGRAMA DE MONITORIA DE CURSOS TÉCNICOS E SUPERIORES</b>		<b>NOTA:</b>
	<b>NOME DO CANDIDATO:</b>		
	<b>MATRÍCULA:</b>		<b>DATA:</b>
	<b>NOME DO COMPONENTE:</b> Gestão Financeira e Orçamentária I		
	<b>CURSO:</b> Curso Superior de Tecnologia em Processos Gerenciais		
	<b>DOCENTE:</b> Luiz Guimarães Ribeiro Neto		

**ATENÇÃO!**

- Use apenas caneta esferográfica transparente com tinta nas cores azul ou preta.
- Escreva o seu nome completo e seu número de matrícula no espaço indicado.
- A prova terá duração máxima de 2 horas e 15 minutos.
- Para cada questão de múltipla escolha, há apenas uma opção de resposta correta.
- Iniciadas as provas, nenhum candidato poderá retirar-se da sala antes de decorridos 45 minutos (uma hora-aula) de prova.

1. Dos diferentes indicadores para avaliação de projetos, há um que representa a soma algébrica dos valores descontados do fluxo de caixa a ele associado. Trata-se. (Pontuação: 2,0 pontos)

- a) do *payback* descontado.
- b) da taxa interna de retorno.
- c) do índice líquido de rentabilidade.
- d) do valor presente líquido.
- e) do *payback* simples.

O texto abaixo será utilizado nos cálculos necessários para resposta das questões 2 e 3.

A sapataria LEÃO DE OURO apresenta em suas demonstrações financeiras um total de ativos da ordem de R\$ 2 milhões. Esses ativos foram financiados da seguinte forma: R\$ 200.000,00 com recursos de acionistas e o restante com recursos obtidos junto a bancos a uma taxa de 10% ao ano. A empresa apresenta um índice de risco igual a 1,2 e o retorno esperado do mercado é igual a 22% ao ano, considerando a Taxas Selic atualmente praticada pelo Banco Central como a taxa livre de risco (14% a.a.).

2. Utilizando a técnica CAPM (Precificação de Ativos Financeiros), o retorno esperado sobre o investimento será igual a: (Pontuação: 2,0 pontos)

- a) 20%.
- b) 9,6%.
- c) 8%.
- d) 14%.
- e) 23,6%.

3. Calcular o custo médio ponderado do capital da sapataria LEÃO DE OURO.

(Pontuação: 2,0 pontos)

- a) 14,51%.
- b) 16,18%
- c) 11,36%.
- d) 10,20%.
- e) 13,14%.

4.. Se o grau de alavancagem financeira de determinada sociedade anônima for igual a 1,35, isso significa que: (Pontuação: 2,0 pontos)

- a) o retorno para os acionistas é 135% maior que aquele que obteriam caso a empresa fosse financiada exclusivamente com capital próprio.
- b) o retorno para os acionistas é 35% maior que aquele que obteriam caso a empresa fosse financiada exclusivamente com capital próprio.
- c) os recursos de terceiros são 1,35 vezes maiores que os recursos próprios da referida empresa.
- d) os recursos próprios dessa empresa são 1,35 vezes maiores que os recursos de terceiros.
- e) o retorno para os acionistas é 35% maior que aquele que obteriam caso a empresa fosse financiada exclusivamente pelo capital de terceiros.

5. Na administração do capital de giro inclui-se os ativos e passivos circulantes. É considerado um passivo circulante as(os): (Pontuação: 1,0 ponto)

- a) duplicatas a pagar.
- b) títulos negociáveis.
- c) estoques.
- d) duplicatas a receber.
- e) aplicações financeiras.

6. A administração do capital de giro trata dos ativos e passivos correntes a partir de um conjunto de regras que tem por objetivo a preservação da saúde financeira da empresa. Sobre a natureza e as definições da administração do capital de giro, é **INCORRETO** afirmar que: (Pontuação: 1,0 ponto)

- a) os elementos de giro são identificados no ativo circulante e passivo circulante, ou seja, no curto prazo.
- b) o capital de giro líquido (CCL) reflete a folga financeira da empresa e representa o volume de recursos de longo prazo que financia os ativos correntes.
- c) uma boa administração do capital de giro envolve imprimir alta rotação (giro) ao circulante, tornando mais dinâmico seu fluxo de operações.
- d) o ativo circulante representa tudo o que pode ser convertido em dinheiro no curto prazo.
- e) quanto menor a participação de recursos de longo prazo, menos arriscada se apresenta a política de capital de giro da empresa.


...

**Boa prova!**

**INSTITUTO FEDERAL DE EDUCAÇÃO, CIÊNCIA E TECNOLOGIA DE PERNAMBUCO**  
**DIRETORIA DE ENSINO DO CAMPUS PAULISTA**  
**PROGRAMA INSTITUCIONAL DE MONITORIA**  
**CURSOS TÉCNICOS E SUPERIORES**

**ANEXO V**

**PROVA DE SELEÇÃO DE MONITORIA**

 <p><b>INSTITUTO FEDERAL</b> Pernambuco Campus Paulista</p>	<b>INSTITUTO FEDERAL DE EDUCAÇÃO, CIÊNCIA E TECNOLOGIA DE PERNAMBUCO</b> <b>CAMPUS PAULISTA</b> <b>PROGRAMA DE MONITORIA DE CURSOS TÉCNICOS E SUPERIORES</b>		<b>NOTA:</b>
	<b>NOME DO CANDIDATO:</b>		
	<b>MATRÍCULA:</b>		<b>DATA:</b>
	<b>NOME DO COMPONENTE: ORGANIZAÇÃO DO TRABALHO CIENTÍFICO</b>		
	<b>CURSO: TECNOLÓGICO EM PROCESSOS GERENCIAIS</b>		
	<b>DOCENTE: ALEXANDRE HOCHMANN BÉHAR</b>		

**ATENÇÃO!**

- Use apenas caneta esferográfica transparente com tinta nas cores azul ou preta.
- Escreva o seu nome completo e seu número de matrícula no espaço indicado.
- A prova terá duração máxima de 2 horas e 15 minutos.
- Para cada questão de múltipla escolha, há apenas uma opção de resposta correta.
- Iniciadas as provas, nenhum candidato poderá retirar-se da sala antes de decorridos 45 minutos (uma hora-aula) de prova.

- 1.** A respeito das formas de construção de conhecimento ao longo da História, marque a afirmativa CORRETA (Pontuação: 1,00).
- a) É apenas a partir do século XX que seres humanos passaram a criar conhecimento válido para a humanidade, uma vez que antes vivíamos em aldeias.
- b) Para criação de conhecimento é fundamental o papel das escolas, pois os seres humanos possuem curiosidade natural, buscando sempre repetir apenas aquilo que acontece em seu entorno.
- c) A noção de conhecimento científico compartilhada atualmente em nada se relaciona à Revolução Científica, ocorrida por volta do século XVI. Atualmente utilizamos computadores e livros digitais, que não existiam na época desta revolução.
- d) A possibilidade de realizar uma ciência social exige modificações do modelo de ciências naturais, foco da Revolução Científica. A partir disso, consideramos construção científica de conhecimento algumas premissas como: objetividade, clareza, reflexão sobre a realidade e a busca por referências bibliográficas.
- e) O conhecimento científico é apenas uma forma de lazer e curiosidade, pois seus resultados nunca possuem impacto sobre a sociedade e a vida das pessoas.

**2.** De acordo com o site da Associação Nacional de Pós-graduandos (ANPG) (s/d), um Trabalho de Conclusão de Curso (TCC) “é uma parte muito importante de qualquer curso, pois pode ser muito importante que os alunos que se esforçam para fazê-lo da maneira certa testem seus conhecimentos e vejam de outra perspectiva como evoluíram ao longo de seu aprendizado”. Ainda a respeito deste tipo de trabalho acadêmico, marque a alternativa ERRADA (Pontuação:1,00).

- a) Por se tratar de um trabalho de conclusão de curso, qualquer trabalho acadêmico pode ser chamado de TCC, independente se refere-se a uma graduação, mestrado ou doutorado.
- b) Um TCC refere-se sempre à conclusão de um curso de graduação. Desta forma, é uma avaliação que deve representar algum/alguns conhecimento (s) adquirido(s) durante a formação superior.
- c) A orientação de modelo de TCC pelo IFPE não desobriga a utilização de formatações indicadas nas normativas da ABNT.
- d) Como outras modalidades de trabalhos acadêmicos, para elaboração, desenvolvimento e apresentação de um TCC é necessário que haja um/a orientador/a.
- e) No IFPE, um TCC pode ser apresentado em formato de artigo científico, de acordo com modelo disponibilizado pela instituição.

**3.** Adaptado de CS-UFG - 2018 - Câmara de Goiânia - GO - Assessor Técnico Legislativo - Enfermeiro do Trabalho (Pontuação:1,00).

O projeto de pesquisa é o primeiro passo de toda pesquisa científica. Para sua elaboração é necessária a definição do problema a ser esclarecido ou pesquisado. Assim, para o delineamento correto de um projeto de pesquisa, o problema deverá responder a qual pergunta da pesquisa?

- a) Por que pesquisar?
- b) O que pesquisar?
- c) Para que pesquisar?
- d) Como pesquisar?
- e) Para quem pesquisar?

**4.** Adaptado de CESPE - 2020 - TJ-PA - Analista Judiciário - Pedagogia (Pontuação:1,00).

A respeito de teoria e prática, assinale a opção correta.

- a) A prática é inferior à teoria.
- b) O saber científico é oriundo apenas da teoria.
- c) Toda prática é não ideológica, por não se realizar dentro de uma opção política.
- d) A prática traz novas dimensões ao conhecimento científico, o que enseja a realização de revisão teórica.
- e) A teoria torna a prática mais produtiva, mas a prática não provoca esse mesmo efeito na teoria.

**5.** Adaptado de FCM - 2016 - IF Sudeste - MG - Assistente Social (Pontuação:1,00).

De acordo com Gil (2002), a pergunta que melhor retrata um problema de pesquisa científica é:

- a) Qual a melhor técnica psicoterápica?
- b) Os pais devem dar palmadas nos filhos?
- c) Como aumentar a produtividade do trabalho?
- d) Como fazer para melhorar os transportes urbanos?
- e) Em que medida a escolaridade determina a preferência política?

**6.** Na construção de um trabalho acadêmico algumas etapas são necessárias. A partir disto, avalie as afirmativas abaixo:

I- O levantamento bibliográfico é uma etapa fundamental do trabalho científico. Nele, devem ser realizadas leituras relacionadas ao problema de pesquisa, sendo necessária, também, organizar estas leituras por meio da documentação.

II- Um resumo acadêmico representa o exercício interpretativo da(s) mensagem(ns) que um texto pretende comunicar.

III- Uma resenha acadêmica se aproxima da ideia de resumo, a não ser pelo fato de conter expressa a opinião de quem a escreve. Neste sentido, podemos realizar uma resenha crítica, resenha temática ou resenha descritiva.

IV- O fichamento é uma técnica de documentação dos materiais lidos a partir de fichas que contenham trechos da(s) obra(s) lida(s). Seu objetivo pode ser facilitar o acesso a trechos específicos de uma obra ou mesmo consolidar diversos pensamentos sobre uma temática.

A partir destas, identifique a opção correta (Pontuação:1,00):

- a) Apenas a alternativa II está correta.
- b) Apenas as afirmativas I e II estão corretas.
- c) Apenas as afirmativas II, III e IV estão corretas.
- d) Nenhuma alternativa está correta.
- e) Todas as alternativas estão corretas.

**7.** A respeito das seções que estruturam o modelo de artigo científico do IFPE, marque a afirmativa INCORRETA (Pontuação:1,00):

- a) A Introdução é a seção que apresenta as principais ideias do trabalho. Neste sentido, é um convite à leitura do trabalho e deve passar pela argumentação central (problema) e principais conceitos.
- b) Ainda que apoiada sobre algumas regras, não é obrigatório apresentar o objetivo do trabalho na Introdução de um trabalho acadêmico. Da mesma forma, fica a critério de quem escreve inserir os pontos principais dos procedimentos metodológicos da pesquisa.
- c) A seção de Desenvolvimento ou Referencial teórico possui como algumas características o fortalecimento do argumento relativo ao problema de pesquisa e apresentação do estágio atual das pesquisas sobre os conceitos e temas centrais do trabalho.
- d) Para uma escrita acadêmica são consideradas fontes bibliográficas livros, obras de referência (como dicionários temáticos), periódicos científicos, assim como anais de congressos científicos.
- e) Além da Introdução e do Desenvolvimento, também compõe o artigo científico proposto pelo IFPE a seção de procedimentos metodológicos, apresentação e análise dos resultados, as considerações finais e as referências. Todas estas etapas e seções devem seguir formatação específica, alinhada a determinadas normativas da ABNT, também.

**8.** Adaptado de IADES - 2010 - CFA - Analista - Relações Públicas (Pontuação:1,00).

O estudo estatístico que se destina a descrever as características de uma determinada situação e mede numericamente as hipóteses levantadas a respeito de um problema de pesquisa, e que visa confirmar se os dados mensuráveis obtidos numa amostra são estatisticamente válidos para o universo no qual a amostra foi retirada, é tecnicamente conhecido por

- a) pesquisa quantitativa.
- b) pesquisa qualitativa.
- c) dados laborais.

d) dados estruturais a ser pesquisado.

**9.** Adaptado de IADES - 2014 - SEAP-DF - Analista - Pedagogia (Pontuação:1,00).

Acerca dos instrumentos qualitativos e quantitativos de pesquisa, assinale a alternativa correta.

- a) O uso desses instrumentos está vedado à pesquisa acadêmica, uma vez que a administração científica refuta a eficiência deles.
- b) O trabalho com instrumentos quantitativos é comprovadamente mais eficaz em instituições privadas que em instituições públicas.
- c) No trabalho com instrumentos quantitativos, e qualitativos é imprescindível que o pesquisador entenda que não existe qualquer tipo de superioridade, supremacia ou maniqueísmo entre ambos.
- d) Instrumentos qualitativos são aqueles que trabalham com dados numéricos e quantidades, desconsiderando a subjetividade dos fenômenos estudados.
- e) Instrumentos quantitativos atuam exclusivamente com análises focadas nas qualidades e em aspectos subjetivos dos fenômenos.

**10.** Adaptado de AMAUC - 2022 - Prefeitura de Concórdia - SC - Professor - Educação Especial (Pontuação:1,00).

Metodologia Científica é a disciplina que tem como função fornecer aos universitários o conhecimento indispensável para se produzir um bom conteúdo com as regras e métodos mais adequados. Sobre "Metodologia Científica", marque a alternativa com informação INCORRETA:

- a) A Metodológica Científica é um conjunto de técnicas e processos que servem para a investigação de algum objeto de estudo.
- b) Trata-se de uma disciplina extremamente fundamental na vida de qualquer aluno, pois ela indica a direção mais acertada a ser seguida.
- c) A partir dos conhecimentos obtidos com a Metodologia Científica, consegue-se construir uma pesquisa sobre qualquer objeto do mundo natural ou teórico.
- d) O objetivo geral da Metodologia Científica tem idêntico teor a todas as demais disciplinas educacionais.
- e) A Metodológica Científica junta um método (modo de fazer) com uma lógica (sequência de raciocínios a ser seguida).


**Boa prova!**



**INSTITUTO FEDERAL DE EDUCAÇÃO, CIÊNCIA E TECNOLOGIA DE PERNAMBUCO**  
**DIRETORIA DE ENSINO DO CAMPUS PAULISTA**  
**PROGRAMA INSTITUCIONAL DE MONITORIA**  
**CURSOS TÉCNICOS E SUPERIORES**

**ANEXO V**

**PROVA DE SELEÇÃO DE MONITORIA**

 <p><b>INSTITUTO FEDERAL</b> Pernambuco Campus Paulista</p>	<b>INSTITUTO FEDERAL DE EDUCAÇÃO, CIÊNCIA E TECNOLOGIA DE PERNAMBUCO</b> <b>CAMPUS PAULISTA</b> <b>PROGRAMA DE MONITORIA DE CURSOS TÉCNICOS E SUPERIORES</b>	<b>NOTA:</b>
	<b>NOME DO CANDIDATO:</b>	
	<b>MATRÍCULA:</b>	<b>DATA:</b>
	<b>NOME DO COMPONENTE:</b>	
	<b>CURSO:</b>	
	<b>DOCENTE:</b>	

**ATENÇÃO!**

- Use apenas caneta esferográfica transparente com tinta nas cores azul ou preta.
- Escreva o seu nome completo e seu número de matrícula no espaço indicado.
- A prova terá duração máxima de 2 horas e 15 minutos.
- Para cada questão de múltipla escolha, há apenas uma opção de resposta correta.
- Iniciadas as provas, nenhum candidato poderá retirar-se da sala antes de decorridos 45 minutos (uma hora-aula) de prova.

1) Ano: 2017 Banca: Universidade Federal do Sul da Bahia – UFSB Prova: UFSB - UFSB - Administrador - 2017

Considerando os elementos componentes dos Sistemas de Informação (SI) baseados em computadores, numere os itens abaixo de acordo com suas definições (2 pontos).

1 - Hardware  
2 - Software

3 - Banco de Dados  
4 - Redes e Telecomunicações

5 - Processamento  
6 - Recursos Humanos

- ( ) Recurso responsável por armazenar de forma estruturada um conjunto de dados e de informações sobre uma determinada organização.
- ( ) Infraestrutura que permite interligar, local e mundialmente, hardwares, softwares e bancos de dados.
- ( ) Programa de computadores que desempenha funções específicas de apoio ao usuário final, envolvendo aplicações.
- ( ) Elementos mais importantes de um Sistema de Informação (SI) computadorizado, sendo aqueles que utilizam a informática como ferramenta (atividade meio) para atingirem seus objetivos, ou aqueles que nela são especializados.
- ( ) Corresponde aos equipamentos computacionais necessários para a coleta, o processamento, o armazenamento e a distribuição da informação.
- ( ) Conjunto de instruções que engloba as normas, as regras e as políticas especificadas nos manuais da organização, que definem como utilizar, manipular e tratar as informações, além dos processos administrativos que necessitam de informações.

Assinale a sequência correta.

- (a) 3, 4, 2, 6, 1, 5
- (b) 6, 5, 1, 4, 2, 3

- (c) 4, 6, 5, 1, 3, 2
- (d) 5, 3, 1, 6, 2, 4

2) Ano: 2023 Banca: Instituto Brasileiro de Apoio e Desenvolvimento Executivo – IBADE Prova: IBADE - Fundação FACELI - Técnico em Tecnologia da Informação – 2023

Tecnologias da Informação e Comunicação (TICs) podem ser definidas como (2 pontos):

- (a) o conjunto parcial de tecnologias que impossibilitam o acesso de informações.
- (b) o conjunto total de tecnologias que permitem a produção, o acesso e a propagação de informações, assim como tecnologias que permitem a comunicação entre pessoas.
- (c) a tecnologia que não permite a comunicação entre pessoas.
- (d) o conjunto total de tecnologias que impedem a produção, o acesso e a propagação de informações, assim como tecnologias que barram a comunicação entre pessoas.
- (e) a tecnologia que obstaculiza a propagação de informações.

3) Ano: 2020 Banca: Comissão permanente de Seleção da Universidade Federal do Piauí - COPESE UFPI Prova: COPESE/UFPI - ALE PI - Assessor Legislativo - Área: Informática - 2020

Os Sistemas de Informação permitem a automação de vários processos dentro das empresas ou organizações, as suas atividades básicas são: entrada, processamento e saída. Levando em consideração tais atividades, analise as seguintes afirmativas (2 pontos):

- I. O Processamento representa os resultados em dispositivos de saída;
- II. A Entrada realiza os cálculos computacionais;
- III. A Saída se envolve na coleta dos dados.

Com relação às afirmativas acima, são INCORRETAS:

- (a) Apenas I.
- (b) Apenas II.
- (c) Apenas II e III.
- (d) Apenas I e III.
- (e) Todas as estão incorretas.

4) Ano: 2022 Banca: Centro de Seleção e de Promoção de Eventos UnB - CESPE CEBRASPE Prova: CESPE/CEBRASPE - Petrobras - Administrador – 2022

Um sistema de apoio à decisão (SAD) dá suporte a decisões estruturadas, sendo seu desenvolvimento facilitado por basear-se em processos de tomada de decisão estáveis e repetitivos (2 pontos).

- (C) Certo
- (E) Errado

5) Ano: 2023 Banca: Fundação Universidade Empresa de Tecnologia e Ciências – FUNDATEC Prova: FUNDATEC - PROCERGS - Analista - Área: Negócios de Produtos e Serviços de TI - 2023

Como a tecnologia da informação pode ser usada para ajudar uma empresa de alimentos a tomar decisões estratégicas de negócios em um mercado altamente competitivo? (2 pontos)

- (a) Desenvolvendo um aplicativo móvel para os clientes encomendarem comida.
- (b) Implementando um sistema de gerenciamento de estoque em tempo real.
- (c) Analisando dados de vendas e uso de produtos para entender as preferências dos clientes e identificar tendências de mercado.
- (d) Criando uma plataforma de monitoramento de mídia social para ouvir e responder aos feedbacks dos clientes.
- (e) Contratando uma equipe adicional de atendimento ao cliente para lidar com reclamações e solicitações dos clientes.

**Boa prova!**