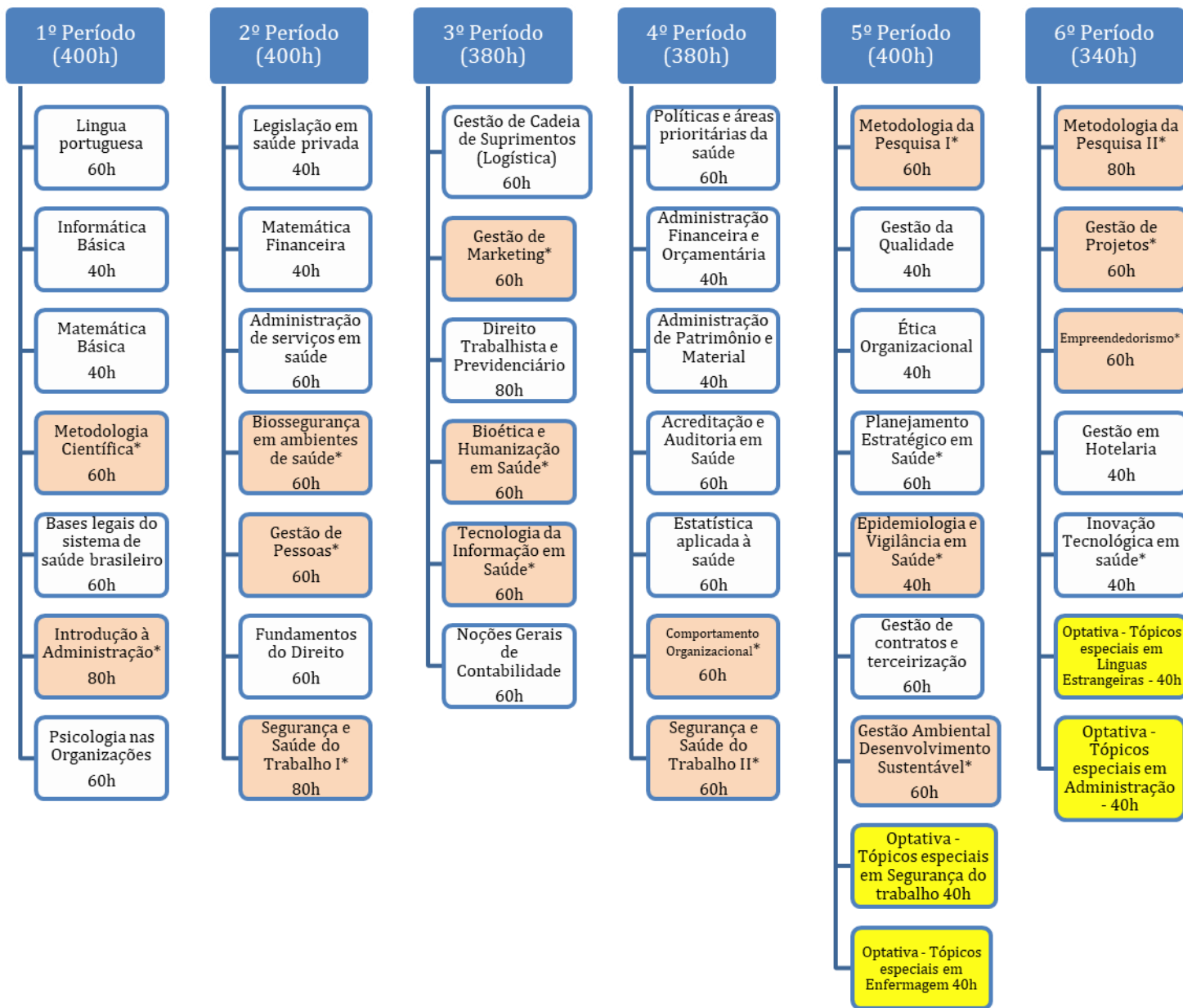


# FLUXOGRAMA - CURSO SUPERIOR DE TECNOLOGIA EM GESTÃO HOSPITALAR



SERVIÇO PÚBLICO FEDERAL

MINISTÉRIO DA EDUCAÇÃO

SECRETARIA DE EDUCAÇÃO PROFISSIONAL E TECNOLÓGICA



**INSTITUTO FEDERAL DE EDUCAÇÃO, CIÊNCIA E TECNOLOGIA DE PERNAMBUCO  
CAMPUS ABREU E LIMA**

Endereço: Rodovia BR 101 Norte, Rua projetada, Bairro Alto da Bela Vista s/n.

**MATRIZ CURRICULAR DO CURSO SUPERIOR DE TECNOLOGIA EM GESTÃO HOSPITALAR DO IFPE  
CAMPUS ABREU E LIMA**

Ano: 2023

SEMANAS LETIVAS: 20

TURNO: Noite

HORA AULA: 60 minutos

**Fundamentação Legal:** LDB 9394-96 e outras legislações que dizem respeito ao curso.

**MATRIZ CURRICULAR**

COMPONENTES CURRICULARES	CRÉDITOS	CHT*		CH Presencial	CH EAD	CH TEÓRICA	CH PRÁTICA	CH EXTENSÃO	PRÉ-REQUISITO	CO-REQUISITO
		h/a	h/r	%	%	(H/R)	(H/R)	(H/R)		
<b>1º PERÍODO</b>										
Língua Portuguesa	3	60	60	100	0	30	30	-		
Informática Básica	2	40	40	100	0	10	30	-		
Matemática Básica	2	40	40	100	0	20	20	-		
Metodologia Científica	3	60	60	100	0	30	20	10		
Bases legais do sistema de saúde brasileiro	3	60	60	100	0	40	20	-		
Introdução à Administração	4	80	80	100	0	40	20	20		
Psicologia nas Organizações	3	60	60	100	0	30	10	20		
<b>TOTAL POR PERÍODO</b>	<b>20</b>	<b>400</b>	<b>400</b>	<b>100</b>	<b>0</b>	<b>200</b>	<b>150</b>	<b>50</b>		
<b>2º PERÍODO</b>										
Legislação em saúde privada	2	40	40	100	0	30	10	-		
Matemática Financeira	2	40	40	100	0	20	20	-		
Administração de serviços em saúde	3	60	60	100	0	40	20	-		
Biossegurança em ambientes de saúde	3	60	60	100	0	30	20	10		
Gestão de Pessoas	3	60	60	100	0	30	20	10		
Fundamentos do Direito	3	60	60	100	0	40	20	-		
Segurança e Saúde do Trabalho I	4	80	80	100	0	40	20	20		
<b>TOTAL POR PERÍODO</b>	<b>20</b>	<b>400</b>	<b>400</b>	<b>100</b>	<b>0</b>	<b>230</b>	<b>130</b>	<b>40</b>		
<b>3º PERÍODO</b>										
Gestão de Cadeia de Suprimentos (Logística)	3	60	60	100	0	30	30	-		
Gestão de Marketing	3	60	60	100	0	30	10	20		
Direito Trabalhista e Previdenciário	4	80	80	100	0	50	30	-		

Bioética e Humanização em Saúde	3	60	60	100	0	30	20	10		
Tecnologia da Informação em Saúde	3	60	60	100	0	30	20	10		
Noções Gerais de Contabilidade	3	60	60	100	0	40	20	-		
<b>TOTAL POR PERÍODO</b>	<b>19</b>	<b>380</b>	<b>380</b>	<b>100</b>	<b>0</b>	<b>210</b>	<b>130</b>	<b>40</b>		
<b>4º PERÍODO</b>										
Políticas e áreas prioritárias da saúde	3	60	60	100	0	40	20	-		
Administração Financeira e Orçamentária	2	40	40	100	0	30	10	-		
Administração de Patrimônio e Material	2	40	40	100	0	20	20	-		
Acreditação e Auditoria em Saúde	3	60	60	100	0	40	20	-		
Estatística aplicada à saúde	3	60	60	100	0	40	20	-		
Comportamento Organizacional	3	60	60	100	0	30	10	20		
Segurança e Saúde do Trabalho II	3	60	60	100	0	30	10	20	Seg e Saúde do Trab. I	
<b>TOTAL POR PERÍODO</b>	<b>19</b>	<b>320</b>	<b>320</b>	<b>100</b>	<b>0</b>	<b>230</b>	<b>110</b>	<b>40</b>		
<b>5º PERÍODO</b>										
Metodologia da Pesquisa I	3	60	60	100	0	30	20	10		
Gestão da Qualidade	2	40	40	100	0	30	10	-		
Ética Organizacional	2	40	40	100	0	30	10	-		
Planejamento Estratégico em Saúde	3	60	60	100	0	30	20	10		
Epidemiologia e Vigilância em Saúde	2	40	40	100	0	20	10	10		
Gestão de contratos e terceirização	3	60	60	100	0	40	20	-		
Gestão Ambiental e Desenvolvimento Sustentável	3	60	60	100	0	30	20	10		
Optativa - Tópicos Especiais em Segurança do Trabalho	2	40	40	100	0	20	20	-		
Optativa - Tópicos Especiais em Enfermagem	2	40	40	100	0	20	20	-		
<b>TOTAL POR PERÍODO</b>	<b>22</b>	<b>440</b>	<b>440</b>	<b>100</b>	<b>0</b>	<b>250</b>	<b>150</b>	<b>40</b>		
<b>6º PERÍODO</b>										
Metodologia da Pesquisa II	4	80	80	100	0	30	40	10	Met. da Pesquisa I	
Gestão de Projetos	3	60	60	100	0	30	20	10		
Empreendedorismo	3	60	60	100	0	40	20	-		
Gestão em Hotelaria	2	40	40	100	0	20	20	-		

Inovação Tecnológica em saúde	2	40	40	100	0	20	10	10		
Optativa - Tópicos Especiais em Línguas Estrangeiras	2	40	40	100	0	40	-	-		
Optativa - Tópicos Especiais em Administração	2	40	40	100	0	40	-	-		
<b>TOTAL POR PERÍODO</b>	<b>18</b>	<b>360</b>	<b>360</b>	<b>100</b>	<b>0</b>	<b>220</b>	<b>110</b>	<b>30</b>		

<b>Carga horária total (em horas-aula)</b>	<b>2300</b>
<b>Carga Horária Total (em horas-relógio)</b>	<b>2300</b>
<b>Carga Horária Teórica/Prática</b>	<b>2060</b>
<b>Curricularização da Extensão</b>	<b>240</b>
<b>Atividades Complementares</b>	<b>100</b>
<b>Total Geral (em horas)</b>	<b>2400</b>



INSTITUTO FEDERAL DE EDUCAÇÃO, CIÊNCIA E TECNOLOGIA DE PERNAMBUCO  
PRÓ-REITORIA DE ENSINO DIRETORIA E ENSINO  
CAMPUS ABREU E LIMA

CURSO SUPERIOR DE TECNOLOGIA EM GESTÃO HOSPITALAR

PROGRAMA DE COMPONENTE CURRICULAR

TIPO DE COMPONENTE:

Disciplina     TCC     Estágio     Prática de Ensino

STATUS DO COMPONENTE:

Obrigatório     Eletivo     Optativo

DADOS DO COMPONENTE:

Código	Nome	Carga Horária Semanal (H/A)			Nº. de Créditos	C. H. TOTAL (H/A)	C. H. TOTAL (H/R)	Período
		Teórica	Prática	Extensão				
	Língua Portuguesa	30	30	-	3	60h	1º	
Pré- requisitos		-			Co-Requisitos		-	

EMENTA:

Língua Portuguesa como fonte de comunicação oral e escrita. A linguagem falada e escrita, níveis, funções, figuras e vícios de linguagem. Técnicas de utilização de recursos audiovisuais e técnicas de oratória para exposições orais. A utilização dos gêneros textuais / discursivos no ensino e aprendizagem da leitura e da produção escrita. Técnicas para interpretações de textos. Técnicas de leituras. Técnicas para esquematizar, sublinhar, resumir, fichar, sintetizar, e resenhar. Formas de desenvolvimento do parágrafo. Elementos da textualidade (coesão, concisão, clareza e coerência). Elaboração de textos com base em parâmetros da linguagem técnico-científica. Aspectos linguístico-gramaticais aplicados ao texto em seus diversos gêneros. Discussão de temas transversais relativos à educação ambiental, educação em Direitos Humanos, educação das relações étnico-raciais, e para a diversidade de gênero e sexualidade, e a Lei Brasileira da Pessoa com deficiência.

OBJETIVOS DO COMPONENTE:

- Compreender os diferentes usos da língua, relacionando-os aos seus contextos sociocomunicativos;
- Identificar, compreender e utilizar adequadamente as convenções da língua de acordo com os gêneros, reconhecendo-as como mecanismos linguísticos de estruturação textual, observando os princípios normativos-gramaticais e recursos estilísticos;
- Compreender a língua como fenômeno cultural, histórico, social, variável, heterogêneo e sensível aos contextos de uso, reconhecendo-a como meio de construção de identidades de seus usuários e da comunidade a que pertencem.

METODOLOGIA

Leitura e reflexão de gêneros textuais previstos no conteúdo programático do módulo; Análise linguística a partir dos textos já estudados em sala; escritura e reescritura dos gêneros propostos.

## AVALIAÇÃO

Entendendo a avaliação como um processo que reorienta e redireciona a prática em sala de aula, os exercícios propostos verificam o alcance ou não dos objetivos específicos e, a partir desses resultados, são replanejados, oferecendo novas oportunidades de aprendizagem. Assim, a recuperação do que ainda não foi apreendido pelos estudantes é feita paralelamente, ficando para o final do semestre apenas aqueles que não conseguiram desenvolver as habilidades necessárias para avançar para outro módulo. Isso ocorre também com o processo de produção textual: com a reescritura os estudantes refletem e reescrevem os seus textos quantas vezes forem necessárias para que ele se torne coerente e coeso.

## CONTEÚDO PROGRAMÁTICO

1. Conceitos de língua, linguagem e gramática;
2. Oralidade e escrita;
3. Variação linguística;
4. Tipos e gêneros textuais;
5. Ortografia;
6. Acentuação;
7. Pontuação;
8. Regência verbal e nominal;
9. Uso do acento indicativo de crase;
10. Concordância verbal e nominal;
11. Colocação Pronominal;
12. Coesão e coerência.

## BIBLIOGRAFIA BÁSICA

MARTINS, Dileta Silveira; ZILBERKNOP, Lúbia Scliar. **Português instrumental**. 29. ed. Porto Alegre: Sagra Luzzatto, 2010.

ROSA, U. Minidicionário Rideel: **Língua portuguesa**. 4.ed. São Paulo: Rideel, 2014.

VITRAL, L. **Gramática inteligente do português do Brasil**. São Paulo: Contexto, 2017.

## BIBLIOGRAFIA COMPLEMENTAR

BERTUCCI, R.A. **Introdução à análise da língua portuguesa: processos sintáticos e semânticos**. Curitiba: Intersaberes, 2015.

BLIKSTEIN, I. **Técnicas de comunicação escrita**. 23.ed. São Paulo: Contexto, 2016.

DIJK, T.A.V. **Cognição, discurso e interação**. 7.ed. São Paulo: Contexto, 2016.

KOCH, I.V. **Escrever e argumentar**. São Paulo: Contexto, 2016.

LOPES, N.S.; ARAÚJO, S.S.F.;FREITAG, R.M.K. **A fala nordestina: entre a sociolinguística e a dialetologia**. São Paulo: Blucher, 2016.

DEPARTAMENTO A QUE PERTENCE O  
COMPONENTE:

\_\_\_\_\_

HOMOLOGADO PELO COLEGIADO DE CURSO:

\_\_\_\_\_

ASSINATURA DO CHEFE DO DEPARTAMENTO:

\_\_\_\_\_

ASSINATURA DO COORDENADOR DO CURSO:

\_\_\_\_\_



INSTITUTO FEDERAL DE EDUCAÇÃO, CIÊNCIA E TECNOLOGIA DE PERNAMBUCO  
PRÓ-REITORIA DE ENSINO DIRETORIA E ENSINO  
CAMPUS ABREU E LIMA

CURSO SUPERIOR DE TECNOLOGIA EM GESTÃO HOSPITALAR

PROGRAMA DE COMPONENTE CURRICULAR

TIPO DE COMPONENTE:

Disciplina     TCC     Estágio     Prática de Ensino

STATUS DO COMPONENTE:

Obrigatório     Eletivo     Optativo

DADOS DO COMPONENTE:

Código	Nome	Carga Horária Semanal (H/A)			Nº. de Créditos	C. H. TOTAL (H/A)	C. H. TOTAL (H/R)	Período
		Teórica	Prática	Extensão				
	Informática Básica	10	30	-	2		40h	1º
Pré-requisitos		-			Co-Requisitos		-	

EMENTA:

Fundamentos da informática: Histórico da informática; Conceitos Básicos; Hardware: Componentes do sistema computacional; Software de sistema e aplicativo; 2. Sistema Operacional: Elementos principais e manuseio básico; Gerenciamento de arquivos e pastas. 3. Internet: Navegação, uso do correio eletrônico, pesquisas; Uso adequado da internet – aspectos de segurança e convivência ética (netiqueta); 4. Construção de Apresentações: Criação, edição e formatação de slides para apresentações; Slide mestre e estilos; Recomendações de adequação ao conteúdo, ao público-alvo e ao ambiente. 5. Processamento de textos: Configuração de página e visualização de impressão; Digitação, seleção e edição de texto; Formatação de caracteres e parágrafos; Marcadores e numeração; Cabeçalho e Rodapé; Campos; Inclusão e formatação de tabelas; Quebras de parágrafo e página; Estilos; Índices automáticos. Planilhas Eletrônicas: entrada e edição de dados em células; Tipos de dados; Formatações de células e formatação condicional; Fórmulas e funções; Referências relativas e absolutas; Classificação de dados; Filtro de dados; Gráficos.

OBJETIVOS DO COMPONENTE:

- Conceituar a diferença entre Hardware e Software;
- Apresentar os principais tipos de sistemas operacionais e sua gestão;
- Demonstrar o uso das ferramentas de internet e segurança da informação;
- Conhecer as melhores práticas na elaboração de texto, planilha e apresentações usando ferramentas computacionais.

METODOLOGIA

1. Exposição dialogada com e sem uso de multimídia;
2. Atividades individuais e em grupo;
3. Seminários temáticos em grupo;
4. Atividades práticas em laboratório de informática: processador de texto, aplicativo de apresentações e planilhas eletrônicas.

#### AVALIAÇÃO

Diagnóstica, formativa e somativa, desenvolvidas de forma individual ou em grupo;  
Instrumentos avaliativos: exercícios práticos individual ou em grupo, provas teóricas e práticas, seminários e elaboração de conteúdo digital.

#### CONTEÚDO PROGRAMÁTICO

1. Fundamentos da informática: histórico da informática; conceitos básicos; hardware: componentes do sistema computacional; software de sistema e aplicativo.
2. Sistema Operacional: elementos principais e manuseio básico; gerenciamento de arquivos e pastas.
3. Internet: navegação, uso do correio eletrônico, pesquisas, uso adequado da internet – aspectos de segurança e convivência ética (netiqueta).
4. Construção de Apresentações: criação, edição e formatação de slides para apresentações; slide mestre e estilos; recomendações de adequação ao conteúdo, ao público-alvo e ao ambiente.
5. Processamento de textos: configuração de página e visualização de impressão; digitação, seleção e edição de texto; formatação de caracteres e parágrafos; marcadores e numeração; cabeçalho e rodapé; campos; inclusão e formatação de tabelas; quebras de parágrafo e página; estilos; índices automáticos.
6. Planilhas Eletrônicas: entrada e edição de dados em células; tipos de dados; formatações de células e formatação condicional; fórmulas e funções; referências relativas e absolutas; classificação de dados; filtro de dados e gráficos.

#### BIBLIOGRAFIA BÁSICA

BELMIRO N. João. **Informática aplicada**. 2. ed. São Paulo: Pearson Education do Brasil, 2019. Disponível em: <https://plataforma.bvirtual.com.br/Acervo/Publicacao/176752>. Acesso em: 8 maio 2020.

CAIÇARA JUNIOR, Cícero; WILDAUER, Egon Walter. **Informática instrumental**. Curitiba: Intersaberes, 2013. Disponível em: <https://plataforma.bvirtual.com.br/Acervo/Publicacao/5523>. Acesso em: 8 maio 2020.

CAPRON, H. L.; JOHNSON, J. A. **Introdução à informática**. 8. ed. São Paulo: Pearson Prentice Hall, 2004. Disponível em: <https://plataforma.bvirtual.com.br/Acervo/Publicacao/406>. Acesso em: 8 maio 2020.

#### BIBLIOGRAFIA COMPLEMENTAR

BORGES, Klaibson Natal Ribeiro. **LibreOffice para leigos: facilitando a vida no escritório**. Disponível em: <http://www.mediafire.com/download/7854002z2t5ymez/LibreOffice+Para+Leigosv2.pdf>.

FRYE, Curtis. **Microsoft Excel 2016**. Porto Alegre: Bookman, 2016.

FUSTINONI, Diógenes F. R.; FERNANDES, Fabiano C.; LEITE, Frederico N. **Informática básica para o ensino técnico profissionalizante**. Brasília: IFB, 2013.

MCFEDRIES, Paul. **Fórmulas e funções com Microsoft office excel 2007**. São Paulo, Pearson, 2009.

VELLOSO, Fernando de Castro. **Informática: conceitos básicos**. 10. ed. Rio de Janeiro: Elsevier, 2017.

DEPARTAMENTO A QUE PERTENCE O COMPONENTE:  _____	HOMOLOGADO PELO COLEGIADO DE CURSO:  _____
ASSINATURA DO CHEFE DO DEPARTAMENTO:  _____	ASSINATURA DO COORDENADOR DO CURSO:  _____





INSTITUTO FEDERAL DE EDUCAÇÃO, CIÊNCIA E TECNOLOGIA DE PERNAMBUCO  
PRÓ-REITORIA DE ENSINO DIRETORIA E ENSINO  
CAMPUS ABREU E LIMA

CURSO SUPERIOR DE TECNOLOGIA EM GESTÃO HOSPITALAR

PROGRAMA DE COMPONENTE CURRICULAR

TIPO DE COMPONENTE:

Disciplina     TCC     Estágio     Prática de Ensino

STATUS DO COMPONENTE:

Obrigatório     Eletivo     Optativo

DADOS DO COMPONENTE:

Código	Nome	Carga Horária Semanal (H/A)			Nº. de Créditos	C. H. TOTAL (H/A)	C. H. TOTAL (H/R)	Período
		Teórica	Prática	Extensão				
	Matemática Básica	20	20	-	2	40h	1º	
Pré-requisitos		-		Co-Requisitos		-		

EMENTA:

Números e operações; Sistemas de unidades de medidas; Análise de gráficos e tabelas; Instrumentos de medidas; Regra e três simples e composta; estatística.

OBJETIVOS DO COMPONENTE:

- Propiciar ao estudante condições de desenvolver sua capacidade de dedução;
- Fornecer subsídios para sua capacitação na análise de problemas;
- Desenvolver sua capacidade de raciocínio lógico e organizado, além de desenvolver sua capacidade de formulação e interpretação de situações matemáticas.

METODOLOGIA

Leitura e reflexão de gêneros textuais previstos no conteúdo programático do módulo; Análise linguística a partir dos textos já estudados em sala; escritura e reescritura dos gêneros propostos.

AVALIAÇÃO

A avaliação será feita por meio de provas, trabalhos, fichas de exercícios e frequência.

CONTEÚDO PROGRAMÁTICO

1. Números naturais;
2. Números inteiros;
3. Números racionais;
4. Números irracionais;
5. Números Reais;
6. Medidas de capacidade;
7. Medidas de massa;
8. Medidas de volume;
9. Razão;
10. Proporção;
11. Regra de três;
12. Porcentagem;
13. Noções de Estatística;
14. Análise de dados e gráficos.

#### BIBLIOGRAFIA BÁSICA

GIOVANNI, J.R., BONJORNO, J.R.; GIOVANNI JR, J.R. **Matemática fundamental: 2º grau**. São Paulo: FTD, 1994.

MACHADO, A. S. **Conjuntos numéricos e funções**. São Paulo: Atual, 1988. (Coleção Temas e Metas da Matemática).

XIMENES, L. M. P. ; LELLIS, M. **Matemática**. São Paulo: Scipione, 1997.

#### BIBLIOGRAFIA COMPLEMENTAR

BEZERRA, M.J. ; PUTNOKI, J.C. **Matemática: 2º grau**. São Paulo: Scipione, 1996.

DEVLIN, K. **O gene da matemática: o talento para lidar com números e a evolução do pensamento matemático**. Rio de Janeiro: Record, 2004.

IEZZI, G. **Fundamentos de matemática elementar: complexo, polinômio e equações**. 8. ed. São Paulo: Atual, 2013.v.6.

LIMA, E. L. **Temas e problemas elementares**. Rio de Janeiro: SBM, 2008. (Coleção do Professor de Matemática).

MURAKAMI, C. ; IEZZI, G. **Fundamentos de matemática elementar: conjuntos, funções**. 7.ed. São Paulo: Atual, 1993. v.1.

DEPARTAMENTO A QUE PERTENCE O COMPONENTE:

\_\_\_\_\_

HOMOLOGADO PELO COLEGIADO DE CURSO:

\_\_\_\_\_

ASSINATURA DO CHEFE DO DEPARTAMENTO:

\_\_\_\_\_

ASSINATURA DO COORDENADOR DO CURSO:

\_\_\_\_\_



INSTITUTO FEDERAL DE EDUCAÇÃO, CIÊNCIA E TECNOLOGIA DE PERNAMBUCO  
PRÓ-REITORIA DE ENSINO DIRETORIA E ENSINO  
CAMPUS ABREU E LIMA

CURSO SUPERIOR DE TECNOLOGIA EM GESTÃO HOSPITALAR

PROGRAMA DE COMPONENTE CURRICULAR

TIPO DE COMPONENTE:

Disciplina     TCC     Estágio     Prática de Ensino

STATUS DO COMPONENTE:

Obrigatório     Eletivo     Optativo

DADOS DO COMPONENTE:

Código	Nome	Carga Horária Semanal (H/A)			Nº. de Créditos	C. H. TOTAL (H/A)	C. H. TOTAL (H/R)	Período
		Teórica	Prática	Extensão				
	Metodologia Científica	30	20	10	3		60h	1º
Pré-requisitos		-			Co-Requisitos		-	

EMENTA:

Fundamentos teóricos e metodológicos da Ciência e do Conhecimento. Noções de Métodos Científicos. Pesquisa Científica. Noções de elaboração de projeto de pesquisa.

OBJETIVOS DO COMPONENTE:

- Apresentar a metodologia de trabalho científico, permitindo a análise, estruturação e execução de uma pesquisa;
- Estruturar trabalhos científicos conforme as normas da ABNT e às exigências éticas e estéticas dos conhecimentos construídos;
- Planejar e elaborar um projeto de pesquisa científica;
- Demonstrar evidências de consulta às referências da área, bem como o aprimoramento da capacidade de interpretação crítica;
- Desenvolver ações que implicam a apresentação e exibição pública do conhecimento ou produto cultural, acadêmico, científico ou tecnológico desenvolvido e reconhecido pelo IFPE, bem como projetos que integrem atividades de extensão, de modo a aproximar o estudante do cotidiano que conviverá em sua vida profissional.

METODOLOGIA

Para apoiar a mediação pedagógica nos percursos deste Componente Curricular, o (a) professor (a) poderá utilizar metodologias ativas, onde a aprendizagem significativa será estimulada a partir da “racionalidade prática” na qual o(a) professor(a), como líder do processo, deverá propor a temática a partir de um levantamento sobre os conhecimentos prévios e a curiosidade dos(as) estudantes. Sugere-se que o percurso formativo seja realizado com base na aprendizagem colaborativa, estimulando o aprender com os (as) colegas e possibilitando o enfrentamento coletivo de problemas de maior complexidade, reconhecendo os saberes diversos e exercitando a empatia e a cooperação.

O foco metodológico da disciplina se dirige às práticas de construção científica, permitindo ao(à) estudante compreender os conhecimentos de modo contextualizado, relacionando com a teoria. A partir da construção e apresentação de projetos, os(as) estudantes, com o apoio docente, irão desenvolver culminâncias dos projetos e socialização dos mesmos, buscando a interdisciplinaridade, a contextualização e a indissociabilidade entre ensino, pesquisa e extensão.

#### AVALIAÇÃO

A avaliação da aprendizagem será contínua e cumulativa, com a preponderância dos aspectos qualitativos sobre os quantitativos. Nesse sentido, as atividades avaliativas serão realizadas mediante diversos instrumentos tais como atividades práticas e teóricas, debates, relatórios técnicos, dentre outros que julgarmos importantes, levando em consideração as ações de extensão previstas na carga horária do componente.

#### CONTEÚDO PROGRAMÁTICO

1. Fundamentos da Metodologia Científica
2. A Comunicação Científica
3. Métodos e técnicas de pesquisa
4. Normas para Elaboração de Trabalhos Acadêmicos
5. Elaborar fichamentos, resumos e resenhas
6. O Projeto de Pesquisa
7. A organização de texto científico (Normas ABNT)
8. Seminário de Pesquisa

#### BIBLIOGRAFIA BÁSICA

GIL, A. C. **Como elaborar projetos de pesquisa**. 5.ed. São Paulo: Atlas, 2010.  
LAKATOS, E.M., MARCONI, M. de A. **Fundamentos de metodologia científica**. 3.ed. São Paulo: Atlas, 1991.  
UMBERTO, E. **Como se faz uma tese**. 23.ed. São Paulo: Perspectiva, 2010.  
VIEIRA, S. **Como se escreve uma tese**. 6. ed. São Paulo: Atlas, 2008.

#### BIBLIOGRAFIA COMPLEMENTAR

ACEVEDO, Claudia Rosa; NOHARA, Jouliana Jordan. **Como fazer monografias: TCC, dissertações e teses**. 4. ed. São Paulo: Atlas, 2013.  
AQUINO, Italo de Souza. **Como escrever artigos científicos sem arroteio e sem medo da ABNT**. São Paulo: Saraiva, 2012.  
AQUINO, Italo de Souza. **Como ler artigos científicos: da graduação ao doutorado**. São Paulo: Saraiva, 2012.  
KAUARK, Fabiana; MANHÃES, Fernanda Castro; MEDEIROS, Carlos Henrique. **Metodologia da pesquisa: guia prático**. Itabuna: Via Litterarum, 2010.  
VIEIRA, S. **Como elaborar questionários**. São Paulo: Atlas, 2009.

DEPARTAMENTO A QUE PERTENCE O COMPONENTE:

\_\_\_\_\_

HOMOLOGADO PELO COLEGIADO DE CURSO:

\_\_\_\_\_

ASSINATURA DO CHEFE DO  
DEPARTAMENTO:

\_\_\_\_\_

ASSINATURA DO COORDENADOR DO CURSO:

\_\_\_\_\_



INSTITUTO FEDERAL DE EDUCAÇÃO, CIÊNCIA E TECNOLOGIA DE PERNAMBUCO  
PRÓ-REITORIA DE ENSINO DIRETORIA E ENSINO  
CAMPUS ABREU E LIMA

CURSO SUPERIOR DE TECNOLOGIA EM GESTÃO HOSPITALAR

PROGRAMA DE COMPONENTE CURRICULAR

TIPO DE COMPONENTE:

Disciplina     TCC     Estágio     Prática de Ensino

STATUS DO COMPONENTE:

Obrigatório     Eletivo     Optativo

DADOS DO COMPONENTE:

Código	Nome	Carga Horária Semanal (H/A)			Nº. de Créditos	C. H. TOTAL (H/A)	C. H. TOTAL (H/R)	Período
		Teórica	Prática	Extensão				
	Bases Legais do Sistema de Saúde Brasileiro	40	20	-	3	60h	1º	
Pré-requisitos		-			Co-Requisitos		-	

EMENTA:

Processo histórico e legal da construção do Sistema Único de Saúde, enquanto sistema estruturante das políticas públicas do campo da saúde no Brasil.

OBJETIVOS DO COMPONENTE:

- Discorrer a respeito das políticas de saúde no Brasil relacionando suas determinações socioeconômicas e no conjunto das políticas sociais;
- Conhecer e caracterizar o SUS: surgimento, história e evolução;
- Identificar os fundamentos teórico-políticos e as dimensões técnica e financeira da Reforma Sanitária e do SUS;
- Conhecer o processo de implementação do SUS em sua base legal, as bases sociais de sustentação, os instrumentos de gestão, os entraves conjunturais e o (des)financiamento;
- Discutir e analisar as tendências atuais e perspectivas do sistema de saúde no Brasil.

METODOLOGIA

As metodologias adotadas para este componente precisam trazer um alto grau de inovação e criatividade, para estarem em consonância com os anseios dos(as) estudantes e dialogarem de forma coerente com os objetivos de aprendizagem e as competências e habilidades a serem desenvolvidas.

Nesse sentido, sugere-se o uso de recursos metodológicos, tais como: ciclo de debates, rodas de conversa, júri simulado, etc.; análise de produções (filmes, músicas, imagens, textos, dados estatísticos, etc.); comunicação e produção de conteúdo em diálogo com os temas pesquisados (produção de textos, tirinhas, desenhos, vídeos, podcasts, flipbooks, elaboração de documentários, relatórios); aprendizagem colaborativa (trabalhos em grupo, equipes de pesquisas, etc.); uso de redes sociais como fonte de pesquisa (WhatsApp, Twitter, Instagram, etc.); aulas interativas, com uso de recursos audiovisuais; pesquisa de campo; rodas de conversa; produção textual; relatório de atividade; paródia; saídas de estudo; realização de seminários e debates; estudos de caso, entre outros.

#### **AVALIAÇÃO**

A avaliação da aprendizagem será contínua e cumulativa, com a preponderância dos aspectos qualitativos sobre os quantitativos. Nesse sentido, as atividades avaliativas serão realizadas mediante diversos instrumentos tais como atividades práticas e teóricas, debates, relatórios técnicos, dentre outros que julgarmos importantes como: avaliações escritas, trabalhos em grupo e/ou individuais, e participação/desempenho em sala de aula, etc.

#### **CONTEÚDO PROGRAMÁTICO**

- 1.Saúde, determinação social e a Saúde Coletiva.
- 2.Antecedentes do SUS e a luta pela reforma sanitária brasileira.
- 3.Bases legais, político - institucionais e técnico-assistenciais do SUS.
- 4.Descentralização, federalismo e relações intergovernamentais.
- 5.Planejamento e gestão pública da saúde.
- 6.Administração Direta e Indireta.
- 7.Regionalização da saúde
- 8.Participação e controle social.
- 9.Financiamento e distribuição de recursos.
- 10.Integralidade e Intersetorialidade.
- 11.Mecanismos de referência e contrarreferência.
- 12.O direito coletivo x privado: judicialização dos serviços e produtos em saúde.
- 13.Responsabilidade civil, penal e administrativa do gestor da saúde.
- 14.Avanços e desafios do SUS.

#### **BIBLIOGRAFIA BÁSICA**

CAMPOS, Gastão Wagner de Sousa. **Tratado de saúde coletiva**. 2.ed. São Paulo: Hucitec,2012.  
PAIM, Jairnilson Silva; FILHO, Naomar de Almeida. **Saúde coletiva: teoria e prática**. Rio de Janeiro: Medbook, 2013. v.1.  
ROCHA, Juan Stuardo Yazlle. **Manual de saúde pública e saúde coletiva no Brasil**. São Paulo; Atheneu; 2012.

#### **BIBLIOGRAFIA COMPLEMENTAR**

BASSINELLO, Greice. **Saúde coletiva**. São Paulo: Pearson Education do Brasil, 2014.  
BRASIL. **Sistema Único de Saúde**. Brasília: CONASS, 2011.  
BUSATO, Ivana M.S.; GARCIA, Ivana F.; RODRIGUES, Izabelle C.G. **SUS: estrutura organizacional, controle, avaliação e regulação**. Curitiba: Intersaberes, 2019.  
LOPES, Mario. **Políticas de saúde pública: interação dos atores sociais**. 2 ed. rev e atual. Rio de Janeiro: Atheneu, 2017.  
PAIM, Jairnilson Silva. **O que é o SUS?** Rio de Janeiro: Fiocruz, 2009.

DEPARTAMENTO A QUE PERTENCE O COMPONENTE: _____	HOMOLOGADO PELO COLEGIADO DE CURSO: _____
ASSINATURA DO CHEFE DO DEPARTAMENTO: _____	ASSINATURA DO COORDENADOR DO CURSO: _____





INSTITUTO FEDERAL DE EDUCAÇÃO, CIÊNCIA E TECNOLOGIA DE PERNAMBUCO  
PRÓ-REITORIA DE ENSINO DIRETORIA E ENSINO  
CAMPUS ABREU E LIMA

CURSO SUPERIOR DE TECNOLOGIA EM GESTÃO HOSPITALAR

PROGRAMA DE COMPONENTE CURRICULAR

TIPO DE COMPONENTE:

Disciplina     TCC     Estágio     Prática de Ensino

STATUS DO COMPONENTE:

Obrigatório     Eletivo     Optativo

DADOS DO COMPONENTE:

Código	Nome	Carga Horária Semanal (H/A)			Nº. de Créditos	C. H. TOTAL (H/A)	C. H. TOTAL (H/R)	Período
		Teórica	Prática	Extensão				
	Introdução à Administração	40	20	20	4	80h	1º	
Pré-requisitos		-		Co-Requisitos		-		

EMENTA:

A administração e sua evolução histórica, seus principais colaboradores e estudiosos; Teoria Geral da Administração; Noções sobre Gestão e Administração, em sentido amplo (Desempenho das Organizações: noções de Produtividade e Competitividade, Eficiência, Produtividade, funções administrativas, dentre outros aspectos).

OBJETIVOS DO COMPONENTE:

- Conhecer a administração e sua evolução histórica
- Conhecer as organizações, suas estruturas e seus objetivos
- Compreender a Teoria Geral da Administração como formas de gestão
- Entender as novas abordagens e tendências da administração
- Desenvolver ações que implicam a apresentação e exibição pública do conhecimento ou produto cultural, acadêmico, científico ou tecnológico desenvolvido e reconhecido pelo IFPE, bem como projetos que integrem atividades de extensão, de modo a aproximar o estudante do cotidiano que conviverá em sua vida profissional;
- Estar apto a colaborar na promoção, constituição e gestão de empresas juniores, empreendimentos solidários e cooperativismo e/ou outras ações voltadas à identificação e ao aproveitamento de novas oportunidades com foco na criação de empregos e negócios, estimulando a cultura empreendedora junto ao mundo produtivo e aos processos de ensino, pesquisa, extensão e inovação.

METODOLOGIA

Desenvolvimento de aulas na forma de exposições dialogadas, com uso de recursos audiovisuais. Exercícios em grupos. Dinâmicas em grupo. Seminários. Resenhas críticas individuais. Leitura de textos e elaboração de reflexões críticas em grupo. Utilização de estudos de casos práticos para reflexão. Análise de artigos científicos, vídeos, exercícios e discussão dirigida. Participação em projetos de integração que busquem a interdisciplinaridade, a contextualização e a indissociabilidade entre ensino, pesquisa e extensão.

#### **AVALIAÇÃO**

A avaliação da aprendizagem será contínua e cumulativa, com a preponderância dos aspectos qualitativos sobre os quantitativos. Nesse sentido, as atividades avaliativas serão realizadas mediante diversos instrumentos tais como atividades práticas e teóricas, debates, relatórios técnicos, dentre outros que julgarmos importantes, levando em consideração as ações de extensão previstas na carga horária do componente.

#### **CONTEÚDO PROGRAMÁTICO**

1. Introdução à Teoria Geral da Administração
2. Antecedentes e influenciadores do pensamento administrativo
3. Por que estudar a Teoria Geral da Administração
4. As organizações: Definição de Empresa e Objetivo.
5. Funções da administração. Recursos e objetivos das empresas
6. Os primórdios da Administração
7. Administração Científica
8. Princípios da administração científica de Taylor
9. Organização racional do trabalho
10. Princípios básicos de Ford
11. Teoria Clássica
12. Funções básicas da empresa
13. Funções universais da administração
14. Princípios gerais da administração de Fayol
15. Abordagem Humanística e Escola das relações humanas
16. Experiência de Hawthorne
17. Decorrências da teoria das relações humanas
18. Teoria da Burocracia e o modelo burocrático de Max Weber
19. Características e disfunções da burocracia, segundo Weber
20. Graus de burocratização
21. Teoria Estruturalista
22. Organizações e poder
23. Tipos de organizações
24. O papel do conflito no estruturalismo
25. Teoria dos Sistemas
26. Tipos de sistemas
27. Parâmetros de sistemas
28. Consequências da cibernética na administração
29. Teoria Neoclássica
30. Características da teoria neoclássica
31. Novas Abordagens da Administração.

#### **BIBLIOGRAFIA BÁSICA**

MAXIMIANO, A. C. A . **Introdução à administração**. 5. ed. São Paulo: Atlas. 2000.

SILVA, Reinaldo O. **Teorias da administração**. São Paulo: Pearson, 2007.

VIZEU, Fábio. **Teorias da administração: origem, desenvolvimento e implicações**. Curitiba: Intersaberes, 2019.

**BIBLIOGRAFIA COMPLEMENTAR**

BATEMAN, T. S.; SNELL, S. S. **Administração**: construindo vantagem competitiva. 2. ed. São Paulo: Atlas, 2006.

CALDAS, N. et. al. **Handbook de estudos organizacionais**. São Paulo: Atlas, 1999.

CHIAVENATO, I. **Administração**: teoria, processo e prática. 4. ed. São Paulo: Campus, 2014.

MOTTA, F. C. **Teoria geral da administração**: uma introdução. São Paulo: Atlas, 1996.

SCHERMERMON, J. R. **Administração**. Rio de Janeiro: LTC. 1999.

ROBBINS, S. **Fundamentos de administração**: conceitos essenciais e aplicações. São Paulo: Prentice Hall, 2004

SILVA, Maria M.L. **Administração para estudantes e profissionais de áreas técnicas**. Rio de Janeiro: Brasport, 2018.

DEPARTAMENTO A QUE PERTENCE O  
COMPONENTE:

\_\_\_\_\_

HOMOLOGADO PELO COLEGIADO DE CURSO:

\_\_\_\_\_

ASSINATURA DO CHEFE DO  
DEPARTAMENTO:

\_\_\_\_\_

ASSINATURA DO COORDENADOR DO CURSO:

\_\_\_\_\_



INSTITUTO FEDERAL DE EDUCAÇÃO, CIÊNCIA E TECNOLOGIA DE PERNAMBUCO  
PRÓ-REITORIA DE ENSINO DIRETORIA E ENSINO  
CAMPUS ABREU E LIMA

CURSO SUPERIOR DE TECNOLOGIA EM GESTÃO HOSPITALAR

PROGRAMA DE COMPONENTE CURRICULAR

TIPO DE COMPONENTE:

Disciplina     TCC     Estágio     Prática de Ensino

STATUS DO COMPONENTE:

Obrigatório     Eletivo     Optativo

DADOS DO COMPONENTE:

Código	Nome	Carga Horária Semanal (H/A)			Nº. de Créditos	C. H. TOTAL (H/A)	C. H. TOTAL (H/R)	Período
		Teórica	Prática	Extensão				
	Psicologia nas Organizações	30	10	20	3	60h	1º	
Pré-requisitos		-		Co-Requisitos		-		

EMENTA:

O Homem e o Trabalho. O profissional dos novos tempos e suas necessidades psicológicas. Noções de psicologia aplicada ao trabalho. O fator psicológico como potencial gerador de acidentes. Saúde mental e trabalho. O comportamento do acidentado. Processos de recrutamento e seleção. Relacionamento em Grupo. A comunicação no Trabalho. Motivação e satisfação no Trabalho. Psicodinâmica no trabalho. Discussão de temas transversais relativos à educação ambiental, educação em Direitos Humanos, educação das relações étnico-raciais, e para a diversidade de gênero e sexualidade, e a Lei Brasileira da Pessoa com deficiência.

OBJETIVOS DO COMPONENTE:

- Proporcionar o conhecimento de conteúdos da psicologia e sua aplicabilidade no ambiente de trabalho, ressaltando o comportamento humano, a importância das relações humanas e a noção de competências interpessoais necessárias à vida na sociedade;
- Compreender a história da psicologia, suas perspectivas epistemológicas e a evolução no processo da ciência;
- Identificar o objeto de estudo da psicologia, definindo seu campo de atuação na área organizacional;
- Relacionar o estudo da psicologia organizacional com as relações de trabalho nas organizações;
- Apresentar a importância dos aspectos motivacionais, atitudinais, e de lideranças no ambiente organizacional, relacionando-os como fatores preventivos das doenças ocupacionais;
- Entender a importância dos Direitos Humanos para as organizações;
- Desenvolver ações que impliquem a apresentação e exibição pública do conhecimento ou produto cultural, acadêmico, científico ou tecnológico desenvolvido e reconhecido pelo IFPE, bem como projetos que integrem atividades de extensão, de modo a aproximar o estudante do cotidiano que conviverá em sua vida profissional.

#### **METODOLOGIA**

Desenvolvimento de aulas na forma de exposições dialogadas, com uso de recursos audiovisuais. Exercícios em grupos. Dinâmicas em grupo. Seminários. Resenhas críticas individuais. Leitura de textos e elaboração de reflexões críticas em grupo. Utilização de estudos de casos práticos para reflexão. Análise de artigos científicos, vídeos, exercícios e discussão dirigida. Participação em projetos de integração que busquem a interdisciplinaridade, a contextualização e a indissociabilidade entre ensino, pesquisa e extensão.

#### **AVALIAÇÃO**

A avaliação da aprendizagem será contínua e cumulativa, com a preponderância dos aspectos qualitativos sobre os quantitativos. Nesse sentido, as atividades avaliativas serão realizadas mediante diversos instrumentos tais como atividades práticas e teóricas, debates, relatórios técnicos, dentre outros que julgarmos importantes, levando em consideração as ações de extensão previstas na carga horária do componente.

#### **CONTEÚDO PROGRAMÁTICO**

1. A Psicologia e sua Evolução como Ciência
2. Abordagens e Teorias Psicológicas
3. Psicologia como Estudo das Relações Humanas Psicologia e Profissão
4. Psicologia Aplicada às Organizações
5. A Importância do Trabalho para a Constituição da Subjetividade
6. Motivação, Atitudes e Liderança
7. O adoecer no Trabalho e os Conflitos Organizacionais
8. Estresse Síndrome de Burnout e seu conceito
9. LER/DORT: Conceito, Sintomatologia e Tratamento
10. A Natureza dos Conflitos no Mundo do Trabalho
11. Eficiência interpessoal no ambiente organizacional
12. Inteligência Emocional .

#### **BIBLIOGRAFIA BÁSICA**

AGUIAR, M. A. F. **Psicologia aplicada à administração**: uma abordagem interdisciplinar. São Paulo: Saraiva, 2005.

BENDASSOLI, P. F. **Psicologia e trabalho**: apropriações e significados. São Paulo: Cengage Learning, 2009.

BOCK, A. M. B.; FURTADO, O.; TEIXEIRA, M. de L. T. **Psicologias**: uma introdução ao estudo de Psicologia. 14.ed. São Paulo: Saraiva, 2008.

**BIBLIOGRAFIA COMPLEMENTAR**

BERGAMINI, C. W. **Psicologia aplicada à administração de empresas**: psicologia do comportamento organizacional. São Paulo: Atlas, 2005.

FIORELLI, J. O. **Psicologia para administradores**. São Paulo: Atlas, 2009.

SCHEIN, F. **Psicologia organizacional**. Rio de Janeiro: Prentice-Hall do Brasil, 2002. SCHULTZ, D. P;

SCHULTZ, S. E. **História da psicologia moderna**. São Paulo: Thomson, 2005.

SPECTOR, P. **Psicologia nas organizações**. São Paulo: Saraiva, 2010.

DEPARTAMENTO A QUE PERTENCE O  
COMPONENTE:

\_\_\_\_\_

HOMOLOGADO PELO COLEGIADO DE CURSO:

\_\_\_\_\_

ASSINATURA DO CHEFE DO  
DEPARTAMENTO:

\_\_\_\_\_

ASSINATURA DO COORDENADOR DO CURSO:

\_\_\_\_\_



INSTITUTO FEDERAL DE EDUCAÇÃO, CIÊNCIA E TECNOLOGIA DE PERNAMBUCO  
PRÓ-REITORIA DE ENSINO DIRETORIA E ENSINO  
CAMPUS ABREU E LIMA

CURSO SUPERIOR DE TECNOLOGIA EM GESTÃO HOSPITALAR

PROGRAMA DE COMPONENTE CURRICULAR

TIPO DE COMPONENTE:

Disciplina     TCC     Estágio     Prática de Ensino

STATUS DO COMPONENTE:

Obrigatório     Eletivo     Optativo

DADOS DO COMPONENTE:

Código	Nome	Carga Horária Semanal (H/A)			Nº. de Créditos	C. H. TOTAL (H/A)	C. H. TOTAL (H/R)	Período
		Teórica	Prática	Extensão				
	Legislação em Saúde Privada	30	10	-	2	40h	2º	
Pré-requisitos		-		Co-Requisitos		-		

EMENTA:

Direito à Saúde. Marco regulatório da Saúde Suplementar. ANS. Rede Credenciada às operadoras de planos de saúde. Sinistralidade. Medidas Graves ANS. Tipos de Contratos. Ressarcimento ao SUS. Conhecimento e estudo dos planos de saúde. M. Legislação correlata. Rol de procedimentos e eventos.

OBJETIVOS DO COMPONENTE:

- Caracterizar o surgimento, a evolução e a inserção dos sistema suplementar de saúde no Brasil;
- Identificar as modalidades dos serviços prestados por este setor nos seguintes aspectos: dimensão, clientela atendida, programas e planos;
- Discutir a relação entre setor público e privado;
- Conhecer a regulação atualizada da Agência Nacional de Saúde;
- Identificar os desafios e perspectivas do setor no Brasil;
- Desenvolver ações que impliquem a apresentação e exibição pública do conhecimento ou produto cultural, acadêmico, científico ou tecnológico desenvolvido e reconhecido pelo IFPE, bem como projetos que integrem atividades de extensão, de modo a aproximar o estudante do cotidiano que conviverá em sua vida profissional.

METODOLOGIA

Desenvolvimento de aulas na forma de exposições dialogadas, com uso de recursos audiovisuais. Exercícios em grupos. Dinâmicas em grupo. Seminários. Resenhas críticas individuais. Leitura de textos e elaboração de reflexões críticas em grupo. Utilização de estudos de casos práticos para reflexão. Análise de artigos científicos, vídeos, exercícios e discussão dirigida. Júri Simulado Participação em projetos de integração que busquem a interdisciplinaridade, a contextualização e a indissociabilidade entre ensino, pesquisa e extensão.

## AVALIAÇÃO

A avaliação da aprendizagem será contínua e cumulativa, com a preponderância dos aspectos qualitativos sobre os quantitativos. Nesse sentido, as atividades avaliativas serão realizadas mediante diversos instrumentos tais como atividades práticas e teóricas, debates, relatórios técnicos, dentre outros que julgarmos importantes como: avaliações escritas, trabalhos em grupo e/ou individuais, e participação/desempenho em sala de aula, etc.

## CONTEÚDO PROGRAMÁTICO

1. Histórico do segmento de Saúde Suplementar no Brasil.
2. Atuação regulatória pela Agência Nacional de Saúde.
3. Base Legal e Regulatória da Saúde Suplementar
4. Relação entre setor público e privado (caráter Complementar)
5. As modalidades de empresas operadoras e perfil da clientela:
  - a. Medicina / Odontologia de Grupo
  - b. Seguradoras especializadas em saúde
  - c. Filantropia
  - d. Administradoras
  - e. Autogestão (patrocinadas e não patrocinadas)
  - f. Cooperativas Médicas / Odontológicas
6. Direito do Consumidor e Saúde Suplementar
7. Judicialização e Ativismo Judicial em Saúde Suplementar
8. Perspectivas e desafios.

## BIBLIOGRAFIA BÁSICA

BAIRD, Marcello Fragano. **Saúde em jogo: atores e disputas de poder na Agência Nacional de Saúde Suplementar (ANS)**. Rio de Janeiro: FIOCRUZ, 2020.

CECHIN, José. **A história e os desafios da saúde suplementar: 10 anos de regulação**. São Paulo: Saraiva: Letras & Lucros, 2008.

MENICUCCI, Telma Maria Gonçalves. **Público e privado na política de assistência à saúde no Brasil: atores, processos e trajetória**. Rio de Janeiro: Editora Fiocruz, 2007.

TOSTES, E. C. M. ; NEVES, E. A. ; MARTINS, P. L. . Saúde suplementar: considerações e críticas sobre a regulação da ANS e a tutela coletiva de direitos. In: Kátia Junqueira. (Org.). **Repensando a Regulação no Brasil: novas visões e propostas**. Rio de Janeiro: Synergia, 2019. p. 293.

## BIBLIOGRAFIA COMPLEMENTAR



ASENSI, Felipe Dutra; PINHEIRO, Roseni. Judicialização da saúde no Brasil: dados quantitativos sobre saúde suplementar. In: \_\_\_\_\_. **Judicialização da saúde no Brasil: dados quantitativos sobre saúde suplementar.** 2016. p. 203.

BRASIL, **Lei nº 8.078.** Dispõe sobre a proteção do consumidor e dá outras providências. Brasília, 1990.

BRASIL. Conselho Nacional de Secretários de Saúde. **Saúde Suplementar.** Brasília:CONASS, 2015. Disponível em: [https://www.conass.org.br/biblioteca/pdf/atualizacao-2015/L12\\_SAUDE-SUPLEMENTAR\\_jun2015.pdf](https://www.conass.org.br/biblioteca/pdf/atualizacao-2015/L12_SAUDE-SUPLEMENTAR_jun2015.pdf). Acesso em 01 abr. 2022.

BRASIL. **Lei nº 9.656.** Dispõe sobre os Planos de Assistência à Saúde. Brasília, 1998. BRASIL. **Lei nº 9.961.** Dispõe sobre a criação da ANS. Brasília, 2000.

BRASIL. Ministério da Saúde. Agência Nacional de Saúde Suplementar. **Caderno de Informação da Saúde Suplementar: beneficiários, operadoras, planos de saúde,** 2018. Disponível em: <https://www.gov.br/ans/pt-br/arquivos/ acesso-a-informacao/perfil-do-setor/dados-e-indicadores-do-setor/informacoes-gerais/total-cad-info-set-2018.pdf>. Acesso em 01 abr. 2022.

BRASIL. Ministério da Saúde. Agência Nacional de Saúde Suplementar. **Resolução da Diretoria Colegiada (RDC) de n. 39 de 30 de outubro de 2000.** Dispõe sobre a definição, a segmentação e a classificação das operadoras de planos de assistência à saúde.

DEPARTAMENTO A QUE PERTENCE O COMPONENTE: _____	HOMOLOGADO PELO COLEGIADO DE CURSO: _____
ASSINATURA DO CHEFE DO DEPARTAMENTO: _____	ASSINATURA DO COORDENADOR DO CURSO: _____



INSTITUTO FEDERAL DE EDUCAÇÃO, CIÊNCIA E TECNOLOGIA DE PERNAMBUCO  
PRÓ-REITORIA DE ENSINO DIRETORIA E ENSINO  
CAMPUS ABREU E LIMA

CURSO SUPERIOR DE TECNOLOGIA EM GESTÃO HOSPITALAR

PROGRAMA DE COMPONENTE CURRICULAR

TIPO DE COMPONENTE:

Disciplina     TCC     Estágio     Prática de Ensino

STATUS DO COMPONENTE:

Obrigatório     Eletivo     Optativo

DADOS DO COMPONENTE:

Código	Nome	Carga Horária Semanal (H/A)			Nº. de Créditos	C. H. TOTAL (H/A)	C. H. TOTAL (H/R)	Período
		Teórica	Prática	Extensão				
	Matemática Financeira	20	20	-	2		40h	2º
Pré-requisitos		-		Co-Requisitos		-		

EMENTA:

Razão, proporção, regra de três, porcentagem e de juros simples e juros composto; procedimentos lógicos e dedutivos para determinação das expressões de equivalência de capitais e taxas, série de pagamentos e sistemas de amortização.

OBJETIVOS DO COMPONENTE:

- Fornecer aos estudantes uma sólida base dos conceitos de Matemática Financeira, a fim de prepará-los para exercer funções afins no mercado de trabalho.
- Apresentar aos estudantes elementos para um melhor entendimento das taxas, períodos e formas de pagamentos que são oferecidas pelas instituições financeiras
- Analisar e criticar as melhores opções de financiamento e sistemas de amortizações;
- Possuir uma sólida base dos conceitos de Matemática Financeira, a fim de prepará-los para exercer funções afins no mercado de trabalho.

METODOLOGIA

Aulas expositivas acerca dos temas selecionados para estudo; Atividades práticas com experimentos; Exercícios para estudo em pequenos grupos e individual.

AVALIAÇÃO

A avaliação da aprendizagem será contínua e cumulativa, com a preponderância dos aspectos qualitativos sobre os quantitativos. Nesse sentido, as atividades avaliativas serão realizadas mediante diversos instrumentos tais como atividades práticas e teóricas, debates, relatórios técnicos, dentre outros que julgarmos importantes como: avaliações escritas, trabalhos em grupo e/ou individuais, e participação/desempenho em sala de aula, etc.

**CONTEÚDO PROGRAMÁTICO**

1. Revisão básica de matemática e demonstrativos financeiros.
2. Conceito de inflação, custo do dinheiro no tempo e taxa de juros.
3. Juros simples e juros compostos.
4. Taxa nominal, taxa efetiva e taxa equivalente.
5. Operações de desconto.
6. Modelos de amortização: sistema Price, SAC e misto.
7. Fluxos de caixa não uniformes.
8. Operações de leasing.
9. Títulos públicos e privados.
10. Títulos de renda fixa e variável.

Conceito de análise de viabilidade econômica: VPL, TIR, payback e retorno econômico.

**BIBLIOGRAFIA BÁSICA**

CARVALHAL, A.L. **Matemática financeira**. 3.ed. São Paulo: Atlas, 2010.

PUCCINI, A. **Matemática financeira objetiva e aplicada**. 9.ed. São Paulo: Elsevier, 2011.

SAMANEZ, C. **Matemática financeira**. 5.ed. São Paulo: Pearson, 2010.

**BIBLIOGRAFIA COMPLEMENTAR**

ASSAF NETO, A. **Finanças corporativas e valor**. 7.ed. São Paulo: Atlas, 2014.

ASSAF NETO, A. **Matemática financeira e suas aplicações**. 12.ed. São Paulo: Atlas, 2012.

ASSAF NETO, A. **Mercado financeiro**. 12.ed. São Paulo: Atlas, 2014.

ERTHARDT, M.; BRIGHAM, E. **Administração financeira: teoria e prática**. 13.ed. São Paulo: Cengage Learning, 2013.

GITMAN, L. **Princípios de administração financeira**. 12.ed. São Paulo: Pearson, 2012.

DEPARTAMENTO A QUE PERTENCE O  
COMPONENTE:

\_\_\_\_\_

HOMOLOGADO PELO COLEGIADO DE CURSO:

\_\_\_\_\_

ASSINATURA DO CHEFE DO  
DEPARTAMENTO:

\_\_\_\_\_

ASSINATURA DO COORDENADOR DO CURSO:

\_\_\_\_\_



INSTITUTO FEDERAL DE EDUCAÇÃO, CIÊNCIA E TECNOLOGIA DE PERNAMBUCO  
PRÓ-REITORIA DE ENSINO DIRETORIA E ENSINO  
CAMPUS ABREU E LIMA

CURSO SUPERIOR DE TECNOLOGIA EM GESTÃO HOSPITALAR

PROGRAMA DE COMPONENTE CURRICULAR

TIPO DE COMPONENTE:

Disciplina     TCC     Estágio     Prática de Ensino

STATUS DO COMPONENTE:

Obrigatório     Eletivo     Optativo

DADOS DO COMPONENTE:

Código	Nome	Carga Horária Semanal (H/A)			Nº. de Créditos	C. H. TOTAL (H/A)	C. H. TOTAL (H/R)	Período
		Teórica	Prática	Extensão				
	Administração de Serviços em Saúde	40	20	-	3	60h	2º	
Pré-requisitos		-		Co-Requisitos		-		

EMENTA:

Administração de serviços. Análise de Mercado: estrutura, evolução e cenários emergentes. Estrutura de sistemas de Saúde: tendências mundiais, características, finalidade e evolução no Brasil. Gestão Estratégica na Saúde. Gestão Hospitalar e o perfil do gestor hospitalar. Organização de serviços especiais e especializados face às demandas identificadas em pesquisa de mercado. Relação custo-benefício para usuários e Estabelecimentos de Assistência à saúde. Modelos de Serviços de Saúde.

OBJETIVOS DO COMPONENTE:

- Proporcionar o desenvolvimento das capacidades necessárias para conhecer o contexto que formam o campo da gestão em saúde no Brasil, contextualizando políticas de saúde e desenvolvendo competências para a gestão de serviços públicos e privados. Evolução da Produção de Bens e Serviços. Excelência em Serviços;
- Possuir uma visão abrangente da gestão de serviços, com consciência da importância de utilizar ferramentas e estratégias que possibilitem prestar serviços de saúde com qualidade.

METODOLOGIA

Desenvolvimento de aulas na forma de exposições dialogadas, com uso de recursos audiovisuais. Exercícios em grupos. Dinâmicas em grupo. Seminários. Resenhas críticas individuais. Leitura de textos e elaboração de reflexões críticas em grupo. Utilização de estudos de casos práticos para reflexão. Análise de artigos científicos, vídeos, exercícios e discussão dirigida. Júri Simulado Participação em projetos de integração que busquem a interdisciplinaridade, a contextualização e a indissociabilidade entre ensino, pesquisa e extensão.

## AVALIAÇÃO

A avaliação da aprendizagem será contínua e cumulativa, com a preponderância dos aspectos qualitativos sobre os quantitativos. Nesse sentido, as atividades avaliativas serão realizadas mediante diversos instrumentos tais como atividades práticas e teóricas, debates, relatórios técnicos, dentre outros que julgarmos importantes como: avaliações escritas, trabalhos em grupo e/ou individuais, e participação/desempenho em sala de aula, etc.

## CONTEÚDO PROGRAMÁTICO

1. Fundamentos do marketing de serviços
2. Diferenças básicas entre produtos e serviços
3. Características dos serviços
4. Características dos serviços e do marketing de serviços
5. Mensuração da qualidade
6. Gestão da capacidade e gestão da demanda
7. Gestão da qualidade e produtividade em serviços
8. Princípios da administração da espera
9. Fatores-chave de sucesso da preparação de serviços
10. Relacionamento com clientes em serviços
11. Benefícios do marketing de relacionamento
12. Reclamações: problema ou oportunidade?
13. Endomarketing como instrumento de competitividade em serviços.

## BIBLIOGRAFIA BÁSICA

BATESON, John E.G.; HOFFMAN, K. Douglas. **Marketing de serviços**. Porto Alegre: Bookman, 2001.

CORRÊA, Henrique Luiz; CAON, Mauro. **Gestão de serviços**: lucratividade por meio de operações e de satisfação dos clientes. São Paulo: Atlas, 2002.

SCARPI, Marinho J. **Administração em saúde**: autogestão de consultórios e clínicas. São Paulo: DOC, 2015.

## BIBLIOGRAFIA COMPLEMENTAR

FITZSIMMONS, James A. ; FITZSIMMONS , Mona J.. **Administração de serviços**: operações, estratégia e tecnologia da informação. Porto Alegre: Bookman, 2005.

GRÖNROOS, Christian. **Marketing**: gerenciamento e serviços. 3. ed. Rio de Janeiro: Elsevier, 2009.

JOHNSTON, Robert; CLARK, Graham. **Administração de operações de serviço**. São Paulo: Atlas, 2002.

KON, Anita. **Economia de serviços**: teoria e evolução no Brasil. Rio de Janeiro: Elsevier, 2004.

LOVELOCK, Christopher; WIRTZ, Jochen. **Marketing de serviços**: pessoas, tecnologia e resultados. 5.ed. São Paulo: Prentice Hall do Brasil, 2006.

ZEITHAML, Valarie A; BITNER, Mary Jo; GREMLER, Dwayne. **Marketing de serviços**: a empresa com foco no cliente. 5. ed. Porto Alegre: Bookman, 2011.

DEPARTAMENTO A QUE PERTENCE O COMPONENTE:

\_\_\_\_\_

HOMOLOGADO PELO COLEGIADO DE CURSO:

\_\_\_\_\_

ASSINATURA DO CHEFE DO DEPARTAMENTO:

\_\_\_\_\_

ASSINATURA DO COORDENADOR DO CURSO:

\_\_\_\_\_



INSTITUTO FEDERAL DE EDUCAÇÃO, CIÊNCIA E TECNOLOGIA DE PERNAMBUCO  
PRÓ-REITORIA DE ENSINO DIRETORIA E ENSINO  
CAMPUS ABREU E LIMA

CURSO SUPERIOR DE TECNOLOGIA EM GESTÃO HOSPITALAR

PROGRAMA DE COMPONENTE CURRICULAR

TIPO DE COMPONENTE:

Disciplina     TCC     Estágio     Prática de Ensino

STATUS DO COMPONENTE:

Obrigatório     Eletivo     Optativo

DADOS DO COMPONENTE:

Código	Nome	Carga Horária Semanal (H/A)			Nº. de Créditos	C. H. TOTAL (H/A)	C. H. TOTAL (H/R)	Período
		Teórica	Prática	Extensão				
	Biossegurança em Ambientes de Saúde	30	20	10	3	60h	2º	
Pré-requisitos		-		Co-Requisitos		-		

EMENTA:

Nesta disciplina serão abordadas noções de biossegurança e epidemiologia, normas regulamentadoras como a NR - 06, NR - 07 NR - 09 e NR - 32, doenças ocupacionais relacionadas aos riscos biológicos e Resíduos de Serviços de Saúde (RSS). Além de Programas voltados para a promoção, prevenção de doenças e manutenção da saúde dos trabalhadores em seus ambientes de trabalho.

OBJETIVOS DO COMPONENTE:

- Identificar, de forma consciente, os riscos presentes nos locais de trabalho;
- Conhecer os equipamentos de proteção individual (EPIs) e coletivos (EPCs), para eliminar ou minimizar os riscos;
- Conhecer estratégias de prevenção e minimização dos riscos à biossegurança;
- Entender a relação entre Biossegurança e Controle de Qualidade;
- Identificar riscos à biossegurança individual e coletiva e a desenvolver estratégias preventivas e de enfrentamento aos riscos, considerando as realidades de ambientes em saúde e empresariais;
- Ofertar serviços, produtos e processos tecnológicos: atividades não rotineiras de consultoria e assessoria, orientadas por professor/a do curso, com agregado valor tecnológico para o mundo produtivo;
- Promover ações que implicam a apresentação e exibição pública do conhecimento ou produto cultural, acadêmico, científico ou tecnológico desenvolvido e reconhecido pelo IFPE, estimulando a indissociabilidade entre ensino, pesquisa e extensão.

METODOLOGIA

Desenvolvimento de aulas na forma de exposições dialogadas, com uso de recursos audiovisuais. Exercícios em grupos. Dinâmicas em grupo. Seminários. Resenhas críticas individuais. Leitura de textos e elaboração de reflexões críticas em grupo. Utilização de estudos de casos práticos para reflexão. Análise de artigos científicos, vídeos, exercícios e discussão dirigida. Júri Simulado Participação em projetos de integração que busquem a interdisciplinaridade, a contextualização e a indissociabilidade entre ensino, pesquisa e extensão.

#### AVALIAÇÃO

A avaliação da aprendizagem será contínua e cumulativa, com a preponderância dos aspectos qualitativos sobre os quantitativos. Nesse sentido, as atividades avaliativas serão realizadas mediante diversos instrumentos tais como atividades práticas e teóricas, debates, relatórios técnicos, dentre outros que julgarmos importantes como: avaliações escritas, trabalhos em grupo e/ou individuais, e participação/desempenho em sala de aula, etc.

#### CONTEÚDO PROGRAMÁTICO

1. Noções de Biossegurança: conceito, história e relevância
2. Normas Básicas de Biossegurança: Legislação em ambiente de saúde e empresariais
3. Equipamentos de proteção individual e coletiva
4. Mapa de risco: Tipos de riscos e Avaliação de risco
5. Gerenciamento e descarte de resíduos químicos, biológicos e radioativos
6. Sinalização de segurança em saúde.

#### BIBLIOGRAFIA BÁSICA

BRITO, Lúcio Flávio de Magalhães. **Segurança aplicada às instalações hospitalares**. São Paulo: SENAC, 2014.

MORAES JÚNIOR, Cosmo Palasio de. **Manual de segurança e saúde no trabalho**. São Paulo: SENAC, 2015.

NUNES, Flávio de Oliveira. **Segurança e saúde no trabalho**. São Paulo: Método, 2016.

#### BIBLIOGRAFIA COMPLEMENTAR

ARAUJO, Giovanni Morais. **Legislação de segurança e saúde ocupacional**. São Paulo: GVC, 2006.

CARDELLA, Benedito. **Segurança no trabalho e prevenção de acidentes: uma abordagem holística**. São Paulo: Atlas, 2016.

CARDOSO, Telma Abdalla de Oliveira. **Biossegurança e qualidade dos serviços de saúde**. Curitiba: Intersaberes:EPUB, 2016. Disponível em: <https://plataforma.bvirtual.com.br/Acervo/Publicacao/41657>. Acesso em: 5 dez. 2022.

MATIA, Graciele de. **Ambiente e arquitetura hospitalar**. Curitiba: Intersaberes, 2017. Disponível em: <https://plataforma.bvirtual.com.br/Acervo?search=Ambiente+e+arquitetura+hospitalar&tipoIndex=0>. Acesso em: 5 dez. 2022.

SALIBA, Tuffi Messias. **Curso básico de segurança e higiene ocupacional**. São Paulo: LTr, 2016.

DEPARTAMENTO A QUE PERTENCE O COMPONENTE: _____	HOMOLOGADO PELO COLEGIADO DE CURSO: _____
ASSINATURA DO CHEFE DO DEPARTAMENTO: _____	ASSINATURA DO COORDENADOR DO CURSO: _____



INSTITUTO FEDERAL DE EDUCAÇÃO, CIÊNCIA E TECNOLOGIA DE PERNAMBUCO  
PRÓ-REITORIA DE ENSINO DIRETORIA E ENSINO  
CAMPUS ABREU E LIMA

CURSO SUPERIOR DE TECNOLOGIA EM GESTÃO HOSPITALAR

*PROGRAMA DE COMPONENTE CURRICULAR*

**TIPO DE COMPONENTE:**

Disciplina     TCC     Estágio     Prática de Ensino

**STATUS DO COMPONENTE:**

Obrigatório     Eletivo     Optativo

**DADOS DO COMPONENTE:**

Código	Nome	Carga Horária Semanal (H/A)			Nº. de Créditos	C. H. TOTAL (H/A)	C. H. TOTAL (H/R)	Período
		Teórica	Prática	Extensão				
	Gestão de Pessoas	30	20	10	3		60h	2º
Pré-requisitos		-		Co-Requisitos		-		

**EMENTA:**

Políticas e práticas da Gestão de Pessoas em Saúde: Objetivos, Políticas e Estratégias. Histórico de Gestão de Pessoal e das Relações de Trabalho. Gestão Estratégica de RH. Gestão de Pessoas por competências. Atração de Competências para as Organizações. Formação Profissional e Desenvolvimento de Pessoas. Sistema de Desenvolvimento de Pessoas. Avaliação de Performance. Outras Dimensões da Gestão de Pessoas: direitos humanos, PCD, Qualidade de Vida, Organização sindical, Sindicalismo, Convenção coletiva. Discussão de temas transversais relativos à educação ambiental, educação em Direitos Humanos, educação das relações étnico-raciais, e para a diversidade de gênero e sexualidade, e a Lei Brasileira da Pessoa com deficiência.

**OBJETIVOS DO COMPONENTE:**



- Conhecer a importância dos fundamentos de gestão de pessoas no contexto organizacional e o imprescindível papel do gestor de pessoas nas organizações contemporâneas e na sociedade do conhecimento;
- Compreender e relacionar as noções, conceitos e dinâmicas associadas às tendências, tecnologias e formas da gestão de pessoas em suas diferentes maneiras de execução bem como sua articulação com a estratégia organizacional e seus próprios subsistemas.
- Conhecer as principais ferramentas e métodos para uma gestão de pessoas bem sucedida.
- Refletir sobre a gestão de pessoas como parte fundamental para os serviços de saúde.
- Ofertar serviços, produtos e processos tecnológicos: atividades não rotineiras de consultoria e assessoria, orientadas por professor/a do curso, com agregado valor tecnológico para o mundo produtivo;
- Promover ações que implicam a apresentação e exibição pública do conhecimento ou produto cultural, acadêmico, científico ou tecnológico desenvolvido e reconhecido pelo IFPE, estimulando a indissociabilidade entre ensino, pesquisa e extensão.

#### **METODOLOGIA**

Desenvolvimento de aulas na forma de exposições dialogadas, com uso de recursos audiovisuais. Exercícios em grupos. Dinâmicas em grupo. Seminários. Resenhas críticas individuais. Leitura de textos e elaboração de reflexões críticas em grupo. Utilização de estudos de casos práticos para reflexão. Análise de artigos científicos, vídeos, exercícios e discussão dirigida. Júri Simulado Participação em projetos de integração que busquem a interdisciplinaridade, a contextualização e a indissociabilidade entre ensino, pesquisa e extensão.

#### **AVALIAÇÃO**

A avaliação da aprendizagem será contínua e cumulativa, com a preponderância dos aspectos qualitativos sobre os quantitativos. Nesse sentido, as atividades avaliativas serão realizadas mediante diversos instrumentos tais como atividades práticas e teóricas, debates, relatórios técnicos, dentre outros que julgarmos importantes como: avaliações escritas, trabalhos em grupo e/ou individuais, e participação/desempenho em sala de aula, etc.

#### **CONTEÚDO PROGRAMÁTICO**

1. Conceitos e evolução histórica da gestão de recursos humanos.
2. Práticas contemporâneas de recrutamento e seleção; treinamento e desenvolvimento; cargos e remuneração;
3. Gestão do desempenho de pessoas em organizações de saúde;
4. Planejamento de carreira.
5. Papéis dos gestores de pessoas.
6. Desafios e perspectivas para a gestão de pessoas na saúde.
7. A noção de competência no trabalho
8. Recrutamento e seleção de pessoal
9. Planejamento da seleção.
10. Técnicas de seleção.
11. Etapas do processo de seleção de pessoal
12. Entrevista de seleção.
13. Técnicas de entrevistas.
14. Tipos de dinâmicas de grupo
15. Socialização  
Orientação e integração de novos funcionários.

#### **BIBLIOGRAFIA BÁSICA**

BARBIERI, U. F. **Gestão de pessoas nas organizações**: o talento humano na sociedade da informação. São Paulo: Atlas, 2014.

BITENCOURT, C. et. al. **Gestão contemporânea de pessoas**: novas práticas, conceitos tradicionais. Porto Alegre: Bookman, 2010.

BRANDÃO, H. *et al.* Gestão de desempenho por competências: integrando a gestão por competências, o balanced scorecard e a avaliação 360 graus. **RAP**, Rio de Janeiro, v. 42, n. 5, p. 875-898, 2008.

**BIBLIOGRAFIA COMPLEMENTAR**

BOHLANDER, George. **Administração de recursos humanos**. São Paulo: Thomson, 2010.

CARRETEIRO, Ronald P. **O gestor de resultados**. Rio de Janeiro 2003.

GIL, Antonio Carlos. **Gestão de pessoas**: enfoque nos papéis profissionais. São Paulo: Atlas, 2006.

MARRAS, Jean Pierre. **Administração de recursos humanos**: do operacional ao estratégico. São Paulo: Saraiva, 2011.

TACHIZAWA, Takeshy; FERREIRA, Victor Cláudio Paradela; FORTUNA, Antônio Alfredo Mello. **Gestão com pessoas**: uma abordagem aplicada às estratégias de negócios. 4.ed. Rio de Janeiro: Fundação Getúlio Vargas, 2006.

DEPARTAMENTO A QUE PERTENCE O COMPONENTE:  _____	HOMOLOGADO PELO COLEGIADO DE CURSO:  _____
ASSINATURA DO CHEFE DO DEPARTAMENTO:  _____	ASSINATURA DO COORDENADOR DO CURSO:  _____



INSTITUTO FEDERAL DE EDUCAÇÃO, CIÊNCIA E TECNOLOGIA DE PERNAMBUCO  
PRÓ-REITORIA DE ENSINO DIRETORIA E ENSINO  
CAMPUS ABREU E LIMA

CURSO SUPERIOR DE TECNOLOGIA EM GESTÃO HOSPITALAR

PROGRAMA DE COMPONENTE CURRICULAR

TIPO DE COMPONENTE:

Disciplina     TCC     Estágio     Prática de Ensino

STATUS DO COMPONENTE:

Obrigatório     Eletivo     Optativo

DADOS DO COMPONENTE:

Código	Nome	Carga Horária Semanal (H/A)			Nº. de Créditos	C. H. TOTAL (H/A)	C. H. TOTAL (H/R)	Período
		Teórica	Prática	Extensão				
	Fundamentos do Direito	50	10	-	3		60h	2º
Pré-requisitos		-			Co-Requisitos		-	

EMENTA:

Noções Gerais. Direito Natural; Direito Positivo; Direito Objetivo; Direito Subjetivo. Direito Civil. Pessoa Física. Pessoa Jurídica. Fato Jurídico. Culpabilidade. Responsabilidade. A Constituição Federal. Direito Constitucional, Civil, Administrativo, Empresarial e do Consumidor. Discussão de temas transversais relativos à educação ambiental, educação em Direitos Humanos, educação das relações étnico-raciais, e para a diversidade de gênero e sexualidade, e a Lei Brasileira da Pessoa com deficiência.

OBJETIVOS DO COMPONENTE:

- Apresentar os fundamentos do direito e aspectos da legislação relacionados à atividade da Gestão Hospitalar.
- Propiciar condições para que os estudantes, tomando como referencial os principais conceitos e ferramentas jurídicas da gestão hospitalar, desenvolvam competências e habilidades necessárias a essa atividade.
- Compreender e articular as noções e conceitos jurídicos às atividades/necessidades a serem desenvolvidas como gestor;
- Conhecer as noções básicas do Direito e do Direito Civil, tendo aqui também o entendimento da formação dos contratos no novo código civil.
- Identificar e caracterizar os principais temas do Direito Administrativo, Direito Empresarial e Direito do Consumidor que se relacionam com a Gestão Hospitalar.

METODOLOGIA

Desenvolvimento de aulas na forma de exposições dialogadas, com uso de recursos audiovisuais. Exercícios em grupos. Dinâmicas em grupo. Seminários. Resenhas críticas individuais. Leitura de textos e elaboração de reflexões críticas em grupo. Utilização de estudos de casos práticos para reflexão. Análise de artigos científicos, vídeos, exercícios e discussão dirigida. Participação em projetos de integração que busquem a interdisciplinaridade, a contextualização e a indissociabilidade entre ensino, pesquisa e extensão.

#### **AVALIAÇÃO**

A avaliação da aprendizagem será contínua e cumulativa, com a preponderância dos aspectos qualitativos sobre os quantitativos. Nesse sentido, as atividades avaliativas serão realizadas mediante diversos instrumentos tais como atividades práticas e teóricas, debates, relatórios técnicos, dentre outros que julgarmos importantes como: avaliações escritas, trabalhos em grupo e/ou individuais, e participação/desempenho em sala de aula, etc.

#### **CONTEÚDO PROGRAMÁTICO**

- Origem do direito. Conceito de direito. Finalidade. Elementos do Fenômeno Jurídico.
- Promoção da ordem social. Definição da conduta exigida pelo Estado.
- Direito positivo. Diferença entre norma jurídica e lei.
- Características das normas jurídicas.
- O fenômeno do Estado. A origem da sociedade (teorias).
- Conceito de Estado, Nação, Associação e Pessoa.
- Soberania: Conceito e Características. Território. População.
- Poderes do Estado. Conceito. Divisão dos Poderes. Teoria da Tripartição do Poder.
- Origem, conceito e classificação do Direito Constitucional. Preâmbulo e Princípios Fundamentais. Princípios e regras. Colisão de princípios e conflito de regras. Direitos fundamentais. Características. Direitos e deveres individuais e coletivos. Direitos sociais. Direitos da nacionalidade. Direitos políticos. Partidos políticos.
- Pessoa (Personalidade) natural. Capacidade e Incapacidade. Individualização da pessoa natural: nome, estado e domicílio. Pessoa jurídica: de direito público (externo e interno) e de direito privado. Teoria da Desconsideração da Personalidade Jurídica. Responsabilidade Civil das Pessoas Jurídicas. Bens: conceito e classificação. Fatos jurídicos: fatos naturais e fatos humanos. Negócio jurídico: Condição. Termo. Encargo. Defeitos ou vícios. Invalidade. Atos jurídicos lícitos e ilícitos. Responsabilidade.
- Jurisdição una e dual. Princípios do direito administrativo. Ato administrativo: Conceito. Elementos. Atributos. Classificação. Espécies. Extinção. Licitações: Conceito. Princípios setoriais. Modalidades. Tipos. Fases. Contratação Direta. Contratos administrativos: Conceito. Cláusulas exorbitantes. Inexecução contratual.
- Conceitos. Das obrigações dos empresários. Espécies de empresas. Responsabilidade do Administrador: Gerente. Sociedades empresárias: pressupostos de constituição. Tipos. Constituição e Dissolução. Microempreendedor individual (MEI). Microempresa (ME). Empresa de Pequeno Porte (EPP). Título de crédito: Conceito. Princípios fundamentais. Principais existentes: Letra de câmbio. Nota promissória. Cheque. Duplicata.
- A Constituição e o Código de Defesa do Consumidor. Conceito de consumidor. Destinatário final: doutrina finalista e maximalista. Posição do Superior Tribunal de Justiça (STJ). Consumidor por equiparação. Conceito de fornecedor, produto e serviço. Relações de consumo: conceito e identificação. Política Nacional das Relações de Consumo: Objetivos e Princípios. Direitos básicos do consumidor.

#### **BIBLIOGRAFIA BÁSICA**

FERRAZ JUNIOR, Tércio Sampaio. **Introdução ao estudo do direito**. 6.ed. São Paulo: Atlas, 2008.  
MEIRELLES, Hely Lopes. **Direito administrativo brasileiro**. 38.ed. São Paulo: Malheiros, 2012.  
MORAES, Alexandre. **Direito constitucional**. 26.ed. São Paulo: Atlas, 2010.  
NEGRÃO, Ricardo. **Direito empresarial estudo unificado**. 2.ed. São Paulo: Saraiva, 2010.

**BIBLIOGRAFIA COMPLEMENTAR**

CARVALHOSA, Modesto; EIZIRIK, Nelson. **Estudos de direito empresarial**. São Paulo: Saraiva, 2010.

DINIZ, Maria Helena. **Compêndio de introdução à ciência do direito**. 21. ed. São Paulo: Saraiva, 2010.

MIRANDA, Maria Bernadete. **Curso teórico e prático de direito empresarial**. Rio de Janeiro: GZ, 2010.

NADER, Paulo. **Introdução ao estudo do direito**. Rio de Janeiro: Forense, 2006.

TEMER, Michel. **Elementos do direito constitucional**. São Paulo: Malheiros, 2005.

DEPARTAMENTO A QUE PERTENCE O  
COMPONENTE:

\_\_\_\_\_

HOMOLOGADO PELO COLEGIADO DE CURSO:

\_\_\_\_\_

ASSINATURA DO CHEFE DO  
DEPARTAMENTO:

\_\_\_\_\_

ASSINATURA DO COORDENADOR DO CURSO:

\_\_\_\_\_



INSTITUTO FEDERAL DE EDUCAÇÃO, CIÊNCIA E TECNOLOGIA DE PERNAMBUCO  
PRÓ-REITORIA DE ENSINO DIRETORIA E ENSINO  
CAMPUS ABREU E LIMA

CURSO SUPERIOR DE TECNOLOGIA EM GESTÃO HOSPITALAR

PROGRAMA DE COMPONENTE CURRICULAR

TIPO DE COMPONENTE:

Disciplina     TCC     Estágio     Prática de Ensino

STATUS DO COMPONENTE:

Obrigatório     Eletivo     Optativo

DADOS DO COMPONENTE:

Código	Nome	Carga Horária Semanal (H/A)			Nº. de Créditos	C. H. TOTAL (H/A)	C. H. TOTAL (H/R)	Período
		Teórica	Prática	Extensão				
	Segurança e Saúde do Trabalho I	40	20	20	4	80h	2º	
Pré-requisitos		-		Co-Requisitos		-		

EMENTA:

Elementos de Gestão em Segurança e Saúde ocupacional; Implantação do Sistema de Gestão e Saúde Ocupacional com base na OHSAS 18001; Requisitos Gerais do Sistema de Gestão da Segurança e Saúde no Trabalho; Política de Segurança e Saúde no Trabalho; Planejamento: Identificação de perigos, avaliação de riscos e determinação de controles; Requisitos legais e outros; Objetivos e programas. Implementação e Operação: Recursos, funções, responsabilidades, prestações de contas e autoridades; Competência, treinamento e conscientização; Comunicação, participação e consulta: Documentação; Controle de documentos; Controle operacional; Preparação e resposta a emergências; Verificação: Monitoramento e medição de desempenho; Avaliação do atendimento a requisitos legais e outros; Investigação de incidente, não-conformidade, ação corretiva e ação preventiva: Controle de registros; Auditoria interna. Análise Crítica pela Direção. Sistema de Gestão ISO 45001; Conceitos: Hierarquia de controles; Requisitos legais e avaliação do atendimento; Participação e consulta; Informação documentada; Melhorias. Ciclo PDCA aplicado à Gestão em Segurança do Trabalho; Indicadores em Segurança do Trabalho: Definição; Classificação: normativos, de prevenção, de diagnóstico e de acidentes e incidentes.

OBJETIVOS DO COMPONENTE:

- Apresentar as origens da prevenção, analisando os aspectos históricos envolvidos e introduzindo a legislação, bem como algumas definições básicas para o desenvolvimento da disciplina;
- Adquirir conhecimentos básicos na área de Segurança e Saúde do Trabalho, tomando conhecimento de informações sobre legislação, normas regulamentadoras, e ainda conhecimentos sobre prevenção de riscos de acidentes e doenças profissionais, para que esteja sensibilizado a respeito da importância de alguns fatores ligados à Saúde e Segurança do Trabalho no exercício das atividades profissionais e possua conhecimentos que lhe permita desenvolvê-las com segurança; Realização de eventos: ações que implicam a apresentação e exibição pública do conhecimento ou produto cultural, acadêmico, científico ou tecnológico desenvolvido e reconhecido pelo IFPE; Desenvolver ações que implicam a apresentação e exibição pública do conhecimento ou produto cultural, acadêmico, científico ou tecnológico desenvolvido e reconhecido pelo IFPE, bem como projetos que integrem atividades de extensão, de modo a aproximar o estudante do cotidiano que conviverá em sua vida profissional.

#### **METODOLOGIA**

Desenvolvimento de aulas na forma de exposições dialogadas, com uso de recursos audiovisuais. Exercícios em grupos. Dinâmicas em grupo. Seminários. Resenhas críticas individuais. Leitura de textos e elaboração de reflexões críticas em grupo. Utilização de estudos de casos práticos para reflexão. Análise de artigos científicos, vídeos, exercícios e discussão dirigida. Participação em projetos de integração que busquem a interdisciplinaridade, a contextualização e a indissociabilidade entre ensino, pesquisa e extensão.

#### **AVALIAÇÃO**

A avaliação da aprendizagem será contínua e cumulativa, com a preponderância dos aspectos qualitativos sobre os quantitativos. Nesse sentido, as atividades avaliativas serão realizadas mediante diversos instrumentos tais como atividades práticas e teóricas, debates, relatórios técnicos, dentre outros que julgarmos importantes como: avaliações escritas, trabalhos em grupo e/ou individuais, e participação/desempenho em sala de aula, etc.

#### **CONTEÚDO PROGRAMÁTICO**

1. Introdução à segurança do trabalho
2. Definições básicas de Saúde e Segurança do Trabalho
3. Estatísticas de acidentes
4. Serviços Especializados em Engenharia de Segurança e em Medicina do Trabalho – SESMT
5. Comissão Interna de Prevenção de Acidentes – CIPA
6. Mapa de Riscos
7. Noções básicas de Prevenção à Incêndios.

#### **BIBLIOGRAFIA BÁSICA**

ARAÚJO, W.T. de. **Manual de segurança do trabalho**. São Paulo: DCL: Atlas, 2010. MÁSCULO U.A.O.M. F. S. **Higiene e Segurança do Trabalho**. Rio de Janeiro: Abepro, 2011.  
SALIBA, T. M.; SALIBA, S. C. R. **Legislação de segurança, acidente do trabalho e saúde do trabalhador**. 12. ed. São Paulo: LTr, 2017.

#### **BIBLIOGRAFIA COMPLEMENTAR**

ARAUJO, Giovanni Moraes. **Legislação de segurança e saúde ocupacional**. São Paulo: GVC, 2006.  
 GARCIA, Juliana M.R E Cremonesi, Katharina. **Programas preventivistas**. Goiás: AB Editora, 2006.  
 (Coleção Saúde e Segurança do Trabalhador, v.7).  
 SALIBA, Tuffi Messias. **Insalubridade e periculosidade**. São Paulo: LTR. 2017  
 CAMISASSA, Mara Queiroga. **Segurança e saúde no trabalho: NRs 1 a 37 comentadas e descomplicadas**. 4.ed. São Paulo: Método, 2019.  
 SALIBA, Tuffi. **Curso básico de segurança e higiene ocupacional**. 8.ed. São Paulo: LTr, 2018.

DEPARTAMENTO A QUE PERTENCE O COMPONENTE: _____	HOMOLOGADO PELO COLEGIADO DE CURSO: _____
ASSINATURA DO CHEFE DO DEPARTAMENTO: _____	ASSINATURA DO COORDENADOR DO CURSO: _____





INSTITUTO FEDERAL DE EDUCAÇÃO, CIÊNCIA E TECNOLOGIA DE PERNAMBUCO  
PRÓ-REITORIA DE ENSINO DIRETORIA E ENSINO  
CAMPUS ABREU E LIMA

CURSO SUPERIOR DE TECNOLOGIA EM GESTÃO HOSPITALAR

PROGRAMA DE COMPONENTE CURRICULAR

TIPO DE COMPONENTE:

Disciplina     TCC     Estágio     Prática de Ensino

STATUS DO COMPONENTE:

Obrigatório     Eletivo     Optativo

DADOS DO COMPONENTE:

Código	Nome	Carga Horária Semanal (H/A)			Nº. de Créditos	C. H. TOTAL (H/A)	C. H. TOTAL (H/R)	Período
		Teórica	Prática	Extensão				
	Gestão de Cadeia de Suprimentos (Logística)	30	30	-	3		60h	2º
Pré-requisitos		-		Co-Requisitos		-		

EMENTA:

Concepção logística na instituição, histórico e tendências em logística, aquisição e programação da produção, armazenagem de produtos, manuseio e acondicionamento do produto, controle de estoques, entrada e processamento de pedidos, distribuição física, administração de materiais, nível de serviço, produto logístico, sistema de transporte, administração do tráfego, planejamento da movimentação de mercadorias e tecnologia aplicada à logística hospitalar.

OBJETIVOS DO COMPONENTE:

- Apresentar os conceitos básicos da Logística e da Gestão da Cadeia de Suprimentos. Capacitar o estudante para aplicação de técnicas e métodos quantitativos para otimização dos problemas em Logística e Cadeias de Suprimentos;
- Adquirir uma visão sistêmica sobre a logística e a gestão da cadeia de suprimentos;
- Conhecer a gestão de transporte;
- Ser capaz de fazer um planejamento logístico nos serviços de saúde.

METODOLOGIA

Desenvolvimento de aulas na forma de exposições dialogadas, com uso de recursos audiovisuais. Exercícios em grupos. Dinâmicas em grupo. Seminários. Resenhas críticas individuais. Leitura de textos e elaboração de reflexões críticas em grupo. Utilização de estudos de casos práticos para reflexão. Análise de artigos científicos, vídeos, exercícios e discussão dirigida. Participação em projetos de integração que busquem a interdisciplinaridade, a contextualização e a indissociabilidade entre ensino, pesquisa e extensão.

#### **AVALIAÇÃO**

A avaliação da aprendizagem será contínua e cumulativa, com a preponderância dos aspectos qualitativos sobre os quantitativos. Nesse sentido, as atividades avaliativas serão realizadas mediante diversos instrumentos tais como atividades práticas e teóricas, debates, relatórios técnicos, dentre outros que julgarmos importantes como: avaliações escritas, trabalhos em grupo e/ou individuais, e participação/desempenho em sala de aula, etc.

#### **CONTEÚDO PROGRAMÁTICO**

1. Logística Empresarial e Cadeia de Suprimentos
2. Planejamento de Estoques e Previsão de Demanda
3. Gestão de Armazéns e Centros de Distribuição
4. Modalidade e Multimodalidade
5. Gestão de Compras
6. Canais de Distribuição, Operadores Logísticos e Projeto de Redes
7. Logística Reversa e Sustentabilidade
8. Tecnologias e Tendências em Logística
9. Gestão da Cadeia de Valor
10. Logística e Transportes internacionais
11. Gestão de Custos Logísticos.

#### **BIBLIOGRAFIA BÁSICA**

ALVARENGA, Antônio C. **Logística aplicada**. 3.ed. São Paulo: Blucher, 2000.  
 RAZZOLINI FILHO, Edelvino. **Logística empresarial no Brasil tópicos especiais**. Curitiba: Intersaberes, 2012.  
 TAYLOR, David A. **Logística na cadeia de suprimentos: uma perspectiva gerencial**, 2005.

#### **BIBLIOGRAFIA COMPLEMENTAR**

BUETTGEN, John J. **Logística pública**, 2020.  
 LAURINDO, Allisson. **A logística na administração pública: conceitos e métodos**. Curitiba: Intersaberes, 2014.  
 MARTINS, Ricardo. **Gestão da logística e das redes de suprimentos**. Curitiba: Intersaberes, 2019.  
 MORAIS, Roberto R. **Logística empresarial**. Curitiba; Intersaberes, 2015.  
 LÉLIS, Eliacy C. **Administração da produção**. 2.ed. São Paulo: Pearson, 2018.

DEPARTAMENTO A QUE PERTENCE O COMPONENTE:  _____	HOMOLOGADO PELO COLEGIADO DE CURSO:  _____
ASSINATURA DO CHEFE DO DEPARTAMENTO:  _____	ASSINATURA DO COORDENADOR DO CURSO:  _____



INSTITUTO FEDERAL DE EDUCAÇÃO, CIÊNCIA E TECNOLOGIA DE PERNAMBUCO  
PRÓ-REITORIA DE ENSINO DIRETORIA E ENSINO  
CAMPUS ABREU E LIMA

CURSO SUPERIOR DE TECNOLOGIA EM GESTÃO HOSPITALAR

PROGRAMA DE COMPONENTE CURRICULAR

TIPO DE COMPONENTE:

Disciplina     TCC     Estágio     Prática de Ensino

STATUS DO COMPONENTE:

Obrigatório     Eletivo     Optativo

DADOS DO COMPONENTE:

Código	Nome	Carga Horária Semanal (H/A)			Nº. de Créditos	C. H. TOTAL (H/A)	C. H. TOTAL (H/R)	Período
		Teórica	Prática	Extensão				
	Gestão de Marketing	30	10	20	3		60h	3º
Pré-requisitos		-		Co-Requisitos		-		

EMENTA:

Introdução ao marketing: histórico, surgimento, fase; Marketing hoje e o setor da saúde no âmbito público e privado: conceitos, objetivos e funções, tendências e influências; Análise de mercado: Aspectos do Marketing (Micro e Macro); Segmentação de mercado; Comportamento do consumidor; Composto de marketing- 4P's (Marketing Mix); Planejamento de marketing em organizações de saúde: Tipos de planejamento para a atividade de marketing, O papel do profissional de marketing, O plano de marketing, Técnicas de previsão de demandas futuras; Pesquisa de marketing: Sistema de informação de marketing (SIM); Avaliação do desempenho estratégico de marketing: Modelos de avaliação, Diagnóstico do ambiente estratégico, análise de desempenho com o cliente e consumidores, Redirecionamento do marketing. Discussão de temas transversais relativos à educação ambiental, educação em Direitos Humanos, educação das relações étnico-raciais, e para a diversidade de gênero e sexualidade, e a Lei Brasileira da Pessoa com deficiência.

OBJETIVOS DO COMPONENTE:

- Apresentar os principais conceitos de marketing e sua importância e aplicação na gestão dos serviços de saúde.
- Refletir sobre o atendimento aos clientes;
- Aplicar as principais teorias, conceitos e ferramentas de marketing aos problemas comumente encontrados pelas organizações de serviços de saúde.
- Promover o empreendedorismo: promoção, constituição e gestão de empresas juniores, empreendimentos solidários e cooperativismo e outras ações voltadas à identificação e ao aproveitamento de novas oportunidades com foco na criação de empregos e negócios, estimulando a cultura empreendedora junto ao mundo produtivo e aos processos de ensino, pesquisa, extensão e inovação;

#### **METODOLOGIA**

Desenvolvimento de aulas na forma de exposições dialogadas, com uso de recursos audiovisuais. Exercícios em grupos. Dinâmicas em grupo. Seminários. Resenhas críticas individuais. Leitura de textos e elaboração de reflexões críticas em grupo. Utilização de estudos de casos práticos para reflexão. Análise de artigos científicos, vídeos, exercícios e discussão dirigida. Participação em projetos de integração que busquem a interdisciplinaridade, a contextualização e a indissociabilidade entre ensino, pesquisa e extensão.

#### **AVALIAÇÃO**

A avaliação da aprendizagem será contínua e cumulativa, com a preponderância dos aspectos qualitativos sobre os quantitativos. Nesse sentido, as atividades avaliativas serão realizadas mediante diversos instrumentos tais como atividades práticas e teóricas, debates, relatórios técnicos, dentre outros que julgarmos importantes como: avaliações escritas, trabalhos em grupo e/ou individuais, e participação/desempenho em sala de aula, etc.

#### **CONTEÚDO PROGRAMÁTICO**

1. Conceitos básicos de marketing
2. Mercado.
3. Necessidades e desejos do consumidor.
4. Valor e satisfação da oferta para o consumidor.
5. Demanda.
6. Mix de Marketing
7. Plano de Marketing
8. Estratégias de segmentação de mercado.
9. Critérios para seleção de mercado-alvo.
10. Posicionamento de mercado
11. Comportamento do Consumidor
12. O papel do profissional de marketing
13. O plano de marketing
14. Técnicas de previsão de demandas futuras
15. Pesquisa de marketing: Sistema de informação de marketing (SIM)
16. Avaliação do desempenho estratégico de marketing.

#### **BIBLIOGRAFIA BÁSICA**

CARAVANTES, PANNO, KLOECKNER. **Administração**: teorias e processo. São Paulo: Pearson, 2004.

CERTO, PETER. **Administração estratégica**: planejamento e implantação da estratégia. 2.ed. São Paulo: Pearson, 2005.

KOTLER, KELLER. **Administração de marketing**. 15.ed. São Paulo: Pearson, 2019.

#### **BIBLIOGRAFIA COMPLEMENTAR**

ENGEL, J.F.; BLACKWELL, R.D.; MINIARD, P.W. **Comportamento do consumidor**. Rio de Janeiro: LTC, 2000.

LAS CASAS, Alexandre Luzzi de. **Marketing**: conceitos, planejamento e aplicações à realidade brasileira São Paulo: Atlas, 2006.

LEVITT, Theodore. **A imaginação de marketing**. São Paulo: Atlas, 1990.

LOVELOCK, Christopher; WRIGHT, Lauren. **Serviços**: marketing e gestão. São Paulo: Saraiva, 2006.

McKENNA, Regis. **Marketing de relacionamento**: estratégias bem sucedidas para a era do cliente. Rio de Janeiro: Campus, 1992.

PETER, J. Paul; OLSON, Jerry C. **Comportamento do consumidor e estratégia de marketing**. São Paulo: McGraw-Hill, 2009.

SHIRAISHI, Guilherme F. **Administração de marketing**. 2.ed. São Paulo: Pearson, 2018.

DEPARTAMENTO A QUE PERTENCE O COMPONENTE:

\_\_\_\_\_

HOMOLOGADO PELO COLEGIADO DE CURSO:

\_\_\_\_\_

ASSINATURA DO CHEFE DO DEPARTAMENTO:

\_\_\_\_\_

ASSINATURA DO COORDENADOR DO CURSO:

\_\_\_\_\_



INSTITUTO FEDERAL DE EDUCAÇÃO, CIÊNCIA E TECNOLOGIA DE PERNAMBUCO  
PRÓ-REITORIA DE ENSINO DIRETORIA E ENSINO  
CAMPUS ABREU E LIMA

CURSO SUPERIOR DE TECNOLOGIA EM GESTÃO HOSPITALAR

PROGRAMA DE COMPONENTE CURRICULAR

TIPO DE COMPONENTE:

Disciplina     TCC     Estágio     Prática de Ensino

STATUS DO COMPONENTE:

Obrigatório     Eletivo     Optativo

DADOS DO COMPONENTE:

Código	Nome	Carga Horária Semanal (H/A)			Nº. de Créditos	C. H. TOTAL (H/A)	C. H. TOTAL (H/R)	Período
		Teórica	Prática	Extensão				
	Direito Trabalhista e Previdenciário	50	30	-	4	80h	3º	
Pré-requisitos		-		Co-Requisitos		-		

EMENTA:

Noções de direito do trabalho; Empregado e Empregador; Contrato de trabalho; Suspensão e Interrupção do contrato de trabalho; Legislação Previdenciária; Seguridade Social; Segurados obrigatórios e facultativos; Comunicação de Acidente de Trabalho; Nexo Técnico Epidemiológico Previdenciário – NETP; Plano de benefícios da previdência social: Tipos de Benefícios; Contribuição Previdenciária da Empresa. Discussão de temas transversais relativos à educação ambiental, educação em Direitos Humanos, educação das relações étnico-raciais, e para a diversidade de gênero e sexualidade, e a Lei Brasileira da Pessoa com deficiência.

OBJETIVOS DO COMPONENTE:

- Responder às novas exigências do mundo contemporâneo, a partir dos conhecimentos básicos do Direito do Trabalho e do Direito Tributário e suas aplicações no cotidiano dos cidadãos, para o exercício amplo da cidadania, bem como proporcionar conhecimentos específicos ligados ao mundo do trabalho, pertinentes à área trabalhista e tributária;
- Entender o funcionamento geral do sistema trabalhista e tributário brasileiro;
- Conhecer os princípios gerais que orientam a legislação trabalhista e tributária;
- Estudar os principais direitos trabalhistas e tributários que incidem sobre as atividades das Organizações;
- Formar a base de uma ferramenta indispensável para mensuração e gerenciamento de direitos trabalhistas e tributários no ambiente das Organizações.

METODOLOGIA

Desenvolvimento de aulas na forma de exposições dialogadas, com uso de recursos audiovisuais. Exercícios em grupos. Dinâmicas em grupo. Seminários. Resenhas críticas individuais. Leitura de textos e elaboração de reflexões críticas em grupo. Utilização de estudos de casos práticos para reflexão. Análise de artigos científicos, vídeos, exercícios e discussão dirigida. Participação em projetos de integração que busquem a interdisciplinaridade, a contextualização e a indissociabilidade entre ensino, pesquisa e extensão.

#### **AVALIAÇÃO**

A avaliação da aprendizagem será contínua e cumulativa, com a preponderância dos aspectos qualitativos sobre os quantitativos. Nesse sentido, as atividades avaliativas serão realizadas mediante diversos instrumentos tais como atividades práticas e teóricas, debates, relatórios técnicos, dentre outros que julgarmos importantes como: avaliações escritas, trabalhos em grupo e/ou individuais, e participação/desempenho em sala de aula, etc.

#### **CONTEÚDO PROGRAMÁTICO**

1. Noções gerais sobre direito do trabalho.
2. Contrato individual e coletivo de trabalho: conceitos, alterações e rescisão.
3. Conceitos do empregado e empregados, responsabilidade do grupo econômico, sucessão, terceirização e subempreitada, direitos do trabalhador, associação e sindicato, conteúdo do contrato de trabalho, estabilidade provisória; términos do contrato de trabalho; aviso prévio, 13º salário, férias e 1/3 Constitucional; Encargos sociais.
4. Lei dos Direitos Humanos no Brasil.
5. Lei sobre portadores de deficiência nas Organizações; Ações legais sobre o combate ao racismo e discriminações no ambiente das Organizações.
6. Noções Gerais sobre Tributação (Tributos: Impostos, Taxas e Contribuições). Sujeito Ativo e Passivo, Fato Gerador e Base de Cálculo. Sistema Tributário Nacional.
7. Estudo dos Impostos que afetam as Organizações.
8. Obrigação e Crédito tributário.
9. Planejamento Tributário: Elisão, Evasão e Sonegação.
10. Processos Penais decorrentes da Legislação Tributária.

#### **BIBLIOGRAFIA BÁSICA**

BRASIL. [Decreto-Lei nº 5.452, de 1º de maio de 1943](#). **Aprova a Consolidação das Leis do Trabalho**. Disponível em: [https://www.planalto.gov.br/ccivil\\_03/decreto-ei/Del5452.htm](https://www.planalto.gov.br/ccivil_03/decreto-ei/Del5452.htm). Acesso em: 30 de maio 2022.

BRASIL. [Lei nº 5.172, de 25 de outubro de 1966](#). **Dispõe sobre o Sistema Tributário Nacional e institui normas gerais de direito tributário aplicáveis à União, Estados e Municípios**. Disponível em: CASTRO, A. B.; SOUZA, L. H. N. Código tributário nacional comentado. São Paulo: Saraiva, 2010.

DELGADO, Maurício Godinho. **Curso de direito do trabalho**. São Paulo: LTr, 2019.

HARADA, Kiyoshi. **Direito financeiro e tributário**. 19.ed. São Paulo: Atlas, 2010.

MACHADO, Hugo de Brito. **Curso de direito tributário**. 29.ed. São Paulo: Malheiros, 2013.

PORTO, Noemia; LOURENÇO FILHO, Ricardo; Coordenação Renee de Ó Souza. **Direito individual do trabalho**. Rio de Janeiro: Método, 2022.

#### **BIBLIOGRAFIA COMPLEMENTAR**

ATLAS. **Constituição da República Federativa do Brasil** de 5 de Outubro, 1988. 53.ed. São Paulo: Atlas, 2022.

CARVALHO, Paulo de Barros. **Curso de direito tributário**. 24.ed. São Paulo: Saraiva, 2012.

Martins, S. P. **Manual do FGTS**. 4.ed. São Paulo: Atlas, 2010

Martins, S. P. **Manual do trabalho doméstico**.10.ed. São Paulo: Atlas, 2009 .

MIRANDA, Maria Bernadete. **Curso teórico e prático de direito empresarial**. São Paulo: GZ, 2010.

MORAES, Alexandre. **Direito constitucional**. 26.ed. São Paulo: Atlas, 2010.

TAVARES, Alexandre, Macedo. **Fundamentos de direito tributário**. 4.ed. São P aulo:Saraiva, 2009.

TEMER, Michel. **Elementos do direito constitucional**. São Paulo: Malheiros, 2005.

DEPARTAMENTO A QUE PERTENCE O COMPONENTE:  _____	HOMOLOGADO PELO COLEGIADO DE CURSO:  _____
ASSINATURA DO CHEFE DO DEPARTAMENTO:  _____	ASSINATURA DO COORDENADOR DO CURSO:  _____





INSTITUTO FEDERAL DE EDUCAÇÃO, CIÊNCIA E TECNOLOGIA DE PERNAMBUCO  
PRÓ-REITORIA DE ENSINO DIRETORIA E ENSINO  
CAMPUS ABREU E LIMA

CURSO SUPERIOR DE TECNOLOGIA EM GESTÃO HOSPITALAR

PROGRAMA DE COMPONENTE CURRICULAR

TIPO DE COMPONENTE:

Disciplina     TCC     Estágio     Prática de Ensino

STATUS DO COMPONENTE:

Obrigatório     Eletivo     Optativo

DADOS DO COMPONENTE:

Código	Nome	Carga Horária Semanal (H/A)			Nº. de Créditos	C. H. TOTAL (H/A)	C. H. TOTAL (H/R)	Período
		Teórica	Prática	Extensão				
	Bioética e Humanização em Saúde	30	20	10	3	60h	3º	
Pré-requisitos		-		Co-Requisitos		-		

EMENTA:

Conhecer os princípios e dilemas da Bioética e a sua aplicabilidade na área de saúde. Estudar a Política de Humanização proposta pelo SUS bem como outras literaturas buscando compreender a sua importância e influência na qualidade das relações interpessoais dentro dos serviços de saúde, seja no atendimento prestado aos indivíduos e também na relação profissional X gestão. Discussão de temas transversais relativos à educação ambiental, educação em Direitos Humanos, educação das relações étnico-raciais, e para a diversidade de gênero e sexualidade, e a Lei Brasileira da Pessoa com deficiência.

OBJETIVOS DO COMPONENTE:

- Conhecer os princípios éticos de forma a adotar a postura adequada no trato com a pessoa/ equipe de trabalho;
- Aplicar princípios de bioética no exercício do trabalho;
- Identificar os princípios de humanização;
- Desenvolvimento de serviços, produtos e processos tecnológicos: atividades não rotineiras de consultoria e assessoria, orientadas por professor/a do curso, com agregado valor tecnológico para o mundo produtivo;
- Desenvolver ações que implicam a apresentação e exibição pública do conhecimento ou produto cultural, acadêmico, científico ou tecnológico desenvolvido e reconhecido pelo IFPE, bem como projetos que integrem atividades de extensão, de modo a aproximar o estudante do cotidiano que conviverá em sua vida profissional.

METODOLOGIA

Desenvolvimento de aulas na forma de exposições dialogadas, com uso de recursos audiovisuais. Exercícios em grupos. Dinâmicas em grupo. Seminários. Resenhas críticas individuais. Leitura de textos e elaboração de reflexões críticas em grupo. Utilização de estudos de casos práticos para reflexão. Análise de artigos científicos, vídeos, exercícios e discussão dirigida. Participação em projetos de integração que busquem a interdisciplinaridade, a contextualização e a indissociabilidade entre ensino, pesquisa e extensão.

#### **AVALIAÇÃO**

A avaliação da aprendizagem será contínua e cumulativa, com a preponderância dos aspectos qualitativos sobre os quantitativos. Nesse sentido, as atividades avaliativas serão realizadas mediante diversos instrumentos tais como atividades práticas e teóricas, debates, relatórios técnicos, dentre outros que julgarmos importantes como: avaliações escritas, trabalhos em grupo e/ou individuais, e participação/desempenho em sala de aula, etc.

#### **CONTEÚDO PROGRAMÁTICO**

1. Fundamentos de Bioética;
2. A bioética como ferramenta de gestão;
3. Discussões bioéticas num hospital;
4. Comunicação com paciente;
5. A preocupação com a sociedade;
6. Comitês de Ética e Bioética;
7. Humanização;
8. Habilidades necessárias para desenvolver programas e projetos de humanização.
9. Capacitação de pessoal para atendimento humanizado;
10. Reflexões sobre atitudes cotidianas no trabalho;
11. Conceituação de Ética;
12. A Bioética e o estudo crítico das dimensões morais no contexto das ciências biomédicas;
13. Responsabilidade profissional;
14. Demografia e planejamento familiar;
15. Dilemas éticos: aborto, suicídio, paciente terminal, eutanásia, reprodução humana, transplante de órgãos e outros.

#### **BIBLIOGRAFIA BÁSICA**

BRASIL. Ministério da Saúde. Secretaria de Atenção à Saúde. **Política Nacional de Humanização - PNH**. Brasília, 2013. Disponível em: [https://bvsms.saude.gov.br/bvs/publicacoes/politica\\_nacional\\_humanizacao\\_pnh\\_folheto.pdf](https://bvsms.saude.gov.br/bvs/publicacoes/politica_nacional_humanizacao_pnh_folheto.pdf). Acesso em: 17 mar. 2022.

FILHO, Isac Jorge. **Bioética: fundamentos e reflexões**. Rio de Janeiro: Atheneu 2017. Disponível em: GIORDANI, Anecy Tojeiro. **Humanização da saúde e do cuidado**. 2 ed. São Caetano do Sul, SP: Difusão, 2015. Disponível em: <https://plataforma.bvirtual.com.br/Acervo/Publicacao/162936>. Acesso em: 1 maio 2019. <https://bv4.digitalpages.com.br/?term=%25C3%25A9tica%2520e%2520bio%25C3%25A9tica&searchpage=1&filtro=todos&from=busca&page=-24&ion=0#/legacy/168994>. Acesso em: 29 abr. 2019.

#### **BIBLIOGRAFIA COMPLEMENTAR**

ANDRÉ, Adriana Maria. **Gestão estratégica de clínicas e hospitais**. São Paulo: Atheneu, 2010.

BRASIL. Ministério da Saúde. Biblioteca Virtual em Saúde. **Acolhimento**. Brasília, 2008. Disponível em: <https://bvsmms.saude.gov.br/acolhimento/>. Acesso em: 24 set. 2016.

GRABOIS, V. **Gestão do cuidado**. In: OLIVEIRA, R. G. de; GRABOIS, V.; MENDES JÚNIOR, W. V. (Org.). **Qualificação de gestores do SUS**. Rio de Janeiro: Ensp:EAD, 2009. p. 159-200. Disponível em: <https://biblioteca.univap.br/dados/00002d/00002dfd.pdf>. Acesso em: 17 mar. 2022.

TAJRA, Sanmya Feitosa. **Gestão estratégica na saúde: reflexões e prática para uma administração voltada para a excelência**. 4 ed. São Paulo: Iátria, 2010.

VEATCH, Robert M. **Bioética**. São Paulo: Pearson, 2014.

DEPARTAMENTO A QUE PERTENCE O COMPONENTE:  _____	HOMOLOGADO PELO COLEGIADO DE CURSO:  _____
ASSINATURA DO CHEFE DO DEPARTAMENTO:  _____	ASSINATURA DO COORDENADOR DO CURSO:  _____



INSTITUTO FEDERAL DE EDUCAÇÃO, CIÊNCIA E TECNOLOGIA DE PERNAMBUCO  
PRÓ-REITORIA DE ENSINO DIRETORIA E ENSINO  
CAMPUS ABREU E LIMA

CURSO SUPERIOR DE TECNOLOGIA EM GESTÃO HOSPITALAR

PROGRAMA DE COMPONENTE CURRICULAR

TIPO DE COMPONENTE:

Disciplina     TCC     Estágio     Prática de Ensino

STATUS DO COMPONENTE:

Obrigatório     Eletivo     Optativo

DADOS DO COMPONENTE:

Código	Nome	Carga Horária Semanal (H/A)			Nº. de Créditos	C. H. TOTAL (H/A)	C. H. TOTAL (H/R)	Período
		Teórica	Prática	Extensão				
	Tecnologia da Informação em Saúde	30	20	10	3		60h	3º
Pré-requisitos		-			Co-Requisitos		-	

EMENTA:

Conceito sobre dado, informação e conhecimento; Definição de Sistemas de Informação Gerencial-SIG; definição de sistema de Gestão Empresarial; definição de ERP, o nível da informação: automação da transação, gerenciamento de processo, gestão do conhecimento; benefícios do SIG: redução do tempo de ciclo, informações mais rápidas sobre transações, melhoria na gerência financeira, uso do comércio eletrônico; convertendo o conhecimento tácito sobre o conhecimento explícito; processo de implantação de SIGS: Definição das necessidades do negócio, definição técnica do software, definição do software, envolvimento versus comprometimento do pessoal, custos para implantar SIGS: com software, com hardware, com pessoas, novas tecnologias, conceito e análise de sistemas. Introdução a Banco de Dados: uso do SGDB ACCESS da Microsoft Office, definição de Tabelas, Atributos, Chaves. Criação de um modelo de Banco de Dados: Tabelas, Consultas, Formulários e Relatórios. Introdução aos Sistemas de Informação em Saúde. Acessibilidade em Tecnologia Médica.

OBJETIVOS DO COMPONENTE:

- Promover o conhecimento sobre ferramentas de gestão da informação em saúde, possibilitando um melhor gerenciamento e integração do conhecimento na tomada de decisão em âmbito hospitalar;
- Desenvolvimento de serviços, produtos e processos tecnológicos: atividades não rotineiras de consultoria e assessoria, orientadas por professor/a do curso, com agregado valor tecnológico para o mundo produtivo;
- Desenvolver ações que impliquem a apresentação e exibição pública do conhecimento ou produto cultural, acadêmico, científico ou tecnológico desenvolvido e reconhecido pelo IFPE, bem como projetos que integrem atividades de extensão, de modo a aproximar o estudante do cotidiano que conviverá em sua vida profissional.
- Compreender a importância do uso de sistemas de informação na gestão em saúde;
- Avaliar as principais ferramentas computacionais disponíveis na gestão hospitalar;
- Adquirir conhecimento sobre relatórios de gestão na tomada de decisão em saúde.

#### **METODOLOGIA**

Desenvolvimento de aulas na forma de exposições dialogadas, com uso de recursos audiovisuais. Exercícios em grupos. Dinâmicas em grupo. Seminários. Resenhas críticas individuais. Leitura de textos e elaboração de reflexões críticas em grupo. Utilização de estudos de casos práticos para reflexão. Análise de artigos científicos, vídeos, exercícios e discussão dirigida. Participação em projetos de integração que busquem a interdisciplinaridade, a contextualização e a indissociabilidade entre ensino, pesquisa e extensão.

#### **AVALIAÇÃO**

A avaliação da aprendizagem será contínua e cumulativa, com a preponderância dos aspectos qualitativos sobre os quantitativos. Nesse sentido, as atividades avaliativas serão realizadas mediante diversos instrumentos tais como atividades práticas e teóricas, debates, relatórios técnicos, dentre outros que julgarmos importantes como: avaliações escritas, trabalhos em grupo e/ou individuais, e participação/desempenho em sala de aula, etc.

#### **CONTEÚDO PROGRAMÁTICO**

1. Fundamentos em sistemas de informação em saúde;
2. Funções e aplicações de um sistema de informação nos centros de saúde;
3. Telessaúde;
4. Prontuário eletrônico;
5. DATASUS;
6. Sistemas de Informação Gerencial-SIG;
7. Sistemas de apoio às decisões;
8. Auditoria de sistemas.

#### **BIBLIOGRAFIA BÁSICA**

AMARAL, Alexandre Furtado do *et al.* **Sistemas de informações gerenciais em organizações de saúde.** Rio de Janeiro: FGV, 2010.

BRASIL. Conselho Nacional de Secretários de Saúde. **Para entender a gestão do SUS. Brasília, 2003.** Disponível em: [https://bvsmms.saude.gov.br/bvs/publicacoes/para\\_entender\\_gestao.pdf](https://bvsmms.saude.gov.br/bvs/publicacoes/para_entender_gestao.pdf). Acesso em: 5 dez. 2022.

STAIR, Ralph M. **Princípios de sistemas de informação:** uma abordagem gerencial. 4. ed. Rio de Janeiro: LTC, 2002.

#### **BIBLIOGRAFIA COMPLEMENTAR**

BATISTA, E.O. **Sistemas de informação**: o uso consciente da tecnologia para gerenciamento. São Paulo: Martinari, 2012.

BRASIL, Lourdes Mattos. **Informática em saúde**. Londrina: Eduel, 2008.

MARÇULA, M.; BENINI, F. P.A. **Informática**: conceitos e aplicações. 3.ed. São Paulo: Érica, 2011.

DEPARTAMENTO A QUE PERTENCE O COMPONENTE: _____	HOMOLOGADO PELO COLEGIADO DE CURSO: _____
ASSINATURA DO CHEFE DO DEPARTAMENTO: _____	ASSINATURA DO COORDENADOR DO CURSO: _____



INSTITUTO FEDERAL DE EDUCAÇÃO, CIÊNCIA E TECNOLOGIA DE PERNAMBUCO  
PRÓ-REITORIA DE ENSINO DIRETORIA E ENSINO  
CAMPUS ABREU E LIMA

CURSO SUPERIOR DE TECNOLOGIA EM GESTÃO HOSPITALAR

PROGRAMA DE COMPONENTE CURRICULAR

TIPO DE COMPONENTE:

Disciplina     TCC     Estágio     Prática de Ensino

STATUS DO COMPONENTE:

Obrigatório     Eletivo     Optativo

DADOS DO COMPONENTE:

Código	Nome	Carga Horária Semanal (H/A)			Nº. de Créditos	C. H. TOTAL (H/A)	C. H. TOTAL (H/R)	Período
		Teórica	Prática	Extensão				
	Noções Básicas de Contabilidade	40	20	-	3	60h	3º	
Pré-requisitos		-		Co-Requisitos		-		

EMENTA:

A disciplina apresenta e discute a análise dos demonstrativos financeiros: índices de performance operacional, índices de investimento e índices de endividamento. Apresenta os principais fundamentos para a geração de orçamento, planejamento plurianual e estudos de viabilidade Econômico-financeira. São apresentados os conceitos de gestão financeira e contábil aplicados à gestão hospitalar, tais como regime por competência, regime de caixa, balanço patrimonial e variações do patrimônio líquido. Os participantes do programa serão levados a estabelecer indicadores de desempenho, contemplando a relação custo x receita bem como a importância do orçamento na gestão das organizações de saúde.

OBJETIVOS DO COMPONENTE:

- Propiciar ao estudante os conhecimentos introdutórios da contabilidade, com ênfase na elaboração, interpretação e análise dos relatórios;
- Capacitar para executar os procedimentos básicos, bem como transmitir uma visão introdutória das disciplinas correlatas e extensivas;
- Proporcionar ao estudante o tratamento como um usuário da contabilidade que está interessado em seus aspectos gerais e principalmente no processo decisório.

METODOLOGIA

Desenvolvimento de aulas na forma de exposições dialogadas, com uso de recursos audiovisuais. Exercícios em grupos. Dinâmicas em grupo. Seminários. Resenhas críticas individuais. Leitura de textos e elaboração de reflexões críticas em grupo. Utilização de estudos de casos práticos para reflexão. Análise de artigos científicos, vídeos, exercícios e discussão dirigida. Participação em projetos de integração que busquem a interdisciplinaridade, a contextualização e a indissociabilidade entre ensino, pesquisa e extensão.

#### **AVALIAÇÃO**

A avaliação da aprendizagem será contínua e cumulativa, com a preponderância dos aspectos qualitativos sobre os quantitativos. Nesse sentido, as atividades avaliativas serão realizadas mediante diversos instrumentos tais como atividades práticas e teóricas, debates, relatórios técnicos, dentre outros que julgarmos importantes como: avaliações escritas, trabalhos em grupo e/ou individuais, e participação/desempenho em sala de aula, etc.

#### **CONTEÚDO PROGRAMÁTICO**

1. Evolução histórica da Contabilidade
2. Objeto de estudo da Contabilidade
3. Usuários da informação contábil
4. Princípios de Contabilidade
5. Normas Brasileiras de Contabilidade;
6. Pronunciamentos Contábeis.
7. Estática Patrimonial: o balanço (Ativo; Passivo; Patrimônio Líquido; Fontes do Patrimônio Líquido; Equação fundamental do Patrimônio)
8. Conceituações do capital.
9. Escrituração: Atos e Fatos Administrativos;
10. Livros de Escrituração Contábil (razão e diário);
11. Contas;
12. Lançamentos a Débito e a Crédito nas Contas;
13. Método das Partidas Dobradas;
14. Balancete de Verificação.
15. As Variações do Patrimônio Líquido:
16. Despesa, Receita e Resultado
17. Apuração do Resultado do Exercício Simplificado
18. Balanço Patrimonial e Demonstração de Resultado.
- 19.

#### **BIBLIOGRAFIA BÁSICA**

CREPALDI, Silvio Aparecido. **Curso básico de contabilidade**: resumo da teoria atendendo às novas demandas da gestão empresarial. 6. ed. São Paulo: Atlas, 2010.

Iudícibus, Sérgio de *et al.* **Contabilidade introdutória**. 11. ed. São Paulo: Atlas, 2010

MARION, José Carlos. **Contabilidade empresarial**. 16. ed. São Paulo: Atlas, 2012.

#### **BIBLIOGRAFIA COMPLEMENTAR**



DUTRA, René Gomes. **Custos**: uma abordagem prática. 7. ed. São Paulo: Atlas, 2010. LEONE, George Sebastião Guerra. **Curso de contabilidade de custos**. 2. ed. São Paulo: Atlas, 2000. MARTINS, Eliseu. **Contabilidade de custos**. 10. ed. São Paulo: Atlas, 2010.  
SILVA, José Pereira da. **Análise financeira das empresas**. 7. ed. São Paulo: Atlas, 2005.  
SOUZA, Alceu; CLEMENTE, Ademir. **Decisões financeiras e análise de investimento**: fundamentos, técnicas e aplicações. 6. ed. São Paulo: Atlas, 2014.

DEPARTAMENTO A QUE PERTENCE O COMPONENTE:  _____	HOMOLOGADO PELO COLEGIADO DE CURSO:  _____
ASSINATURA DO CHEFE DO DEPARTAMENTO:  _____	ASSINATURA DO COORDENADOR DO CURSO:  _____



INSTITUTO FEDERAL DE EDUCAÇÃO, CIÊNCIA E TECNOLOGIA DE PERNAMBUCO  
PRÓ-REITORIA DE ENSINO DIRETORIA E ENSINO  
CAMPUS ABREU E LIMA

CURSO SUPERIOR DE TECNOLOGIA EM GESTÃO HOSPITALAR

PROGRAMA DE COMPONENTE CURRICULAR

TIPO DE COMPONENTE:

Disciplina     TCC     Estágio     Prática de Ensino

STATUS DO COMPONENTE:

Obrigatório     Eletivo     Optativo

DADOS DO COMPONENTE:

Código	Nome	Carga Horária Semanal (H/A)			Nº. de Créditos	C. H. TOTAL (H/A)	C. H. TOTAL (H/R)	Período
		Teórica	Prática	Extensão				
	Políticas e áreas prioritárias da saúde	40	20	-	3		60h	4º
Pré-requisitos		-			Co-Requisitos		-	

EMENTA:

Discute o Setor de Saúde no Brasil, considerando as profundas contradições presentes, a crise da saúde, a natureza econômica da saúde num momento em que o setor terciário da economia é o que mais cresce e a área da saúde é de todas a mais dinâmica. Analisa a crise da saúde pública considerando seus problemas, métodos e serviços. Identificar correntes, paradigmas distintos, tais como o da Saúde Pública, proposto pela Organização Mundial da Saúde e o da Economia da Saúde, defendido pelo Banco Mundial, os quais repercutem sobre a vida nacional determinando as diversas orientações políticas no setor saúde. Familiariza o estudante com o histórico, os conceitos e a prática do planejamento e a programação das ações de saúde 19 19 e os diversos enfoques teórico-metodológicos do planejamento e da gestão em saúde. Políticas sociais e o planejamento. Instrumentos que expressam e formalizam o processo de planejamento em saúde. Planejamento estratégico situacional: análise da situação de saúde, desenho da situação-objetivo, análise da viabilidade e desenho de estratégias. Planejamento e gestão de sistemas e serviços de saúde. Referencial jurídico legal e instrumentos do processo de gestão em saúde. Princípios da gestão: descentralização e participação social.

OBJETIVOS DO COMPONENTE:

- Descrever a história das políticas de saúde no Brasil Colônia a Constituição 1988;
- Reconhecer o significado da participação social na construção da saúde no Brasil;
- Definir modelos de atenção à saúde;
- Identificar o Modelo de Atenção à Saúde no Brasil;
- Identificar prioridades políticas de saúde do Governo Federal, Estadual e Municipal atual.

#### **METODOLOGIA**

Desenvolvimento de aulas na forma de exposições dialogadas, com uso de recursos audiovisuais. Exercícios em grupos. Dinâmicas em grupo. Seminários. Resenhas críticas individuais. Leitura de textos e elaboração de reflexões críticas em grupo. Utilização de estudos de casos práticos para reflexão. Análise de artigos científicos, vídeos, exercícios e discussão dirigida. Participação em projetos de integração que busquem a interdisciplinaridade, a contextualização e a indissociabilidade entre ensino, pesquisa e extensão.

#### **AVALIAÇÃO**

A avaliação da aprendizagem será contínua e cumulativa, com a preponderância dos aspectos qualitativos sobre os quantitativos. Nesse sentido, as atividades avaliativas serão realizadas mediante diversos instrumentos tais como atividades práticas e teóricas, debates, relatórios técnicos, dentre outros que julgarmos importantes como: avaliações escritas, trabalhos em grupo e/ou individuais, e participação/desempenho em sala de aula, etc.

#### **CONTEÚDO PROGRAMÁTICO**

1. História da Política de Saúde no Brasil;
2. Participação e Controle Social no SUS;
3. Modelos de Atenção à Saúde;
4. Atenção Primária à Saúde e Estratégia Saúde da Família, Média e Alta Complexidade;
5. Planos de Governos Federal, Estadual e Municipal referente ao setor saúde na gestão atual.

#### **BIBLIOGRAFIA BÁSICA**

BRASIL. Ministério da Saúde. Secretaria de Atenção à Saúde. **Implantação das redes de atenção à saúde e outras estratégias da SAS**. Brasília, 2014. Disponível em: [https://bvsms.saude.gov.br/bvs/publicacoes/implantacao\\_redes\\_atencao\\_saude\\_sas.pdf](https://bvsms.saude.gov.br/bvs/publicacoes/implantacao_redes_atencao_saude_sas.pdf). Acesso em:

BRASIL. **Redes de atenção à saúde a atenção à saúde organizada em redes**. [S.n.]: São Luís, 2016. Brasil: Ministério da Saúde, 2016.

MENDES, E. V. **As redes de atenção à saúde**. Brasília: Organização Pan-Americana da Saúde, 2011. 2.ed. Disponível em: [https://bvsms.saude.gov.br/bvs/publicacoes/redes\\_de\\_atencao\\_saude.pdf](https://bvsms.saude.gov.br/bvs/publicacoes/redes_de_atencao_saude.pdf). Acesso em: 3 maio 2022.

## BIBLIOGRAFIA COMPLEMENTAR

BRASIL. Ministério da Saúde. Portaria GM/MS Nº 715, de 4 de abril de 2022. Altera a Portaria de Consolidação GM/MS nº 3, de 28 de setembro de 2017, para instituir a Rede de Atenção Materna e Infantil (Rami). **Diário Oficial da União**: seção 1, Brasília, DF, edição 66, p. 591, 6 abril 2022.

Disponível em:

<https://www.in.gov.br/web/dou/-/portaria-gm/ms-n-715-de-4-de-abril-de-2022-391070559>.. Acesso em: 5 dez. 2022.

BRASIL. Ministério da Saúde. Portaria nº 483, de 1 de abril de 2014. Disponível em :

BRASIL. Ministério da Saúde. Secretaria de Atenção à Saúde. Departamento de Atenção Especializada.

**Manual instrutivo da rede de atenção às urgências e emergências no Sistema Único de Saúde (SUS)**. Brasília, 2013. Disponível em:

[https://bvsms.saude.gov.br/bvs/publicacoes/manual\\_instrutivo\\_rede\\_atencao\\_urgencias.pdf](https://bvsms.saude.gov.br/bvs/publicacoes/manual_instrutivo_rede_atencao_urgencias.pdf).

GARCIA, Paola Trindade; Reis, Regimarina Soares (Org.). **Redes de atenção à saúde**: Rede de Atenção Psicossocial – RAPS. São Luís: EDUFMA, 2018. Disponível em:

<https://www.google.com/search?q=Rede+de+aten%C3%A7%C3%A3o+psicossocial&aq=chrome..69i57j0i51216j69i60.4940j0j4&sourceid=chrome&ie=UTF-8>. Acesso em: 03 maio 2022.

[https://bvsms.saude.gov.br/bvs/saudelegis/gm/2014/prt0483\\_01\\_04\\_2014.html](https://bvsms.saude.gov.br/bvs/saudelegis/gm/2014/prt0483_01_04_2014.html). Acesso em: 3 maio 2022.

OLIVEIRA, Ana Emilia Figueiredo de; GARCIA, Paola Trindade Garcia (Org.). **Redes de Atenção à Saúde**: rede de cuidado à pessoa com deficiência. São Luís: EDUFMA, 2017. Disponível em:

<https://www.google.com/search?q=rede+de+aten%C3%A7%C3%A3o+a+pessoa+com+deficiencia&aq=chrome..69i57j0i51214j69i6013.7167j0j4&sourceid=chrome&ie=UTF-8>. Acesso em: 3 maio 2022.

DEPARTAMENTO A QUE PERTENCE O COMPONENTE:

\_\_\_\_\_

HOMOLOGADO PELO COLEGIADO DE CURSO:

\_\_\_\_\_

ASSINATURA DO CHEFE DO DEPARTAMENTO:

\_\_\_\_\_

ASSINATURA DO COORDENADOR DO CURSO:

\_\_\_\_\_



INSTITUTO FEDERAL DE EDUCAÇÃO, CIÊNCIA E TECNOLOGIA DE PERNAMBUCO  
PRÓ-REITORIA DE ENSINO DIRETORIA E ENSINO  
CAMPUS ABREU E LIMA

CURSO SUPERIOR DE TECNOLOGIA EM GESTÃO HOSPITALAR

PROGRAMA DE COMPONENTE CURRICULAR

TIPO DE COMPONENTE:

Disciplina     TCC     Estágio     Prática de Ensino

STATUS DO COMPONENTE:

Obrigatório     Eletivo     Optativo

DADOS DO COMPONENTE:

Código	Nome	Carga Horária Semanal (H/A)			Nº. de Créditos	C. H. TOTAL (H/A)	C. H. TOTAL (H/R)	Período
		Teórica	Prática	Extensão				
	Administração Financeira e Orçamentária	30	10	-	2	40h	4º	
Pré-requisitos		-			Co-Requisitos		-	

EMENTA:

Ambiente e objetivo da Administração Financeira. A empresa e o Mercado Financeiro. Decisões Financeiras. Análise Financeira. Gestão Estratégica de Custos. Orçamento Hospitalar. Faturamento Hospitalar.

OBJETIVOS DO COMPONENTE:

- Transmitir uma visão geral da função financeira, estudar as fontes alternativas de recursos, bem como apresentar conceitos necessários à boa administração de ativos operacionais e outros investimentos.
- Capacitar o estudante para tomada de decisão através do raciocínio lógico e objetivo e mostrar como as decisões, nas mais diversas áreas da empresa, repercutem sobre a área financeira e como os executivos financeiros tomam suas decisões para manter a empresa equilibrada e rentável;
- Capacidade de compreender o papel das finanças e do administrador financeiro nas organizações;

Analisar o desempenho da empresa utilizando as demonstrações financeiras.

METODOLOGIA

Desenvolvimento de aulas na forma de exposições dialogadas, com uso de recursos audiovisuais. Exercícios em grupos. Dinâmicas em grupo. Seminários. Resenhas críticas individuais. Leitura de textos e elaboração de reflexões críticas em grupo. Utilização de estudos de casos práticos para reflexão. Análise de artigos científicos, vídeos, exercícios e discussão dirigida. Participação em projetos de integração que busquem a interdisciplinaridade, a contextualização e a indissociabilidade entre ensino, pesquisa e extensão.

#### **AVALIAÇÃO**

A avaliação da aprendizagem será contínua e cumulativa, com a preponderância dos aspectos qualitativos sobre os quantitativos. Nesse sentido, as atividades avaliativas serão realizadas mediante diversos instrumentos tais como atividades práticas e teóricas, debates, relatórios técnicos, dentre outros que julgarmos importantes como: avaliações escritas, trabalhos em grupo e/ou individuais, e participação/desempenho em sala de aula, etc.

#### **CONTEÚDO PROGRAMÁTICO**

1. O Papel de Finanças e do Administrador Financeiro.
2. O ambiente econômico e financeiro das empresas
3. Comportamento do mercado;
4. Demonstrações Financeiras como Instrumento de Gestão
5. As fontes de informação da administração financeira;
6. As demonstrações financeiras;
7. Análise das demonstrações financeiras
8. Finanças a curto prazo
9. Administração do capital de giro
10. Cálculo e análise do capital circulante líquido
11. Ciclos operacional e financeiro
12. Administração de caixa
13. Fluxo de caixa
14. Ciclo de caixa
15. Caixa mínimo operacional
16. Custo de oportunidade
17. Estratégias de administração de caixa
18. Administração de duplicatas a receber
19. Política geral de crédito
20. Decisões de investimento a longo prazo
21. Custo de capital, alavancagem e estrutura de capital; decisões de financiamento a longo prazo; decisões de financiamento a curto prazo
22. Tópicos especiais em administração financeira
23. Governança corporativa.

#### **BIBLIOGRAFIA BÁSICA**

GITMAN, Lawrence J. **Princípios de administração financeira**: essencial. 2. ed. Porto Alegre: Bookman, 2001.

ROSS, Stephen A. **Administração financeira**. São Paulo: Atlas, 1995.

HOJI, Masakazu. **Administração financeira**: uma abordagem prática: matemática financeira aplicada, estratégias financeiras, análise, planejamento e controle financeiro. 2. ed. São Paulo: Atlas, 2000.

#### **BIBLIOGRAFIA COMPLEMENTAR**

ASSAF NETO, Alexandre. **Curso de administração financeira**. São Paulo, Atlas, 2009.  
SAUNDERS, Anthony. **Administração de instituições financeiras**. São Paulo: Atlas, 2000.  
BODIE, Zvi. **Finanças**. Porto Alegre: Bookman, 2002.  
Brigham, Eugene F. **Administração financeira: teoria e prática**. São Paulo: Atlas, 2001.  
Brigham, Eugene F. **Fundamentos da moderna administração financeira**. Rio de Janeiro: Campus, 1999.  
SANTOS, Edno Oliveira dos. **Administração financeira da pequena e média empresa**. São Paulo: Atlas, 2001.

DEPARTAMENTO A QUE PERTENCE O COMPONENTE: _____	HOMOLOGADO PELO COLEGIADO DE CURSO: _____
ASSINATURA DO CHEFE DO DEPARTAMENTO: _____	ASSINATURA DO COORDENADOR DO CURSO: _____



INSTITUTO FEDERAL DE EDUCAÇÃO, CIÊNCIA E TECNOLOGIA DE PERNAMBUCO  
PRÓ-REITORIA DE ENSINO DIRETORIA E ENSINO  
CAMPUS ABREU E LIMA

CURSO SUPERIOR DE TECNOLOGIA EM GESTÃO HOSPITALAR

PROGRAMA DE COMPONENTE CURRICULAR

TIPO DE COMPONENTE:

Disciplina     TCC     Estágio     Prática de Ensino

STATUS DO COMPONENTE:

Obrigatório     Eletivo     Optativo

DADOS DO COMPONENTE:

Código	Nome	Carga Horária Semanal (H/A)			Nº. de Créditos	C. H. TOTAL (H/A)	C. H. TOTAL (H/R)	Período
		Teórica	Prática	Extensão				
	Administração de Patrimônio e Material	30	10	-	2	40h	4º	
Pré-requisitos		-			Co-Requisitos		-	

EMENTA:

Apresenta e discute os vários processos relacionados à aquisição de materiais: padronização, compra, controle de estoque, recebimento/inspeção, armazenamento e distribuição de materiais. Apresenta seleção e gestão de fornecedores e discute as interfaces com o sistema de custo e os processos contábeis.

OBJETIVOS DO COMPONENTE:



- Familiarizar os estudantes com: (a) políticas, normas e procedimentos operacionais relacionados com as atividades de: planejamento e controle de estoque, aquisição de materiais e equipamentos, contratação de serviços e obras, aquisição de ativo imobilizado, armazenamento de materiais e equipamentos, transporte de materiais e logística de distribuição de materiais; (b) conceitos e premissas para a organização dos serviços afetos à área de materiais / suprimentos e de controle de bens patrimoniais;
- Compreender a importância da administração de materiais e do patrimônio no setor de saúde, através do estudo das técnicas de gerenciamento que servem para a minimização de custos e a otimização dos espaços físicos e logísticos;
- Desenvolver de uma visão ampla a respeito da necessidade de identificar e organizar adequadamente os materiais e os bens do patrimônio da empresa visando a sua correta utilização;
- Conhecer os sistemas de controle de estoques e suprimentos, visando à maximização da qualidade na prestação dos serviços internos e externos.

#### **METODOLOGIA**

Desenvolvimento de aulas na forma de exposições dialogadas, com uso de recursos audiovisuais. Exercícios em grupos. Dinâmicas em grupo. Seminários. Resenhas críticas individuais. Leitura de textos e elaboração de reflexões críticas em grupo. Utilização de estudos de casos práticos para reflexão. Análise de artigos científicos, vídeos, exercícios e discussão dirigida. Participação em projetos de integração que busquem a interdisciplinaridade, a contextualização e a indissociabilidade entre ensino, pesquisa e extensão.

#### **AVALIAÇÃO**

A avaliação da aprendizagem será contínua e cumulativa, com a preponderância dos aspectos qualitativos sobre os quantitativos. Nesse sentido, as atividades avaliativas serão realizadas mediante diversos instrumentos tais como atividades práticas e teóricas, debates, relatórios técnicos, dentre outros que julgarmos importantes como: avaliações escritas, trabalhos em grupo e/ou individuais, e participação/desempenho em sala de aula, etc.

## CONTEÚDO PROGRAMÁTICO

1. A logística e a administração de materiais
2. História e tendência de logística
3. Evolução e mudanças na administração de materiais
4. Administração de estoques
5. Políticas de estoques
6. Tipos de estoques
7. Custo de estoques
8. Sistema de planejamento de estoques
9. Previsão de estoques
10. Avaliação dos níveis de estoques
11. Armazenagem e controle
12. Necessidade de espaço físico
13. Localização de depósitos
14. Avaliação de estoque
15. Curva ABC
16. Inventário
17. Embalagem e manuseio
18. Depreciação
19. Classificação de materiais
20. Atributos para a classificação de materiais
21. Tipos de classificação
22. Especificação
23. Automatização
24. Gestão de Compras
25. Gestão de Patrimônio

## BIBLIOGRAFIA BÁSICA

- DIAS, Marco Aurélio. **Administração de materiais: princípios, conceitos e gestão**. 6. ed. São Paulo: Atlas, 2010.
- POZO, Hamilton. **Administração de recursos materiais e patrimoniais: uma abordagem logística**. 6. ed. São Paulo: Atlas, 2010.
- WANKE, Peter. **Gestão de estoques na cadeia de suprimentos**. 3. ed. São Paulo: Atlas, 2011.

## BIBLIOGRAFIA COMPLEMENTAR

- BALLOU, Ronald. **Logística empresarial: transportes, administração de materiais e**
- CHOPRA, Sunil; MEINDL Peter. **Gestão da Cadeia de Suprimentos estratégia, planejamento e operação**. 4. ed. São Paulo: Pearson Prentice Hall, 2011.
- DIAS, Marco Aurélio P. **Administração de materiais: uma abordagem logística**. 5.ed. São Paulo: Atlas, 2010.
- distribuição física. São Paulo: Atlas, 1993.
- MARTINS, Petrônio Garcia. **Administração de materiais e recursos patrimoniais**. 3. ed. São Paulo: Saraiva, 2009.
- RITZMAN, Larry; KRAJEWSKI, Lee J. **Administração da produção e operações**. 8. ed. São Paulo: Prentice Hall, 2009.

DEPARTAMENTO A QUE PERTENCE O COMPONENTE: _____	HOMOLOGADO PELO COLEGIADO DE CURSO: _____
ASSINATURA DO CHEFE DO DEPARTAMENTO: _____	ASSINATURA DO COORDENADOR DO CURSO: _____



INSTITUTO FEDERAL DE EDUCAÇÃO, CIÊNCIA E TECNOLOGIA DE PERNAMBUCO  
PRÓ-REITORIA DE ENSINO DIRETORIA E ENSINO  
CAMPUS ABREU E LIMA

CURSO SUPERIOR DE TECNOLOGIA EM GESTÃO HOSPITALAR

PROGRAMA DE COMPONENTE CURRICULAR

TIPO DE COMPONENTE:

Disciplina     TCC     Estágio     Prática de Ensino

STATUS DO COMPONENTE:

Obrigatório     Eletivo     Optativo

DADOS DO COMPONENTE:

Código	Nome	Carga Horária Semanal (H/A)			Nº. de Créditos	C. H. TOTAL (H/A)	C. H. TOTAL (H/R)	Período
		Teórica	Prática	Extensão				
	Acreditação e Auditoria em Saúde	40	20	-	3		60h	4º
Pré-requisitos		-		Co-Requisitos		-		

EMENTA:

Introdução e conceitos básicos de auditoria. Controle interno e Auditoria Interna. Auditoria Independente. Papeis de trabalho. Planejamento do trabalho de Auditoria. Demonstrações financeiras a serem auditadas. Abordar noções de auditoria em seus aspectos de planejamento, controles internos e externos quer da receita e despesa orçamentária, extraorçamentária, do ativo, passivo e de recursos humanos. Auditoria contábil e financeira. Auditoria dos sistemas de informação. Auditoria do sistema orçamentário. Auditoria operacional dos processos de saúde. Auditoria em unidades assistenciais. Auditoria de qualidade dos serviços. Relatórios de auditoria em saúde.

OBJETIVOS DO COMPONENTE:

- Conhecer as bases para a organização qualificada dos serviços em saúde, para sanar eventuais barreiras e implantar resultados satisfatórios, subsidiada à padronização das rotinas hospitalares, alinhamento dos recursos financeiros e transparência na prestação de contas;
- Compreender as intervenções multidisciplinares na obtenção da qualidade prestada no sistema de saúde;
- Reconhecer ferramentas para controle, planejamento para desdobramento de processo e obtenção de resultados favoráveis e sustentáveis;
- Gerenciar as rotinas administrativas em ambientes de saúde, focando em controle e evidência de riscos;
- Alinhar os recursos técnicos obrigatórios com a satisfação dos serviços fornecidos, garantindo segurança e qualidade para os usuários.

METODOLOGIA

Desenvolvimento de aulas na forma de exposições dialogadas, com uso de recursos audiovisuais. Exercícios em grupos. Dinâmicas em grupo. Seminários. Resenhas críticas individuais. Leitura de textos e elaboração de reflexões críticas em grupo. Utilização de estudos de casos práticos para reflexão. Análise de artigos científicos, vídeos, exercícios e discussão dirigida. Participação em projetos de integração que busquem a interdisciplinaridade, a contextualização e a indissociabilidade entre ensino, pesquisa e extensão.

#### **AVALIAÇÃO**

A avaliação da aprendizagem será contínua e cumulativa, com a preponderância dos aspectos qualitativos sobre os quantitativos. Nesse sentido, as atividades avaliativas serão realizadas mediante diversos instrumentos tais como atividades práticas e teóricas, debates, relatórios técnicos, dentre outros que julgarmos importantes como: avaliações escritas, trabalhos em grupo e/ou individuais, e participação/desempenho em sala de aula, etc.

#### **CONTEÚDO PROGRAMÁTICO**

Padronização das atividades (Manuais, procedimentos instruções de trabalho).  
Gerenciamento de risco e segurança do paciente.  
Estrutura, Processo e resultados, e a construção de Indicadores.  
História e contextualização de auditoria (no contexto público e privado).  
Auditoria e avaliação dos indicadores (estratégicos, táticos e operacionais) em instituições e serviços diversos:  
a. Ambulatório (consultas, exames, etc);  
b. Hospitalar (internações e procedimentos complexos);  
c. Central de Autorização.  
Sistema de avaliação de glosas de serviços em saúde.  
Conceito de Acreditação e certificações nacionais e internacionais.  
Funções do gestor no processo de acreditação e auditoria (interna e externa).  
Atuação ética na auditoria e acreditação em Serviços de Saúde.  
Perfil e característica de um avaliador em saúde (administração e assistência).  
Perspectivas atuais da valorização da auditoria e acreditação.

#### **BIBLIOGRAFIA BÁSICA**

BURMESTER, Haino. **Gestão da qualidade hospitalar**. São Paulo: Saraiva, 2013.  
JUNQUEIRA, W. N. **Auditoria médica em perspectiva: presente e futuro de uma nova especialidade**. Criciúma: O Autor, 2001.  
PIRES, Rosana Pellicia; PIRES, João Teixeira. **Acreditações, certificações e auditoria da qualidade em saúde**. São Paulo: Senac, 2021.

#### **BIBLIOGRAFIA COMPLEMENTAR**

BONATO, V. L. **Gestão em saúde: programas de qualidade em hospitais**. São Paulo: Ícone, 2007.  
BRASIL. Ministério da Saúde. Agência Nacional de Saúde Suplementar. **Programa de qualificação da saúde suplementar**. Rio de Janeiro, 2007.  
CERTO, Samuel C. ; PETER, J. Paul. **Administração estratégica: planejamento e implantação da estratégia**. São Paulo: Makron Books, 2011.  
CHIAVENATO, I. **Administração: teoria, processo e prática**. 4. ed. São Paulo: Campus, 2014.  
PRISZKULNIK, G. Auditoria no sistema público de saúde no Brasil. In: GONÇALVES, V. F. (Coord.). **Fronteiras da auditoria em saúde**. São Paulo: RTM, 2008.  
RODRIGUES, Marcus Vinicius. **Qualidade e acreditação em saúde**. Rio de Janeiro: FGV, 2015.

DEPARTAMENTO A QUE PERTENCE O COMPONENTE: _____	HOMOLOGADO PELO COLEGIADO DE CURSO: _____
ASSINATURA DO CHEFE DO DEPARTAMENTO: _____	ASSINATURA DO COORDENADOR DO CURSO: _____



INSTITUTO FEDERAL DE EDUCAÇÃO, CIÊNCIA E TECNOLOGIA DE PERNAMBUCO  
PRÓ-REITORIA DE ENSINO DIRETORIA E ENSINO  
CAMPUS ABREU E LIMA

CURSO SUPERIOR DE TECNOLOGIA EM GESTÃO HOSPITALAR

PROGRAMA DE COMPONENTE CURRICULAR

TIPO DE COMPONENTE:

Disciplina     TCC     Estágio     Prática de Ensino

STATUS DO COMPONENTE:

Obrigatório     Eletivo     Optativo

DADOS DO COMPONENTE:

Código	Nome	Carga Horária Semanal (H/A)			Nº. de Créditos	C. H. TOTAL (H/A)	C. H. TOTAL (H/R)	Período
		Teórica	Prática	Extensão				
	Estatística aplicada à saúde	40	20	-	3		60h	4º
Pré-requisitos		-		Co-Requisitos		-		

EMENTA:

Conceitos e métodos estatísticos aplicados: obtenção de dados (desenho de pesquisa e amostragem); apresentação de banco de dados (estatística descritiva); análise paramétrica: testes de hipóteses, intervalo de confiança, valores probabilísticos, teste z, teste t, análise de variância; análise não paramétrica; análise de regressão; interpretação de dados em pesquisa científica. noções de amostragens; estimação por ponto e por intervalo; testes de hipóteses paramétricos e não paramétricos; regressão e correlação.

OBJETIVOS DO COMPONENTE:

- Proporcionar a compreensão do processo de aplicação da estatística e do tratamento dos dados coletados através de dados aplicados a gestão em saúde, como contribuição à interpretação dos dados observados na realidade;
- organizar e descrever conjuntos de dados e dominar os fundamentos básicos de probabilidade e de inferência estatística para o apoio à tomada de decisão.
- Conhecer os métodos estatísticos a fim descrever e explicá-los, além de determinar as possíveis correlações e ou possibilitar as previsões dos fenômenos futuros.

METODOLOGIA

Desenvolvimento de aulas na forma de exposições dialogadas, com uso de recursos audiovisuais. Exercícios em grupos. Dinâmicas em grupo. Seminários. Resenhas críticas individuais. Leitura de textos e elaboração de reflexões críticas em grupo. Utilização de estudos de casos práticos para reflexão. Análise de artigos científicos, vídeos, exercícios e discussão dirigida. Participação em projetos de integração que busquem a interdisciplinaridade, a contextualização e a indissociabilidade entre ensino, pesquisa e extensão.

### AVALIAÇÃO

A avaliação da aprendizagem será contínua e cumulativa, com a preponderância dos aspectos qualitativos sobre os quantitativos. Nesse sentido, as atividades avaliativas serão realizadas mediante diversos instrumentos tais como atividades práticas e teóricas, debates, relatórios técnicos, dentre outros que julgarmos importantes como: avaliações escritas, trabalhos em grupo e/ou individuais, e participação/desempenho em sala de aula, etc.

### CONTEÚDO PROGRAMÁTICO

1. Introdução à Estatística e Análise de Dados.
2. Variáveis.
3. Organização de dados estatísticos.
4. Frequências.
5. Agrupamentos.
6. Probabilidade.
7. Técnicas de Amostragem.
8. Medidas de posição: média, mediana, moda.
9. Medidas de dispersão: amplitude, variância, desvio padrão e coeficiente de variação.
10. Hipóteses Estatísticas
11. Inferência estatística e distribuição amostral
12. Estimação de parâmetros
12. Testes de Hipóteses.

### BIBLIOGRAFIA BÁSICA

- DOWNING, Douglas. **Estatística aplicada**. São Paulo: Saraiva, 2002.
- FONSECA, Jairo Simon, MARTINS, Gilberto de Andrade, TOLEDO, Geraldo Luciano. **Estatística aplicada**. 2. ed. São Paulo: Atlas, 1995.
- SPINELLI, Walter, SOUSA, Maria Helena S. **Introdução à estatística**. 3.ed. São Paulo: Ática, 1997.

### BIBLIOGRAFIA COMPLEMENTAR

- BARBETTA, Pedro Alberto. **Estatística**: para cursos de engenharia e informática. 3.ed. São Paulo: Atlas, 2010.
- BUNCHAFT, Guenia. **Estatística sem mistérios**. Petrópolis: Vozes, 2002.
- DONAIRE, Gilberto de Andrade Martins Denis, **Princípios de estatística**. 4.ed. São Paulo: Atlas, 1990.
- MORETTIN, Luiz Gonzaga. **Estatística básica**. 7.ed. São Paulo: Makron Books, 1999.
- SILVA, Ermes Medeiros da, SILVA, Elio Medeiros da, GONÇAVES, Valter, MUROLO, Afrânio Carlos. **Estatística para os cursos de**: Economia, Administração, Ciências Contábeis. 3.ed. São Paulo: Atlas, 1999.

DEPARTAMENTO A QUE PERTENCE O COMPONENTE:

\_\_\_\_\_

HOMOLOGADO PELO COLEGIADO DE CURSO:

\_\_\_\_\_



ASSINATURA DO CHEFE DO  
DEPARTAMENTO:

\_\_\_\_\_

ASSINATURA DO COORDENADOR DO CURSO:

\_\_\_\_\_



INSTITUTO FEDERAL DE EDUCAÇÃO, CIÊNCIA E TECNOLOGIA DE PERNAMBUCO  
PRÓ-REITORIA DE ENSINO DIRETORIA E ENSINO  
CAMPUS ABREU E LIMA

CURSO SUPERIOR DE TECNOLOGIA EM GESTÃO HOSPITALAR

PROGRAMA DE COMPONENTE CURRICULAR

TIPO DE COMPONENTE:

Disciplina     TCC     Estágio     Prática de Ensino

STATUS DO COMPONENTE:

Obrigatório     Eletivo     Optativo

DADOS DO COMPONENTE:

Código	Nome	Carga Horária Semanal (H/A)			Nº. de Créditos	C. H. TOTAL (H/A)	C. H. TOTAL (H/R)	Período
		Teórica	Prática	Extensão				
	Comportamento Organizacional	30	10	20	3		60h	4º
Pré-requisitos		-		Co-Requisitos		-		

EMENTA:

O homem e o trabalho; Organizações de trabalho; Aspectos importantes nas organizações; Cognição; Percepção e Sensação; Motivação; Equipes e grupos de trabalho; Liderança; Comunicação; Administração de estresse, mudança organizacional; satisfação no trabalho; atitudes; Pesquisa de clima organizacional; cultura organizacional. Discussão de temas transversais relativos à educação ambiental, educação em Direitos Humanos, educação das relações étnico-raciais, e para a diversidade de gênero e sexualidade, e a Lei Brasileira da Pessoa com deficiência.

OBJETIVOS DO COMPONENTE:

- Discutir, pesquisar, estudar os aspectos da cultura e do poder nas organizações, levando os estudantes ao entendimento de como esta disciplina se insere no contexto organizacional, suas relações com as demais funções organizacionais e, principalmente, sua interrelação com a Administração;
- Realizar uma reflexão crítica sobre o indivíduo e sua relação com a organização, bem como ter ferramentas para conduzir em temas que são fundamentais para o mundo organizacional, como atitudes e satisfação com o trabalho.

METODOLOGIA

Desenvolvimento de aulas na forma de exposições dialogadas, com uso de recursos audiovisuais. Exercícios em grupos. Dinâmicas em grupo. Seminários. Resenhas críticas individuais. Leitura de textos e elaboração de reflexões críticas em grupo. Utilização de estudos de casos práticos para reflexão. Análise de artigos científicos, vídeos, exercícios e discussão dirigida. Participação em projetos de integração que busquem a interdisciplinaridade, a contextualização e a indissociabilidade entre ensino, pesquisa e extensão.

#### **AVALIAÇÃO**

A avaliação da aprendizagem será contínua e cumulativa, com a preponderância dos aspectos qualitativos sobre os quantitativos. Nesse sentido, as atividades avaliativas serão realizadas mediante diversos instrumentos tais como atividades práticas e teóricas, debates, relatórios técnicos, dentre outros que julgarmos importantes como: avaliações escritas, trabalhos em grupo e/ou individuais, e participação/desempenho em sala de aula, etc.

#### **CONTEÚDO PROGRAMÁTICO**

1. Introdução ao Comportamento Organizacional
2. Comportamento individual nas organizações:
3. Atitudes
4. Satisfação no trabalho
5. Percepção
6. Emoções
7. Tomada de decisão
8. Motivação
9. Liderança
10. Poder e política
11. Conflito e negociação
12. Mudança organizacional
13. Cultura organizacional.

#### **BIBLIOGRAFIA BÁSICA**

- HAMPTON, D. R. **Administração: comportamento organizacional**. São Paulo: MCGRAW- HILL, 1991.
- ROBBINS. S.P; JUDGE.T.A; SOBRAL.F. **Comportamento organizacional: teorias e práticas no contexto brasileiro**. 14 ed. São Paulo: Pearson Prentice Hall, 2010.
- SROUR, H. R. **Poder, cultura e ética nas organizações: o desafio das formas de gestão**. 2.ed. Rio de Janeiro: Elsevier, 2005.

#### **BIBLIOGRAFIA COMPLEMENTAR**

- DUBRIN, Andrew J. **Fundamentos do comportamento organizacional**. São Paulo: Pioneira: Thomson Learning, 2003.
- HITT, Michael A. **Comportamento organizacional**. 3 ed. Rio de Janeiro: LTC, 2013. - JR., John R. **Fundamentos do comportamento organizacional**. 2 ed. Porto Alegre: Bookman, 2008.
- SIQUEIRA, Mirlene Maria M. **Novas medidas do comportamento organizacional: Ferramentas de Diagnóstico e de Gestão**. Porto Alegre: Artmed, 2013.
- TANURE, Betania. EVANS, Paul. PUCIK, Vladimir. **Gestão de pessoas no Brasil**. Rio de Janeiro: Campus, 2007.

DEPARTAMENTO A QUE PERTENCE O COMPONENTE: _____	HOMOLOGADO PELO COLEGIADO DE CURSO: _____
ASSINATURA DO CHEFE DO DEPARTAMENTO: _____	ASSINATURA DO COORDENADOR DO CURSO: _____



INSTITUTO FEDERAL DE EDUCAÇÃO, CIÊNCIA E TECNOLOGIA DE PERNAMBUCO  
PRÓ-REITORIA DE ENSINO DIRETORIA E ENSINO  
CAMPUS ABREU E LIMA

CURSO SUPERIOR DE TECNOLOGIA EM GESTÃO HOSPITALAR

PROGRAMA DE COMPONENTE CURRICULAR

TIPO DE COMPONENTE:

Disciplina     TCC     Estágio     Prática de Ensino

STATUS DO COMPONENTE:

Obrigatório     Eletivo     Optativo

DADOS DO COMPONENTE:

Código	Nome	Carga Horária Semanal (H/A)			Nº. de Créditos	C. H. TOTAL (H/A)	C. H. TOTAL (H/R)	Período
		Teórica	Prática	Extensão				
	Segurança e Saúde do Trabalho II	30	10	20	3		60h	4º
Pré-requisitos		Segurança e Saúde do Trabalho I		Co-Requisitos		-		

EMENTA:

Epidemiologia em saúde do trabalhador. Sistema Único de Saúde e Saúde do Trabalhador. Política Nacional de Segurança e Saúde do Trabalho. Política Nacional de Saúde do Trabalhador e da Trabalhadora. Vigilância em saúde. Vigilância em Saúde do Trabalhador (VISAT). Noções de Biossegurança. Segurança e saúde no trabalho em serviços de saúde (NR – 32). Noções da NR – 06 e da NR – 09 relacionadas a ambientes hospitalares. Doenças ocupacionais relacionadas ao risco biológico: hepatites B e C e HIV, condutas pós exposição ao risco biológico e medidas de prevenção. Classificação e gerenciamento dos Resíduos de Serviços de Saúde (RSS). Programa de Controle Médico de Saúde Ocupacional (NR – 07). Programa de qualidade de vida. Programa de alimentação do trabalhador. Programas de imunização ocupacional. Programa de controle das doenças sexualmente transmissíveis. Programa de hipertensão e diabetes.

OBJETIVOS DO COMPONENTE:

- Apresentar as principais medidas de controle de acidentes de trabalho e doenças ocupacionais, bem como os principais programas e documentos de SST;
- Conhecer as principais formas de se controlar os riscos existentes no ambiente de trabalho, bem como estará consciente sobre a importância de uma boa gestão de documentos de SST evitando assim punições trabalhistas e previdenciárias para a empresa;
- Desenvolvimento de ações que implicam a apresentação e exibição pública do conhecimento ou produto cultural, acadêmico, científico ou tecnológico desenvolvido e reconhecido pelo IFPE.

METODOLOGIA

Desenvolvimento de aulas na forma de exposições dialogadas, com uso de recursos audiovisuais. Exercícios em grupos. Dinâmicas em grupo. Seminários. Resenhas críticas individuais. Leitura de textos e elaboração de reflexões críticas em grupo. Utilização de estudos de casos práticos para reflexão. Análise de artigos científicos, vídeos, exercícios e discussão dirigida. Participação em projetos de integração que busquem a interdisciplinaridade, a contextualização e a indissociabilidade entre ensino, pesquisa e extensão.

### **AVALIAÇÃO**

A avaliação da aprendizagem será contínua e cumulativa, com a preponderância dos aspectos qualitativos sobre os quantitativos. Nesse sentido, as atividades avaliativas serão realizadas mediante diversos instrumentos tais como atividades práticas e teóricas, debates, relatórios técnicos, dentre outros que julgarmos importantes como: avaliações escritas, trabalhos em grupo e/ou individuais, e participação/desempenho em sala de aula, etc.

### **CONTEÚDO PROGRAMÁTICO**

1. Epidemiologia em saúde do trabalhador (história natural da doença, determinantes e condicionantes do processo saúde e doença, indicadores de saúde e fontes de dados);
2. Sistema Único de Saúde e Saúde do Trabalhador;
3. Política Nacional de Segurança e Saúde do Trabalho;
4. Política Nacional de Saúde do Trabalhador e da Trabalhadora;
5. Vigilância em saúde;
6. Vigilância em Saúde do Trabalhador (VISAT);
7. Noções de Biossegurança;
8. Segurança e saúde no trabalho em serviços de saúde (NR – 32);
9. Noções da NR – 06 e da NR – 09 relacionadas a ambientes hospitalares;
10. Doenças ocupacionais relacionadas ao risco biológico: hepatites B e C e HIV, condutas pós exposição ao risco biológico e medidas de prevenção;
11. Classificação e gerenciamento dos Resíduos de Serviços de Saúde (RSS).
12. Programa de Controle Médico de Saúde Ocupacional (NR – 07);
13. Programa de qualidade de vida;
14. Programa de alimentação do trabalhador;
15. Programas de imunização ocupacional;
16. Programa de controle das doenças sexualmente transmissíveis;
17. Programa de hipertensão e diabetes.

### **BIBLIOGRAFIA BÁSICA**

ARAÚJO, Giovanni Moraes. **Legislação de segurança e saúde ocupacional**. São Paulo: GVC, 2006.  
GARCIA, Juliana M.R E Cremonesi, Katharina. **Programas preventivistas**. Goiás: AB Editora, 2006. (Coleção Saúde e Segurança do Trabalhador, v.7).  
SALIBA, T. M.; SALIBA, S. C. R. **Legislação de segurança, acidente do trabalho e saúde do trabalhador**. 12. ed. São Paulo: LTr, 2017.  
**SEGURANÇA e Medicina do Trabalho**. 75.ed. São Paulo: Atlas, 2015.

### **BIBLIOGRAFIA COMPLEMENTAR**

ARAÚJO, W.T. de. **Manual de segurança do trabalho**. São Paulo: DCL: Atlas, 2010. SALIBA, Tuffi. **Curso básico de segurança e higiene ocupacional**. 8.ed. São Paulo: LTr, 2018. descomplicadas. 4.ed. São Paulo: Método, 2019.

MÁSCULO U.A.O.M. F. S. **Higiene e segurança do trabalho**. Rio de Janeiro: Abepro, 2011. SALIBA, Tuffi Messias. **Insalubridade e periculosidade**. São Paulo: LTR. 2017 CAMISASSA, Mara Queiroga. **Segurança e saúde no trabalho: NRs 1 a 37 comentadas e Descomplicadas**. 4.ed. São Paulo: Método, 2019.

DEPARTAMENTO A QUE PERTENCE O COMPONENTE: _____	HOMOLOGADO PELO COLEGIADO DE CURSO: _____
ASSINATURA DO CHEFE DO DEPARTAMENTO: _____	ASSINATURA DO COORDENADOR DO CURSO: _____



INSTITUTO FEDERAL DE EDUCAÇÃO, CIÊNCIA E TECNOLOGIA DE PERNAMBUCO  
PRÓ-REITORIA DE ENSINO DIRETORIA E ENSINO  
CAMPUS ABREU E LIMA

CURSO SUPERIOR DE TECNOLOGIA EM GESTÃO HOSPITALAR

PROGRAMA DE COMPONENTE CURRICULAR

TIPO DE COMPONENTE:

Disciplina     TCC     Estágio     Prática de Ensino

STATUS DO COMPONENTE:

Obrigatório     Eletivo     Optativo

DADOS DO COMPONENTE:

Código	Nome	Carga Horária Semanal (H/A)			Nº. de Créditos	C. H. TOTAL (H/A)	C. H. TOTAL (H/R)	Período
		Teórica	Prática	Extensão				
	Metodologia da Pesquisa I	30	20	10	3	60h	5º	
Pré-requisitos		-		Co-Requisitos		-		

EMENTA:

Importância da elaboração do projeto de pesquisa. Elementos de um projeto de pesquisa (formulação do problema, construção de hipóteses, especificação dos objetivos, identificação do tipo de pesquisa, operacionalização das variáveis, seleção da amostra, determinação da estratégia de coleta de dados, elaboração de instrumentos de coleta de dados, determinação do plano de análise dos dados, previsão e forma de apresentação dos resultados, cronograma de execução da pesquisa, definição dos recursos humanos, materiais e financeiros a serem alocados). Elaboração de um projeto de pesquisa relacionado à gestão hospitalar. Formatação de um projeto de pesquisa; Delineamento da Pesquisa; Elaboração do Projeto de TCC, desde o levantamento e fichamento da bibliografia até a estrutura do projeto; Qualificação.

OBJETIVOS DO COMPONENTE:



- Conhecer e elaborar um projeto de pesquisa científica;
- Entender a importância da elaboração de um projeto para a realização da pesquisa científica;
- Reconhecer os elementos formadores de um projeto de pesquisa;
- Elaborar um projeto de pesquisa com tema relacionado à área de gestão hospitalar, de acordo com as normas de metodologia científica e do IFPE, e que possua viabilidade de aplicação;
- Redigir o projeto de pesquisa de acordo com as normas cultas da língua portuguesa e com clareza textual;
- Demonstrar capacidade de articulação entre os conhecimentos teóricos da área de Gestão Hospitalar e da pesquisa científica;
- Desenvolver ações que impliquem a apresentação e exibição pública do conhecimento ou produto cultural, acadêmico, científico ou tecnológico desenvolvido e reconhecido pelo IFPE, bem como projetos que integrem atividades de extensão, de modo a aproximar o estudante do cotidiano que conviverá em sua vida profissional.

#### **METODOLOGIA**

Desenvolvimento de aulas na forma de exposições dialogadas, com uso de recursos audiovisuais. Exercícios em grupos. Dinâmicas em grupo. Seminários. Resenhas críticas individuais. Leitura de textos e elaboração de reflexões críticas em grupo. Utilização de estudos de casos práticos para reflexão. Análise de artigos científicos, vídeos, exercícios e discussão dirigida. Participação em projetos de integração que busquem a interdisciplinaridade, a contextualização e a indissociabilidade entre ensino, pesquisa e extensão.

#### **AVALIAÇÃO**

A avaliação da aprendizagem será contínua e cumulativa, com a preponderância dos aspectos qualitativos sobre os quantitativos. Nesse sentido, as atividades avaliativas serão realizadas mediante diversos instrumentos tais como atividades práticas e teóricas, debates, relatórios técnicos, dentre outros que julgarmos importantes como: avaliações escritas, trabalhos em grupo e/ou individuais, e participação/desempenho em sala de aula, etc.

#### **CONTEÚDO PROGRAMÁTICO**

1. Fundamentos teórico-metodológicos do conhecimento científico;
2. Natureza da ciência, do conhecimento e da prática científica.
3. Neutralidade e objetividade do conhecimento científico; razão instrumental; as ciências humanas.
4. Método científico e metodologia.
5. Pesquisa científica; tipologia da Pesquisa; fases do planejamento da pesquisa.
6. Plano e Relatório de Pesquisa.
7. Técnicas de Pesquisa.
8. Apresentação de trabalhos acadêmicos e científicos.
9. Seminário de Socialização de Pesquisas;

#### **BIBLIOGRAFIA BÁSICA**

GIL, Antônio Carlos. **Como elaborar projetos de pesquisa**. 5.ed. São Paulo: Atlas, 2010.  
 KÖCHE, José Carlos. **Fundamentos de metodologia científica: teoria da ciência e iniciação à pesquisa**. 26.ed. Petrópolis: Vozes, 2009.  
 SEVERINO, Antônio Joaquim. **Metodologia do trabalho científico**. 23.ed. São Paulo: Cortez, 2010. 237p.

#### **BIBLIOGRAFIA COMPLEMENTAR**

BOAVENTURA, Edivaldo M. **Como ordenar as ideias**. 5.ed. São Paulo: Ática, 1997. 59 p. BRASIL. Ministério da Saúde. **Resolução em vigor do Ministério da Saúde referente à pesquisa com seres humanos**.

CHASSOT, Ático. **A ciência através dos tempos**. 2.ed. São Paulo: Moderna, 2004. 280 p. LAKATOS, Eva Maria; MARCONI, Marina de Andrade. **Fundamentos de metodologia científica**. 6.ed. 7.reimpr. São Paulo: Atlas, 2009. 315 p.

MEDEIROS, João Bosco. **Correspondência: técnicas de comunicação criativa**. 5.ed. São Paulo: Atlas, 1989. 318p.

DEPARTAMENTO A QUE PERTENCE O COMPONENTE: _____	HOMOLOGADO PELO COLEGIADO DE CURSO: _____
ASSINATURA DO CHEFE DO DEPARTAMENTO: _____	ASSINATURA DO COORDENADOR DO CURSO: _____



INSTITUTO FEDERAL DE EDUCAÇÃO, CIÊNCIA E TECNOLOGIA DE PERNAMBUCO  
PRÓ-REITORIA DE ENSINO DIRETORIA E ENSINO  
CAMPUS ABREU E LIMA

CURSO SUPERIOR DE TECNOLOGIA EM GESTÃO HOSPITALAR

PROGRAMA DE COMPONENTE CURRICULAR

TIPO DE COMPONENTE:

Disciplina     TCC     Estágio     Prática de Ensino

STATUS DO COMPONENTE:

Obrigatório     Eletivo     Optativo

DADOS DO COMPONENTE:

Código	Nome	Carga Horária Semanal (H/A)			Nº. de Créditos	C. H. TOTAL (H/A)	C. H. TOTAL (H/R)	Período
		Teórica	Prática	Extensão				
	Gestão da Qualidade	30	10	-	2		40h	5º
	Pré-requisitos	-			Co-Requisitos	-		

EMENTA:

A gestão da Qualidade nas unidades de saúde: Evolução histórica do estudo da qualidade em saúde e sua aplicabilidade nos serviços de saúde; Ferramentas da qualidade na saúde: Fonte e Construção de Indicadores de Qualidade. Normas da Qualidade; Acreditação: Certificação Nacional e Internacional e Novas Tendências. O impacto da acreditação na qualidade assistencial dos serviços de saúde.

OBJETIVOS DO COMPONENTE:

- Caracterizar o processo de planejamento e gestão da qualidade nas organizações, visando integrar conhecimentos quanto aos procedimentos para aplicação dos conceitos, ferramentas, técnicas, métodos e normas da qualidade, bem como, o funcionamento do conjunto de todas as áreas de uma organização, visando a garantia da qualidade e a competitividade no mercado e sustentabilidade dos negócios;
- Identificar os principais fatores influentes na gestão da qualidade de produtos e serviços, num ambiente empresarial voltado para a excelência.
- Compreender e analisar os principais processos de gestão e garantia da qualidade.
- Aplicar os conceitos de gestão da qualidade em um ambiente voltado para resultados.

METODOLOGIA

Desenvolvimento de aulas na forma de exposições dialogadas, com uso de recursos audiovisuais. Exercícios em grupos. Dinâmicas em grupo. Seminários. Resenhas críticas individuais. Leitura de textos e elaboração de reflexões críticas em grupo. Utilização de estudos de casos práticos para reflexão. Análise de artigos científicos, vídeos, exercícios e discussão dirigida. Participação em projetos de integração que busquem a interdisciplinaridade, a contextualização e a indissociabilidade entre ensino, pesquisa e extensão.

#### **AVALIAÇÃO**

A avaliação da aprendizagem será contínua e cumulativa, com a preponderância dos aspectos qualitativos sobre os quantitativos. Nesse sentido, as atividades avaliativas serão realizadas mediante diversos instrumentos tais como atividades práticas e teóricas, debates, relatórios técnicos, dentre outros que julgarmos importantes como: avaliações escritas, trabalhos em grupo e/ou individuais, e participação/desempenho em sala de aula, etc.

#### **CONTEÚDO PROGRAMÁTICO**

1. Conceitos gerais de qualidade
2. Eficiência, Eficácia, Competitividade e Produtividade.
3. Perspectiva histórica da Gestão da Qualidade
4. Eras da qualidade
5. Gurus da qualidade
6. Administração Japonesa da Qualidade
7. Ferramentas da Qualidade: Brainstorming, Lista de Verificação, Gráfico de Pareto, Estratificação, Histograma, Diagrama de Causa e Efeito, 5 por quês, Diagrama de Ishikawa, Diagrama de Dispersão, Gráficos de Controle, Fluxograma, 5W2H, Diagrama de Gantt, Diagrama em árvore, árvores decisórias, Benchmarking, Poka Yoke, Diagrama de Afinidades, Matriz SETFI, Matriz GUT,
8. 5S
9. Gestão da Qualidade Total
10. Gestão para a excelência
11. Fundamentos da excelência
12. Critérios de excelência de gestão MEG – Modelo de Excelência de
13. Gestão PNQ - Prêmio Nacional da Qualidade

#### **BIBLIOGRAFIA BÁSICA**

CARVALHO, M. M.; PALADINI, E. P. (Org.). **Gestão da qualidade: teoria e casos**. São Paulo: Campus, 2006.

FALCONI, V. C. **TQC: controle da qualidade total**. 8.ed. Nova Lima: INDG, 2004.

WERKEMA, M. C. **Ferramentas estatísticas básicas para o gerenciamento de processos**. Belo Horizonte: Werkema, 2006.

#### **BIBLIOGRAFIA COMPLEMENTAR**

BALLESTERO-ALVAREZ, M. E. **Administração da qualidade e da produtividade: abordagem do processo administrativo**. São Paulo: Atlas, 2001.

CAMPOS, V. F. **Gerenciamento pelas diretrizes**. 4.ed. [S.n.]. BH INDG Tecnologia e Serviços Ltda (TecS), 2004.

CAMPOS, V. F. **O Valor dos R.H. na era do conhecimento**. 7.ed. Belo Horizonte: Falconi, 2004.

CAMPOS, V. F. **TQC: controle da qualidade total**. 8.ed. [S.n.]. BH INDG Tecnologia e Serviços Ltda (TecS), 2004.

LOVELOCK, Christopher; WRIGHT, Lauren. **Serviços, marketing e gestão**. São Paulo: Saraiva 2005.

DEPARTAMENTO A QUE PERTENCE O COMPONENTE: _____	HOMOLOGADO PELO COLEGIADO DE CURSO: _____
ASSINATURA DO CHEFE DO DEPARTAMENTO: _____	ASSINATURA DO COORDENADOR DO CURSO: _____



INSTITUTO FEDERAL DE EDUCAÇÃO, CIÊNCIA E TECNOLOGIA DE PERNAMBUCO  
PRÓ-REITORIA DE ENSINO DIRETORIA E ENSINO  
CAMPUS ABREU E LIMA

CURSO SUPERIOR DE TECNOLOGIA EM GESTÃO HOSPITALAR

PROGRAMA DE COMPONENTE CURRICULAR

TIPO DE COMPONENTE:

Disciplina     TCC     Estágio     Prática de Ensino

STATUS DO COMPONENTE:

Obrigatório     Eletivo     Optativo

DADOS DO COMPONENTE:

Código	Nome	Carga Horária Semanal (H/A)			Nº. de Créditos	C. H. TOTAL (H/A)	C. H. TOTAL (H/R)	Período
		Teórica	Prática	Extensão				
	Ética Organizacional	30	10	-	2		40h	5º
Pré-requisitos		-		Co-Requisitos		-		

EMENTA:

Estatuto epistemológico da Ética e da Moral; Identificação e caracterização da Ética nas Idades Antigas, Média, Moderna e Contemporânea; Análise dos Códigos de Ética nas diversas áreas profissionais; Ética organizacional na atualidade; Situação da Ética Organizacional no Brasil.

OBJETIVOS DO COMPONENTE:

- Relacionar a história da moral e da ética ao contexto histórico-social do mundo dos negócios;
- Possibilitar a construção de um instrumento crítico na investigação da Ética e da moral, sempre relacionado ao contexto dos princípios e regras praticadas socialmente;
- Utilizar instrumentos analíticos para a interpretação da ação humana.

METODOLOGIA

Desenvolvimento de aulas na forma de exposições dialogadas, com uso de recursos audiovisuais. Exercícios em grupos. Dinâmicas em grupo. Seminários. Resenhas críticas individuais. Leitura de textos e elaboração de reflexões críticas em grupo. Utilização de estudos de casos práticos para reflexão. Análise de artigos científicos, vídeos, exercícios e discussão dirigida. Participação em projetos de integração que busquem a interdisciplinaridade, a contextualização e a indissociabilidade entre ensino, pesquisa e extensão.

AValiação

A avaliação da aprendizagem será contínua e cumulativa, com a preponderância dos aspectos qualitativos sobre os quantitativos. Nesse sentido, as atividades avaliativas serão realizadas mediante diversos instrumentos tais como atividades práticas e teóricas, debates, relatórios técnicos, dentre outros que julgarmos importantes como: avaliações escritas, trabalhos em grupo e/ou individuais, e participação/desempenho em sala de aula, etc.

### CONTEÚDO PROGRAMÁTICO

1. Fundamentos filosóficos da Ética
2. Principais doutrinas éticas
3. A estrutura do ato moral
4. Ética e Direito
5. Problemas éticos e problemas jurídicos
6. Responsabilidade moral e jurídica
7. Ética Empresarial
8. Visão geral da ética empresarial
9. Questões éticas no mundo dos negócios
10. A cultura da empresa e a tomada de decisões éticas
11. Relacionamentos organizacionais e conflitos nas tomadas de decisões éticas
12. A Ética Empresarial em uma economia globalizada
13. A ética e o desempenho das organizações
14. Sobre a Responsabilidade Social
15. O Código de Ética do Administrador.

### BIBLIOGRAFIA BÁSICA

ALONSO, Felix Ruiz; LOPEZ; Francisco Granizo; CASTRUCCI, Plinio de Lauro. **Curso de ética em administração**. São Paulo: Atlas, 2008.

ASHLEY, Patricia A. (Org). **Ética e responsabilidade social nos negócios**. 2.ed. São Paulo: Saraiva, 2005.

SROUR, Robert H. **Ética empresarial**. 4.ed. Rio de Janeiro: Campus Elsevier, 2013.

### BIBLIOGRAFIA COMPLEMENTAR

ARRUDA, M. C. C. **Código de ética um instrumento que adiciona valor**. São Paulo: Negócio, 2002.

BAZERMAN, Max; TENBRUNSEL, Ann. **Antiético, eu?: descubra por que não somos tão éticos quanto pensamos e o que podemos fazer a respeito**. Rio de Janeiro: Elsevier Campus, 2011.

BOFF, Leonardo. **Saber cuidar: ética do humano: compaixão pela terra**. 8. ed. Petrópolis: Vozes, 2002.

FRAEDRICH, J. P. **Ética empresarial dilemas, tomadas de decisões e casos**. Boston: Houghton Mifflin, 2000.

TUGENDHAT, Ernst. **Lições sobre ética**. 4. ed. Petrópolis: Vozes, 2000.

DEPARTAMENTO A QUE PERTENCE O COMPONENTE:  _____	HOMOLOGADO PELO COLEGIADO DE CURSO:  _____
ASSINATURA DO CHEFE DO DEPARTAMENTO:  _____	ASSINATURA DO COORDENADOR DO CURSO:  _____



INSTITUTO FEDERAL DE EDUCAÇÃO, CIÊNCIA E TECNOLOGIA DE PERNAMBUCO  
PRÓ-REITORIA DE ENSINO DIRETORIA E ENSINO  
CAMPUS ABREU E LIMA

CURSO SUPERIOR DE TECNOLOGIA EM GESTÃO HOSPITALAR

PROGRAMA DE COMPONENTE CURRICULAR

TIPO DE COMPONENTE:

Disciplina     TCC     Estágio     Prática de Ensino

STATUS DO COMPONENTE:

Obrigatório     Eletivo     Optativo

DADOS DO COMPONENTE:

Código	Nome	Carga Horária Semanal (H/A)			Nº. de Créditos	C. H. TOTAL (H/A)	C. H. TOTAL (H/R)	Período
		Teórica	Prática	Extensão				
	Planejamento Estratégico em Saúde	30	20	10	3	60h	5º	
Pré-requisitos		-			Co-Requisitos		-	

EMENTA:

Planejamento em Saúde: evolução histórica, conceitos, características e componentes do processo. Momentos do Planejamento: Explicativo, Normativo, Estratégico e Tático-Operacional. Fases do Planejamento Estratégico: diagnóstico estratégico; Identidade organizacional (Missão, Valores e Visão de Futuro); Estratégias, Diretrizes e Políticas. Desenvolvimento de cenários. Elaboração e implementação do processo de planejamento estratégico institucional e setorial. Indicadores e parâmetros para planejamento da capacidade instalada de unidades de saúde; Planejamento e Desempenho Organizacional. Instrumentos de organização e métodos. Análises de casos de planejamento estratégico em organizações de saúde públicas e privadas.

OBJETIVOS DO COMPONENTE:

- Compreender a importância e abrangência do processo de planejamento estratégico nas organizações contemporâneas.
- Capacitar o estudante para contribuir no desenvolvimento, análise e controle de atividades e programas no Planejamento estratégico, identificando e dimensionando riscos para tomada de decisões.
- Compreender a relação teoria/prática das principais estratégias competitivas adotadas pelas organizações em relação ao meio ambiente;
- Desenvolver ações que implicam a apresentação e exibição pública do conhecimento ou produto cultural, acadêmico, científico ou tecnológico desenvolvido e reconhecido pelo IFPE, bem como projetos que integrem atividades de extensão, de modo a aproximar o estudante do cotidiano que conviverá em sua vida profissional.



## METODOLOGIA

Desenvolvimento de aulas na forma de exposições dialogadas, com uso de recursos audiovisuais. Exercícios em grupos. Dinâmicas em grupo. Seminários. Resenhas críticas individuais. Leitura de textos e elaboração de reflexões críticas em grupo. Utilização de estudos de casos práticos para reflexão. Análise de artigos científicos, vídeos, exercícios e discussão dirigida. Participação em projetos de integração que busquem a interdisciplinaridade, a contextualização e a indissociabilidade entre ensino, pesquisa e extensão.

## AVALIAÇÃO

A avaliação da aprendizagem será contínua e cumulativa, com a preponderância dos aspectos qualitativos sobre os quantitativos. Nesse sentido, as atividades avaliativas serão realizadas mediante diversos instrumentos tais como atividades práticas e teóricas, debates, relatórios técnicos, dentre outros que julgarmos importantes como: avaliações escritas, trabalhos em grupo e/ou individuais, e participação/desempenho em sala de aula, etc.

## CONTEÚDO PROGRAMÁTICO

1. Conceito de estratégia.
2. Tipos de estratégia
3. O planejamento estratégico
4. Ferramentas de análise de ambiente externo e interno
5. Análise do macroambiente
6. Análise setorial
7. Cenários
8. Recursos e competências (VRIO)
9. Cadeia de valor
10. Benchmarking
11. Matriz Ansoff
12. Matriz BCG
13. Matriz GE/McKinsey
14. Consolidação das análises e formulação das estratégias
15. Análise S.W.O.T.
16. Visão e missão
17. Ambiente interno: pontos fracos, pontos fortes, missão, visão, valores, competência essencial  
Ambiente externo: ameaças, oportunidades, concorrência
18. Análise SWOT
19. Balanced Scorecard (BSC)
20. Avaliação do Planejamento Estratégico.

## BIBLIOGRAFIA BÁSICA

- FISCHMANN, Adalberto A.; ALMEIDA, Martinho Isnard R. **Planejamento estratégico na prática**. 2 ed. São Paulo: Atlas, 2002.
- GHOSHAL, S.; TANURE, B. **Estratégia e gestão empresarial: construindo empresas brasileiras de sucesso: estudos de caso**. Rio de Janeiro: Elsevier, 2004.
- KAPLAN, R.; NORTON, D. P. **Organização orientada para a estratégia**. Rio de Janeiro: Campus, 1997.

## BIBLIOGRAFIA COMPLEMENTAR

KIM, W; MAUBORGNE, R. **A estratégia do oceano azul**: como criar novos mercados e tornar a concorrência irrelevante 8.ed; Rio de Janeiro: Campus, 2005.

MINTZBERG, H; AHLSHOND, B; LOMPEL, J. **Safari de estratégia**. Porto Alegre: Bookman, 2000.

PORTER, M. **Estratégia competitiva**: técnicas para análise de indústrias e da concorrência. Rio de Janeiro: Campus, 1986.

PORTER, M. **Vantagem competitiva**: criando e sustentando um desempenho superior. Rio de Janeiro: Campus, 1989.

WRIGHT, P; KROLL, M; PARNELL, J. **Administração estratégica**: conceitos; São Paulo: Atlas, 2000.

DEPARTAMENTO A QUE PERTENCE O COMPONENTE: _____	HOMOLOGADO PELO COLEGIADO DE CURSO: _____
ASSINATURA DO CHEFE DO DEPARTAMENTO: _____	ASSINATURA DO COORDENADOR DO CURSO: _____



INSTITUTO FEDERAL DE EDUCAÇÃO, CIÊNCIA E TECNOLOGIA DE PERNAMBUCO  
PRÓ-REITORIA DE ENSINO DIRETORIA E ENSINO  
CAMPUS ABREU E LIMA

CURSO SUPERIOR DE TECNOLOGIA EM GESTÃO HOSPITALAR

PROGRAMA DE COMPONENTE CURRICULAR

TIPO DE COMPONENTE:

Disciplina     TCC     Estágio     Prática de Ensino

STATUS DO COMPONENTE:

Obrigatório     Eletivo     Optativo

DADOS DO COMPONENTE:

Código	Nome	Carga Horária Semanal (H/A)			Nº. de Créditos	C. H. TOTAL (H/A)	C. H. TOTAL (H/R)	Período
		Teórica	Prática	Extensão				
	Epidemiologia e Vigilância em Saúde	20	10	10	2		40h	5º
Pré-requisitos		-		Co-Requisitos		-		

EMENTA:

Conceitos e Princípios Básicos em Epidemiologia. História e Fundamentos da Epidemiologia. Fontes de Dados Epidemiológicos e Medidas.; Noções de Fisiopatologia das doenças transmissíveis prevalentes na região, focos de contaminação, vias de transmissão de prevenção, controle e tratamento dessas doenças; Organização e função do Sistema de Vigilância Epidemiológica; Ações da Vigilância Sanitária em relação a produtos alimentares, domiciliares, medicamentos, serviços de Saúde e meio ambiente; Trabalho de entidades e órgãos responsáveis por medidas de execução, combate, controle e erradicação de doenças transmissíveis; Trabalho de instituições locais e /ou regionais responsáveis pela: educação em Vigilância Sanitária e pela fiscalização em Vigilância Sanitária; Análise de dados gerados por investigações de surtos epidêmicos. Tipos de estudos epidemiológicos; Noções básicas de imunobiologia; Programa Nacional de Imunização: protocolos, diretrizes, normas técnicas para aplicação das diversas vacinas e imunobiológicos especiais; Vigilância Epidemiológica: bases legais. Indicadores de Saúde. Vigilância Epidemiológica e Investigação de Surtos. O estudo das causas na investigação e pesquisa epidemiológicas. Delineamentos comuns de pesquisa usados em Epidemiologia – tipos de estudos. Avaliação de risco em estudos epidemiológicos. Entendendo os erros. Aperfeiçoando as decisões.

OBJETIVOS DO COMPONENTE:

- Compreender a importância da epidemiologia e suas vertentes no processo de gestão dos serviços de saúde;
- Conhecer o conceito e a utilização da epidemiologia nos serviços de saúde; o processo saúde/doença e seus modelos explicativos;
- Identificar fatores determinantes e condicionantes do processo de saúde e adoecimento na população;
- Entender os conceitos de promoção à saúde e prevenção de doenças; conceituar e fazer uso dos indicadores epidemiológicos de saúde e sistemas de informações em saúde, conhecer o que são as vigilâncias em saúde e a sua aplicabilidade nos estudos epidemiológicos;
- Compreender os conceitos de ambiente, qualidade de vida, medidas de saúde e intervenções em saúde;
- Desenvolver ação pedagógica de caráter teórico e prático, presencial ou a distância, orientada por professor/a do curso, planejado para atender a demandas da sociedade, visando ao desenvolvimento, à atualização e ao aperfeiçoamento de conhecimentos científicos e tecnológicos.

#### **METODOLOGIA**

Desenvolvimento de aulas na forma de exposições dialogadas, com uso de recursos audiovisuais. Exercícios em grupos. Dinâmicas em grupo. Seminários. Resenhas críticas individuais. Leitura de textos e elaboração de reflexões críticas em grupo. Utilização de estudos de casos práticos para reflexão. Análise de artigos científicos, vídeos, exercícios e discussão dirigida. Participação em projetos de integração que busquem a interdisciplinaridade, a contextualização e a indissociabilidade entre ensino, pesquisa e extensão.

#### **AVALIAÇÃO**

A avaliação da aprendizagem será contínua e cumulativa, com a preponderância dos aspectos qualitativos sobre os quantitativos. Nesse sentido, as atividades avaliativas serão realizadas mediante diversos instrumentos tais como atividades práticas e teóricas, debates, relatórios técnicos, dentre outros que julgarmos importantes como: avaliações escritas, trabalhos em grupo e/ou individuais, e participação/desempenho em sala de aula, etc.

#### **CONTEÚDO PROGRAMÁTICO**

1. Conceitos e Princípios Básicos em Epidemiologia;
2. História e Fundamentos da Epidemiologia;
3. Fontes de Dados Epidemiológicos e Medidas;
4. Indicadores de Saúde;
5. Vigilância Epidemiológica;
6. Investigação de Surtos;
7. Sistemas de Informação em Saúde;
8. Epidemiologia descritiva;
9. Causalidade;
10. Tipos de estudos epidemiológicos.

#### **BIBLIOGRAFIA BÁSICA**

ALMEIDA FILHO, Naomar. **Introdução a epidemiologia**. Rio de Janeiro: Guanabara Koogan, 2014.  
 PEREIRA, Maurício Gomes. **Epidemiologia**. Rio de Janeiro: Guanabara Koogan, 2014. MEDRONHO, Roberto A. **Epidemiologia**. Atheneu, 2009.

#### **BIBLIOGRAFIA COMPLEMENTAR**

BRASIL. Ministério da Saúde. Secretaria de Vigilância em Saúde. **Epidemiologia e serviços de saúde**. Brasília, 2004.

BRASIL. Ministério da Saúde. Secretaria de Vigilância em Saúde. **Guia de vigilância epidemiológica**. 6. ed. Brasília: Ministério da Saúde, 2005.

BUSATO, Ivana Maria Saes. **Epidemiologia e o processo saúde-doença**. Curitiba: InterSaberes, 2016. Disponível em:

<https://bv4.digitalpages.com.br/?term=epidemiologia&searchpage=1&filtro=todos&from=busca&page=2&ion=0#/legacy/39129>. Acesso em: 01 maio 2019.

FRANCO, Laércio Joel. **Fundamentos de epidemiologia**. 2 ed. Barueri, SP: Manole, 2011. Disponível em: <https://bv4.digitalpages.com.br/?term=epidemiologia&searchpage=1&filtro=todos&from=busca&page=-9&ion=0#/legacy/3379>. Acesso em: 01 maio 2019.

TIETZMANN, Daniela. **Epidemiologia**. São Paulo. Pearson Education do Brasil, 2014. Disponível em: <https://bv4.digitalpages.com.br/?term=epidemiologia%2520e%2520enfermagem&searchpage=1&filtro=todos&from=busca#/legacy/22188>. Acesso em: 01 maio 2019.

DEPARTAMENTO A QUE PERTENCE O COMPONENTE:  _____	HOMOLOGADO PELO COLEGIADO DE CURSO:  _____
ASSINATURA DO CHEFE DO DEPARTAMENTO:  _____	ASSINATURA DO COORDENADOR DO CURSO:  _____



INSTITUTO FEDERAL DE EDUCAÇÃO, CIÊNCIA E TECNOLOGIA DE PERNAMBUCO  
PRÓ-REITORIA DE ENSINO DIRETORIA E ENSINO  
CAMPUS ABREU E LIMA

CURSO SUPERIOR DE TECNOLOGIA EM GESTÃO HOSPITALAR

PROGRAMA DE COMPONENTE CURRICULAR

TIPO DE COMPONENTE:

Disciplina     TCC     Estágio     Prática de Ensino

STATUS DO COMPONENTE:

Obrigatório     Eletivo     Optativo

DADOS DO COMPONENTE:

Código	Nome	Carga Horária Semanal (H/A)			Nº. de Créditos	C. H. TOTAL (H/A)	C. H. TOTAL (H/R)	Período
		Teórica	Prática	Extensão				
	Gestão de contratos e terceirização	40	20	-	3		60h	5º
	Pré-requisitos	-		Co-Requisitos			-	

EMENTA:

Origem, conceitos e importância dos contratos. Noções básicas da Teoria Geral dos Contratos. Redação de Contratos. Contratos Privados. Contratos da Administração Pública. Contratos Internos. Contratos Internacionais. Contratos Eletrônicos. Ciclo de Vida dos Contratos. Ferramentas para Gestão de Contratos. Soluções extrajudiciais de conflitos. Técnicas de negociação.

OBJETIVOS DO COMPONENTE:

- Conhecer a natureza jurídica da responsabilidade civil da concessionário de serviços públicos, a viabilidade do emprego da franquia e os riscos/ benefícios decorrentes da celebração das PPPS;
- Apropriar-se do contrato administrativo como instrumento de desenvolvimento; e Os contratos de concessão de serviços públicos, a permissão de serviços públicos, as franquias e as parcerias público-privadas (PPPs);
- Compreender de que maneira se dá a formação dos contratos;
- Conhecer os requisitos de validade e eficácia dos contratos;
- Empregar corretamente as cláusulas contratuais na confecção de contratos;
- Conhecer as principais espécies de contratos;
- Planejar o ciclo de vida dos contratos.

METODOLOGIA

Desenvolvimento de aulas na forma de exposições dialogadas, com uso de recursos audiovisuais. Exercícios em grupos. Dinâmicas em grupo. Seminários. Resenhas críticas individuais. Leitura de textos e elaboração de reflexões críticas em grupo. Utilização de estudos de casos práticos para reflexão. Análise de artigos científicos, vídeos, exercícios e discussão dirigida. Participação em projetos de integração que busquem a interdisciplinaridade, a contextualização e a indissociabilidade entre ensino, pesquisa e extensão.

#### **AVALIAÇÃO**

A avaliação da aprendizagem será contínua e cumulativa, com a preponderância dos aspectos qualitativos sobre os quantitativos. Nesse sentido, as atividades avaliativas serão realizadas mediante diversos instrumentos tais como atividades práticas e teóricas, debates, relatórios técnicos, dentre outros que julgarmos importantes como: avaliações escritas, trabalhos em grupo e/ou individuais, e participação/desempenho em sala de aula, etc.

#### **CONTEÚDO PROGRAMÁTICO**

1. Elaboração de contratos administrativos.
2. Licitação de bens e serviços
3. Contratação de serviços públicos.
4. Lei 866 (Licitações e Contratos).
5. Modalidades de compras públicas.
6. Natureza jurídica da responsabilidade civil da concessionária de serviços públicos, a viabilidade do emprego da franquia e os riscos/ benefícios decorrentes da celebração das PPPS.
6. O contrato administrativo como instrumento de desenvolvimento,
7. Os contratos de concessão de serviços públicos, a permissão de serviços públicos, as franquias e as parcerias público-privadas (PPPs).

#### **BIBLIOGRAFIA BÁSICA**

ANDRADE, Rui Otávio Bernardes de; ALYRIO, Rovigati Danilo; MACEDO, Marcelo Alvaro da Silva. **Princípios de negociação: ferramentas e gestão**. 2. ed. São Paulo: Atlas, 2007.

FERREIRA NETTO, Cássio Telles. **Contratos administrativos e arbitragem**. Rio de Janeiro: Elsevier, 2008.

FORTINI, Cristiana. **Contratos administrativos: franquia, concessão, permissão e PPP**. 2. ed. São Paulo: Atlas, 2009.

#### **BIBLIOGRAFIA COMPLEMENTAR**

ALVIM, Arruda; ALVIM, Eduardo Arruda; TAVOLARO, Luiz Antonio. **Licitações e contratos administrativos: uma visão atual à luz dos Tribunais de Contas**. Curitiba: Juruá, 2006.

AMARAL, Antonio Carlos Cintra do. **Licitação e contrato administrativo: estudos, pareceres e comentários**. Belo Horizonte: Fórum, 2007.

BRASIL. **Licitações e contratos da administração pública**. Rio de Janeiro: Auriverde, [2001].

MOTTA, Carlos Pinto Coelho. **Pregão : teoria e prática : nova e antiga idéia em licitação pública**. 2.ed. rev.e atual. São Paulo: NDJ, 2004.

VITORIA, Francisco de. **Contratos y usura**. Pamplona: Ediciones Universidad de Navarra, c2006. Colección de pensamiento medieval y renacentista;

<p>DEPARTAMENTO A QUE PERTENCE O COMPONENTE:</p> <p>_____</p>	<p>HOMOLOGADO PELO COLEGIADO DE CURSO:</p> <p>_____</p>
<p>ASSINATURA DO CHEFE DO DEPARTAMENTO:</p> <p>_____</p>	<p>ASSINATURA DO COORDENADOR DO CURSO:</p> <p>_____</p>





INSTITUTO FEDERAL DE EDUCAÇÃO, CIÊNCIA E TECNOLOGIA DE PERNAMBUCO  
PRÓ-REITORIA DE ENSINO DIRETORIA E ENSINO  
CAMPUS ABREU E LIMA

CURSO SUPERIOR DE TECNOLOGIA EM GESTÃO HOSPITALAR

PROGRAMA DE COMPONENTE CURRICULAR

TIPO DE COMPONENTE:

Disciplina     TCC     Estágio     Prática de Ensino

STATUS DO COMPONENTE:

Obrigatório     Eletivo     Optativo

DADOS DO COMPONENTE:

Código	Nome	Carga Horária Semanal (H/A)			Nº. de Créditos	C. H. TOTAL (H/A)	C. H. TOTAL (H/R)	Período
		Teórica	Prática	Extensão				
	Gestão ambiental e desenvolvimento sustentável	30	20	10	3		60h	5º
Pré-requisitos		-			Co-Requisitos		-	

EMENTA:

Gestão ambiental e desenvolvimento sustentável. Estratégias de gestão ambiental. Gestão ambiental no contexto das organizações. A relação do hospital e o meio ambiente. Gerenciamento de Resíduos Hospitalares e Serviços de Saúde. Educação ambiental na saúde.

OBJETIVOS DO COMPONENTE:

- Compreender a relação entre o homem, empresas e o meio ambiente;
- Reconhecer os efeitos danosos do mau uso dos recursos naturais e os custos associados ao meio ambiente;
- Dominar os conceitos de meio ambiente, gestão ambiental e desenvolvimento sustentável;
- Conhecer os principais parâmetros para avaliação da qualidade ambiental e os instrumentos necessários à gestão ambiental.
- Conhecer as principais leis e normas relacionadas ao meio ambiente;
- Proporcionar o conhecimento de um sistema de gestão ambiental em ambientes de saúde;
- As questões ambientais e organizacionais sob a ótica dos direitos humanos;
- Desenvolvimento de ações que implicam na apresentação e exibição pública do conhecimento ou produto cultural, acadêmico, científico ou tecnológico desenvolvido e reconhecido pelo IFPE.

METODOLOGIA

Desenvolvimento de aulas na forma de exposições dialogadas, com uso de recursos audiovisuais. Exercícios em grupos. Dinâmicas em grupo. Seminários. Resenhas críticas individuais. Leitura de textos e elaboração de reflexões críticas em grupo. Utilização de estudos de casos práticos para reflexão. Análise de artigos científicos, vídeos, exercícios e discussão dirigida. Participação em projetos de integração que busquem a interdisciplinaridade, a contextualização e a indissociabilidade entre ensino, pesquisa e extensão.

#### **AVALIAÇÃO**

A avaliação da aprendizagem será contínua e cumulativa, com a preponderância dos aspectos qualitativos sobre os quantitativos. Nesse sentido, as atividades avaliativas serão realizadas mediante diversos instrumentos tais como atividades práticas e teóricas, debates, relatórios técnicos, dentre outros que julgarmos importantes como: avaliações escritas, trabalhos em grupo e/ou individuais, e participação/desempenho em sala de aula, etc.

#### **CONTEÚDO PROGRAMÁTICO**

1. Homem e sociedade, transformações e impactos ambientais através da ação humana
2. Principais problemas ambientais globais e locais
3. Desenvolvimento Sustentável e Educação Ambiental
4. Legislação ambiental brasileira e principais conferências relacionadas ao meio ambiente
5. Sistema de Gestão Ambiental (SGA) e a Norma ISO 14.001
6. Gestão Ambiental e Desenvolvimento Sustentável em Ambientes de Saúde
7. Estratégias de gestão ambiental
8. Gestão ambiental no contexto das organizações
9. A relação do hospital e o meio ambiente
10. Gerenciamento de Resíduos Hospitalares e Serviços de Saúde.

#### **BIBLIOGRAFIA BÁSICA**

KLEINA, Cláudio. **Meio ambiente**. São Paulo: SENAC, 2013  
RIBEIRO NETO, João Batista M. **Sistemas de gestão ambiental (ISO 14001) e saúde**. São Paulo: Atlas. 2010  
TACHIZAWA, Takeshy. **Gestão ambiental e desenvolvimento sustentável**. Curitiba: IESDE Brasil, 2012.

#### **BIBLIOGRAFIA COMPLEMENTAR**

ALMEIDA FILHO, Naomar. **Introdução à engenharia ambiental**. Rio de Janeiro: ABES [S.d.,  
CARPINETTI, Luiz César Ribeiro. **Gestão ambiental e responsabilidade social**. São Paulo: Atlas. 2016  
ALMEIDA, Fernando. **Os desafios da sustentabilidade**. São Paulo: Campus, 2007. GOMES, Adriano; MORETTI, Sérgio. **A responsabilidade e o social: uma discussão sobre o papel das empresas**. São Paulo: Saraiva, 2007.  
PHILIPPI JR, Arlindo; ROMERO, M.A.;BRUNA, G.C. **Curso de gestão ambiental**. 2.ed. Barueri: Manole, 2014.  
SEIFERT, M.E.B. **Gestão ambiental: instrumentos, esferas de ação e educação ambiental**. 2.ed. São Paulo: Atlas, 2011.

DEPARTAMENTO A QUE PERTENCE O COMPONENTE:

\_\_\_\_\_

HOMOLOGADO PELO COLEGIADO DE CURSO:

\_\_\_\_\_

ASSINATURA DO CHEFE DO  
DEPARTAMENTO:

\_\_\_\_\_

ASSINATURA DO COORDENADOR DO CURSO:

\_\_\_\_\_



INSTITUTO FEDERAL DE EDUCAÇÃO, CIÊNCIA E TECNOLOGIA DE PERNAMBUCO  
PRÓ-REITORIA DE ENSINO DIRETORIA E ENSINO  
CAMPUS ABREU E LIMA

CURSO SUPERIOR DE TECNOLOGIA EM GESTÃO HOSPITALAR

PROGRAMA DE COMPONENTE CURRICULAR

TIPO DE COMPONENTE:

Disciplina     TCC     Estágio     Prática de Ensino

STATUS DO COMPONENTE:

Obrigatório     Eletivo     Optativo

DADOS DO COMPONENTE:

Código	Nome	Carga Horária Semanal (H/A)			Nº. de Créditos	C. H. TOTAL (H/A)	C. H. TOTAL (H/R)	Período
		Teórica	Prática	Extensão				
	Metodologia da Pesquisa II	30	40	10	4	80h	6º	
Pré-requisitos		Metodologia da Pesquisa I		Co-Requisitos		-		

EMENTA:

Finalização da execução da pesquisa devidamente planejada em forma de projeto em Metodologia da Pesquisa I: coleta de dados, análise e discussão dos resultados; Redação final do TCC, com a elaboração do relatório de pesquisa (elementos pré-textuais, textuais e pós-textuais). Formatação do relatório de pesquisa; Preparação para a defesa frente à banca examinadora.

OBJETIVOS DO COMPONENTE:

- Desenvolver uma pesquisa científica integrando os conhecimentos adquiridos durante o curso de Tecnologia em Gestão Hospitalar;
- Desenvolver uma pesquisa científica na área de Gestão Hospitalar a partir de um projeto de pesquisa com respeito aos princípios éticos e metodológicos;
- Elaborar um relatório/artigo/projeto de pesquisa, de acordo com as normas de metodologia científica e do IFPE;
- Redigir o relatório/artigo/projeto de pesquisa de acordo com as normas cultas da língua portuguesa e com clareza textual;
- Demonstrar capacidade de articulação entre os conhecimentos teóricos da área de Gestão Hospitalar e a efetiva prática da pesquisa;
- Apresentação e exibição pública do conhecimento ou produto cultural, acadêmico, científico ou tecnológico desenvolvido e reconhecido pelo estudante do curso.

METODOLOGIA

Desenvolvimento de aulas na forma de exposições dialogadas, com uso de recursos audiovisuais. Exercícios em grupos. Dinâmicas em grupo. Seminários. Resenhas críticas individuais. Leitura de textos e elaboração de reflexões críticas em grupo. Utilização de estudos de casos práticos para reflexão. Análise de artigos científicos, vídeos, exercícios e discussão dirigida. Participação em projetos de integração que busquem a interdisciplinaridade, a contextualização e a indissociabilidade entre ensino, pesquisa e extensão.

#### **AVALIAÇÃO**

A avaliação da aprendizagem será contínua e cumulativa, com a preponderância dos aspectos qualitativos sobre os quantitativos. Nesse sentido, as atividades avaliativas serão realizadas mediante diversos instrumentos tais como atividades práticas e teóricas, debates, relatórios técnicos, dentre outros que julgarmos importantes como: avaliações escritas, trabalhos em grupo e/ou individuais, e participação/desempenho em sala de aula, etc.

#### **CONTEÚDO PROGRAMÁTICO**

1. Aplicação de um relatório/artigo/projeto de pesquisa: coleta de dados, análise e discussão dos resultados;
2. Elaboração do relatório/artigo/projeto de pesquisa (elementos pré-textuais, textuais e pós-textuais);
3. Formatação do relatório/artigo/projeto de pesquisa;
4. Apresentação do relatório/artigo/projeto.

#### **BIBLIOGRAFIA BÁSICA**

Associação Brasileira de Normas Técnicas. NBR 10719. **Apresentação de relatórios técnicos e científicos**. Rio de Janeiro. 01 de Agosto de 1989.

\_\_\_\_\_. NBR10520. **Informação e documentação. Citação em Documentos - Apresentação**. Rio de Janeiro 01 de agosto de 2002.

\_\_\_\_\_. NBR6023. **Informação e documentação - Referências – Apresentação**. Rio de Janeiro. 30 de agosto de 2002.

\_\_\_\_\_. NBR14724. **Informação e documentação - Trabalhos acadêmicos – Apresentação**. Rio de Janeiro. 17 de março de 2011.

\_\_\_\_\_. NBR15287. **Informação e documentação - Projeto de pesquisa – Apresentação**. Rio de Janeiro. 17 de março de 2011.

\_\_\_\_\_. NBR15437. **Informação e documentação - Pôsteres técnicos e científicos – Apresentação**. Rio de Janeiro. 06 de Novembro de 2006

\_\_\_\_\_. NBR6021. **Informação e documentação - Publicação periódica científica impressão – Apresentação**. Rio de Janeiro. 01 de Maio de 2003.

\_\_\_\_\_. NBR6034. **Informação e documentação - Índice – Apresentação**. Rio de Janeiro. 31 de dezembro de 2004.

FURASTÉ, Augusto Pedro. **Normas Técnicas para o Trabalho Científico: elaboração e Formatação**. 14. ed. Porto Alegre:2008.

GIL, Antônio Carlos. **Como Elaborar Projetos de Pesquisa**. 5. ed. São Paulo: Atlas 2010.

MARCONI, Marina de Andrade; LAKATOS, Eva Maria. **Metodologia Científica: Ciência, conhecimento científico, métodos científicos, teoria, hipóteses e variáveis**. 3. ed. São Paulo: Atlas, 2000.

#### **BIBLIOGRAFIA COMPLEMENTAR**

SAMPIERI, R. H.; COLLADO, C. F.; LUCIO, P. B. **Metodologia de Pesquisa**. 3. ed. São Paulo: Mac Graw-Hill, 2006.

SEVERINO, Antonio Joaquim. **Metodologia do Trabalho Científico**. 23. ed. Revisada e atualizada. São Paulo: Cortez, 2009.

SILVA, Ângela Maria Moreira. **Normas para apresentação dos trabalhos técnicos – científicos da UFRR**: baseadas nas normas da ABNT.

SILVA, Daniel Nascimento E. **Manual de redação para Trabalhos Acadêmicos**. Position paper, ensaios teóricos, artigos científicos e questões discursivas. São Paulo: Atlas, 2012.

TEIXEIRA, Elizabeth. **As três metodologias**: Acadêmica, da ciência e da pesquisa. 4. ed. Petrópolis – RJ: Vozes. 2008.

DEPARTAMENTO A QUE PERTENCE O COMPONENTE: _____	HOMOLOGADO PELO COLEGIADO DE CURSO: _____
ASSINATURA DO CHEFE DO DEPARTAMENTO: _____	ASSINATURA DO COORDENADOR DO CURSO: _____



INSTITUTO FEDERAL DE EDUCAÇÃO, CIÊNCIA E TECNOLOGIA DE PERNAMBUCO  
PRÓ-REITORIA DE ENSINO DIRETORIA E ENSINO  
CAMPUS ABREU E LIMA

CURSO SUPERIOR DE TECNOLOGIA EM GESTÃO HOSPITALAR

PROGRAMA DE COMPONENTE CURRICULAR

TIPO DE COMPONENTE:

Disciplina     TCC     Estágio     Prática de Ensino

STATUS DO COMPONENTE:

Obrigatório     Eletivo     Optativo

DADOS DO COMPONENTE:

Código	Nome	Carga Horária Semanal (H/A)			Nº. de Créditos	C. H. TOTAL (H/A)	C. H. TOTAL (H/R)	Período
		Teórica	Prática	Extensão				
	Gestão de Projetos	30	20	10	3		60h	6º
Pré-requisitos		-		Co-Requisitos		-		

EMENTA:

Conceito de projeto. Ciclo de Vida do Projeto. PMBOK. Áreas de Conhecimento do PMBOK. Gerenciamento de Projeto. Objetivos da Gerência de Projetos. O Gerente de projetos. Planejamento do Projeto. O termo de abertura e a definição de escopo. Análise das necessidades dos clientes do projeto. Execução do Projeto. Ferramentas de Gestão e Controle. Gestão de Equipes. Gestão dos Custos. Gestão do Cronograma. Fechamento do Projeto. Apresentação/socialização do Projeto.

OBJETIVOS DO COMPONENTE:

- Definir os conceitos básicos de administração de projetos e programas;
  - Aplicar os principais instrumentos disponíveis para o gerenciamento eficaz de projetos;
  - Utilizar as habilidades de planejamento, estruturação e avaliação de projetos;
  - Conhecer as peculiaridades da gestão hospitalar;
  - Entender as atribuições e competências do gestor hospitalar;
  - Desenvolver uma visão global e sistêmica das organizações hospitalares;
  - Conhecer os equipamentos médicos e de diagnóstico utilizados na área da saúde;
  - Identificar tecnologias e inovações na área da gestão hospitalar;
- Construção de um projeto, serviços, produtos e processos tecnológicos: atividades não rotineiras de consultoria e assessoria, orientadas por professor/a do curso, com agregado valor tecnológico para o mundo produtivo.

METODOLOGIA

Desenvolvimento de aulas na forma de exposições dialogadas, com uso de recursos audiovisuais. Exercícios em grupos. Dinâmicas em grupo. Seminários. Resenhas críticas individuais. Leitura de textos e elaboração de reflexões críticas em grupo. Utilização de estudos de casos práticos para reflexão. Análise de artigos científicos, vídeos, exercícios e discussão dirigida. Participação em projetos de integração que busquem a interdisciplinaridade, a contextualização e a indissociabilidade entre ensino, pesquisa e extensão.

#### **AVALIAÇÃO**

A avaliação da aprendizagem será contínua e cumulativa, com a preponderância dos aspectos qualitativos sobre os quantitativos. Nesse sentido, as atividades avaliativas serão realizadas mediante diversos instrumentos tais como atividades práticas e teóricas, debates, relatórios técnicos, dentre outros que julgarmos importantes como: avaliações escritas, trabalhos em grupo e/ou individuais, e participação/desempenho em sala de aula, etc.

#### **CONTEÚDO PROGRAMÁTICO**

1. Conceito de projeto.
2. Histórico.
3. Ciclo de Vida do Projeto.
4. O PMBOK.
5. Áreas de Conhecimento do PMBOK.
6. Gerenciamento de Projeto.
7. Objetivos da Gerência de Projetos.
8. O Gerente de projetos.
9. Planejamento do Projeto.
10. O termo de abertura e a definição de escopo.
11. Análise das necessidades dos clientes do projeto.
12. Análise de requisitos.
13. Execução do Projeto.
14. Ferramentas de Gestão e Controle.
15. Gestão de Equipes.
16. Gestão dos Custos.
17. Gestão do Cronograma.
18. Fechamento do Projeto.
19. Apresentação/socialização do Projeto.

#### **BIBLIOGRAFIA BÁSICA**

CARVALHO, M., RABECHINI, R. **Fundamentos em gestão de projetos: construindo competências para gerenciar projetos.** 3 ed. São Paulo: Atlas, 2011.  
KERZNER, Harold. **Gestão de projetos.** 2.ed. Porto Alegre: Bookman, 2000.  
MEREDITH, J.R., MANTEL, S. J., Jr., **Administração de projetos.** Rio de Janeiro: LTC, 2003.

#### **BIBLIOGRAFIA COMPLEMENTAR**



GERARDI, B. **Gerenciamento de projetos sem crise**: como evitar problemas previsíveis para o sucesso do projeto. São Paulo: Novatec, 2012.

PMI: um guia do conhecimento em gerenciamento de projetos: Guia Pmbok®. 5.ed. Rio de Janeiro: Saraiva, 2014.

RABECHINI,R. **O gerente de projetos na empresa**. 3. ed. São Paulo; Atlas: 2011. TRENTIM,M. **Gerenciamento de projetos**: guia para as certificações CAPM e PMP. São Paulo: Atlas, 2011.

VARGAS, Ricardo V. **Manual prático do plano de projeto**: utilizando o PMBOK guide. 4. ed. Rio de Janeiro: Brasport, 2009.

DEPARTAMENTO A QUE PERTENCE O COMPONENTE: _____	HOMOLOGADO PELO COLEGIADO DE CURSO: _____
ASSINATURA DO CHEFE DO DEPARTAMENTO: _____	ASSINATURA DO COORDENADOR DO CURSO: _____



INSTITUTO FEDERAL DE EDUCAÇÃO, CIÊNCIA E TECNOLOGIA DE PERNAMBUCO  
PRÓ-REITORIA DE ENSINO DIRETORIA E ENSINO  
CAMPUS ABREU E LIMA

CURSO SUPERIOR DE TECNOLOGIA EM GESTÃO HOSPITALAR

PROGRAMA DE COMPONENTE CURRICULAR

TIPO DE COMPONENTE:

Disciplina     TCC     Estágio     Prática de Ensino

STATUS DO COMPONENTE:

Obrigatório     Eletivo     Optativo

DADOS DO COMPONENTE:

Código	Nome	Carga Horária Semanal (H/A)			Nº. de Créditos	C. H. TOTAL (H/A)	C. H. TOTAL (H/R)	Período
		Teórica	Prática	Extensão				
	Empreendedorismo	40	20	20	4	80h	6º	
Pré-requisitos		-		Co-Requisitos		-		

EMENTA:

Invenção e Inovação. Definir empreendedorismo. Característica e perfil do empreendedor. Tipos de empreendedor. O comportamento do empreendedor, motivação básica para empreender, o comportamento do empreendedor; o empreendedor de fato: mitos do empreendedor, fatores que inibem o potencial do empreendedor, as competências específicas do empreendedor e seu desenvolvimento; O empreendedor e os desafios do Século: a visão do futuro e a quebra de paradigmas, as técnicas de identificação e aproveitamento de oportunidades, barreiras e armadilhas que ameaçam os negócios iniciados pelo empreendedor, Aspectos relevantes do cooperativismo, Sociedades cooperativas: identidade das cooperativas, aspectos relevantes do cooperativismo, processo administrativo de cooperativas: planejamento, direção e controle, perspectivas e tendências do cooperativismo aos desafios do tempo atual, modelo de gestão de cooperativas. Planos de negócios e suas características.

OBJETIVOS DO COMPONENTE:

- Estimular o estudante a ampliar seus conhecimentos, a fim de despertar atitudes e desenvolver habilidades empreendedoras através de atividades teóricas e práticas, preparando-o bem para sua inserção no mercado de trabalho e a busca da oportunidade de negócios;
- Demonstrar as práticas empreendedoras no contexto do desenvolvimento socioeconômico;
- Compreender e analisar as atividades do mundo dos negócios, através de uma visão empreendedora;
- Reconhecer o empreendedorismo com uma arte que pode ser aprendida, praticada e desenvolvida.
- Elaborar um plano de negócios;
- Entender a importância do plano de negócio como uma ferramenta de gestão.
- Desenvolver ações que implicam a apresentação e exibição pública do conhecimento ou produto cultural, acadêmico, científico ou tecnológico desenvolvido e reconhecido pelo IFPE, bem como projetos que integrem atividades de extensão, de modo a aproximar o estudante do cotidiano que conviverá em sua vida profissional.

#### **METODOLOGIA**

Desenvolvimento de aulas na forma de exposições dialogadas, com uso de recursos audiovisuais. Exercícios em grupos. Dinâmicas em grupo. Seminários. Resenhas críticas individuais. Leitura de textos e elaboração de reflexões críticas em grupo. Utilização de estudos de casos práticos para reflexão. Análise de artigos científicos, vídeos, exercícios e discussão dirigida. Participação em projetos de integração que busquem a interdisciplinaridade, a contextualização e a indissociabilidade entre ensino, pesquisa e extensão.

#### **AVALIAÇÃO**

A avaliação da aprendizagem será contínua e cumulativa, com a preponderância dos aspectos qualitativos sobre os quantitativos. Nesse sentido, as atividades avaliativas serão realizadas mediante diversos instrumentos tais como atividades práticas e teóricas, debates, relatórios técnicos, dentre outros que julgarmos importantes como: avaliações escritas, trabalhos em grupo e/ou individuais, e participação/desempenho em sala de aula, etc.

#### **CONTEÚDO PROGRAMÁTICO**

1. Origem e Evolução do Empreendedor:
  - a. Conceitos;
  - b. O futuro do empreendedorismo no Brasil e no mundo;
  - c. Características, valores e virtudes do empreendedor;
  - d. Perfil do empreendedor.
2. Empreendedorismo X Desenvolvimento Econômico:
  - a. Micro e pequenas empresas;
  - b. Impacto da atividade empreendedora;
  - c. Ensino do empreendedorismo;
  - d. Empreendedorismo social.
3. Planejar o Negócio - Plano de Negócios:
  - a. Conceito do negócio e atribuições de valor;
  - b. Potencial do Negócio;
  - c. Estratégia Competitiva:
    - Análise de Mercado;
    - Análise o Processo; e
    - Plano de Marketing.
  - d. Análise Financeira do Negócio:
    - Plano e Projeções Financeiras;
    - Capital de Giro e Fluxo de Caixa;
    - Viabilidade econômica do Negócio.
  - e. Pesquisa de Mercado.
4. A Ética e o Empreendedor

#### BIBLIOGRAFIA BÁSICA

DORNELAS, José Carlos Assis. **Empreendedorismo**: transformando ideias em negócios. Porto Alegre: Elsevier, [S.n.].

ROBERT, D. Hisrich. **Empreendedorismo**. Porto Alegre: Bookman, [S.n.].

STUTELY, Richard. **O guia definitivo do plano de negócio**: planejamento inteligente para executivos e empreendedores. Porto Alegre: Bookman, [S.n.].

#### BIBLIOGRAFIA COMPLEMENTAR

DORNELAS, José Carlos Assis. **Empreendedorismo corporativo**: como ser empreendedor, inovar e se diferenciar na sua empresa. Porto Alegre: Elsevier, [S.d.].

GUARTHIER, Fernando Álvaro Ostuni. **Empreendedorismo**. Rio de Janeiro: Livro Técnico, [S.d.]

IDALBERTO, Chiavenato. **Empreendedorismo**: dando asas ao espírito empreendedor. São Paulo: Saraiva, [S.d.].

SOUZA, Eda Castro Lucas de. **Empreendedorismo além do plano de negócio**. São Paulo: Atlas, [S.d.].

DEPARTAMENTO A QUE PERTENCE O COMPONENTE:  _____	HOMOLOGADO PELO COLEGIADO DE CURSO:  _____
ASSINATURA DO CHEFE DO DEPARTAMENTO:  _____	ASSINATURA DO COORDENADOR DO CURSO:  _____



INSTITUTO FEDERAL DE EDUCAÇÃO, CIÊNCIA E TECNOLOGIA DE PERNAMBUCO  
PRÓ-REITORIA DE ENSINO DIRETORIA E ENSINO  
CAMPUS ABREU E LIMA

CURSO SUPERIOR DE TECNOLOGIA EM GESTÃO HOSPITALAR

PROGRAMA DE COMPONENTE CURRICULAR

TIPO DE COMPONENTE:

Disciplina     TCC     Estágio     Prática de Ensino

STATUS DO COMPONENTE:

Obrigatório     Eletivo     Optativo

DADOS DO COMPONENTE:

Código	Nome	Carga Horária Semanal (H/A)			Nº. de Créditos	C. H. TOTAL (H/A)	C. H. TOTAL (H/R)	Período
		Teórica	Prática	Extensão				
	Gestão em Hotelaria	20	20	-	2		40h	6º
Pré-requisitos		-		Co-Requisitos		-		

EMENTA:

Histórico da Hotelaria Hospitalar. Hotelaria Hospitalar: Tendência nas instituições de saúde. Hotel e Hospital: comparação entre a estrutura operacional dos setores de hospedagem, eventos, alimentos e bebidas. Ações da Hotelaria Hospitalar nas instituições de saúde. Documentos e controles internos. Hospitalidade e humanização da mão-de-obra. Discussão de temas transversais relativos à educação ambiental, educação em Direitos Humanos, educação das relações étnico-raciais, e para a diversidade de gênero e sexualidade, e a Lei Brasileira da Pessoa com deficiência.

OBJETIVOS DO COMPONENTE:

- Apresentar as formas de utilização das ferramentas de gestão hoteleira adaptadas para o ambiente hospitalar, considerando suas particularidades e demonstrar a utilização da hospitalidade como inovação nos serviços de saúde;
- Entender a dinâmica da Administração nas organizações e Administração hoteleira e sua importância;
- Aplicar os conhecimentos referentes aos passos do funcionamento da administração e o seu papel na hotelaria;
- Entender os diferentes tipos de Liderança e como se estabelece na gestão administrativa;
- Reconhecer a tipologia dos Meios de Hospedagem e sua inferência no modelo de gestão hoteleira.

METODOLOGIA

Desenvolvimento de aulas na forma de exposições dialogadas, com uso de recursos audiovisuais. Exercícios em grupos. Dinâmicas em grupo. Seminários. Resenhas críticas individuais. Leitura de textos e elaboração de reflexões críticas em grupo. Utilização de estudos de casos práticos para reflexão. Análise de artigos científicos, vídeos, exercícios e discussão dirigida. Participação em projetos de integração que busquem a interdisciplinaridade, a contextualização e a indissociabilidade entre ensino, pesquisa e extensão.

### **AVALIAÇÃO**

A avaliação da aprendizagem será contínua e cumulativa, com a preponderância dos aspectos qualitativos sobre os quantitativos. Nesse sentido, as atividades avaliativas serão realizadas mediante diversos instrumentos tais como atividades práticas e teóricas, debates, relatórios técnicos, dentre outros que julgarmos importantes como: avaliações escritas, trabalhos em grupo e/ou individuais, e participação/desempenho em sala de aula, etc.

### **CONTEÚDO PROGRAMÁTICO**

1. Turismo de saúde
2. Modalidades de hotéis de saúde: SPA, clínica geriátrica, residencial geriátrico, hotel para terceira idade, hotel médico, centros médicos, hospital hotel.
3. Os hospitais públicos e privados no Brasil
  - Hospitais & Hotéis: diferenças e semelhanças
  - A hospitalidade como novo paradigma da área hospitalar
  - O macro ambiente da hospitalidade
  - Evolução histórica da Hotelaria Hospitalar
  - Hotelaria Hospitalar no Brasil
  - Hospitais hotéis
  - O setor de hotelaria hospitalar, cargos e funções (gerente de hotelaria hospitalar)
  - Arquitetura hospitalar adaptada à hotelaria (cromoterapia)
  - Hotelaria hospitalar nos setores hospitalares
    - Recepção: lay-out, decoração, conforto, atendimento.
    - Reservas
    - Governança: arrumação diferenciada do apartamento tendo os cuidados para evitar as infecções hospitalares
    - Alimentos e bebidas: gastronomia hospitalar.
    - Lazer e Recreação: serviços de entretenimento e apoio aos clientes de saúde (paciente e familiares) como: biblioteca, videoteca, brinquedoteca, floricultura, solarium, dentre outros.
  - Programas de qualidade hospitalar e humanização hospitalar.

### **BIBLIOGRAFIA BÁSICA**

- BOEGER, M. A. **Gestão em hotelaria hospitalar**. São Paulo: Atlas, 2003.
- DUARTE, V.V. **Administração de sistemas hoteleiros**. São Paulo: Senac, 1996.
- GODOI, A. F. **Hotelaria hospitalar e humanização no atendimento em hospitais**. São Paulo: Ícone, 2003.
- MORAES, Ornélio Dias de; CANDIDO, Indio; VIEIRA, Elenara Vieira de. **Hotelaria hospitalar: um novo conceito no atendimento ao cliente da saúde**. Caxias do Sul: Educs. 2004.

### **BIBLIOGRAFIA COMPLEMENTAR**

CÂNDIDO, Índio e VIEIRA, Elenara. **Gestão de hotéis**: técnicas, operações e serviços. Caxias do Sul: EDUCS, 2003.

DI MURO PÉREZ, Luis. **Manual prático de recepção hoteleira**. São Paulo: Roca, 2001.

MIDDLETON, Victor. **Marketing de turismo**. Rio de Janeiro: Campus, 2002.

PETROCCHI, Mario. **Hotelaria**: gestão. São Paulo: Futura, 2002.

VIERA, Elenara Viera. **Marketing hoteleiro**: uma ferramenta indispensável. Caxias do Sul, EDUCS, 2003.

DEPARTAMENTO A QUE PERTENCE O COMPONENTE: _____	HOMOLOGADO PELO COLEGIADO DE CURSO: _____
ASSINATURA DO CHEFE DO DEPARTAMENTO: _____	ASSINATURA DO COORDENADOR DO CURSO: _____



INSTITUTO FEDERAL DE EDUCAÇÃO, CIÊNCIA E TECNOLOGIA DE PERNAMBUCO  
PRÓ-REITORIA DE ENSINO DIRETORIA E ENSINO  
CAMPUS ABREU E LIMA

CURSO SUPERIOR DE TECNOLOGIA EM GESTÃO HOSPITALAR

PROGRAMA DE COMPONENTE CURRICULAR

TIPO DE COMPONENTE:

Disciplina     TCC     Estágio     Prática de Ensino

STATUS DO COMPONENTE:

Obrigatório     Eletivo     Optativo

DADOS DO COMPONENTE:

Código	Nome	Carga Horária Semanal (H/A)			Nº. de Créditos	C. H. TOTAL (H/A)	C. H. TOTAL (H/R)	Período
		Teórica	Prática	Extensão				
	Inovação Tecnológica em saúde	20	10	10	2		40h	6º
Pré-requisitos		-		Co-Requisitos		-		

EMENTA:

Conceitos de Inovação Tecnológica, habitats de Inovação, Leis da Inovação, da propriedade industrial e Lei do bem, Patentes, Marcas, Desenho Industrial, Indicação Geográfica. A inovação como modelo de negócio; Concepção de um negócio inovador e possibilidades de recebimento de Investimento; Organização das ideias de um negócio através do modelo Business Model Canvas.

OBJETIVOS DO COMPONENTE:

- Compreender os principais aspectos e modelos de um processo inovativo em saúde;
- Compreender o papel do Estado no fomento à inovação em saúde;
- Conhecer mecanismos de captação de recursos para inovação;
- Conhecer as principais legislações relacionadas a inovação;
- Entender a diferenciação entre os principais tipos de propriedade intelectual.

METODOLOGIA

Desenvolvimento de aulas na forma de exposições dialogadas, com uso de recursos audiovisuais. Exercícios em grupos. Dinâmicas em grupo. Seminários. Resenhas críticas individuais. Leitura de textos e elaboração de reflexões críticas em grupo. Utilização de estudos de casos práticos para reflexão. Análise de artigos científicos, vídeos, exercícios e discussão dirigida. Participação em projetos de integração que busquem a interdisciplinaridade, a contextualização e a indissociabilidade entre ensino, pesquisa e extensão.

AValiação



A avaliação da aprendizagem será contínua e cumulativa, com a preponderância dos aspectos qualitativos sobre os quantitativos. Nesse sentido, as atividades avaliativas serão realizadas mediante diversos instrumentos tais como atividades práticas e teóricas, debates, relatórios técnicos, dentre outros que julgarmos importantes como: avaliações escritas, trabalhos em grupo e/ou individuais, e participação/desempenho em sala de aula, etc.

### CONTEÚDO PROGRAMÁTICO

1. Inovação e competitividade
2. O papel do governo na inovação
3. Modelos de Inovação
4. Incentivos fiscais
5. Polos, parques e incubadoras de empresas de base tecnológica
6. A Lei da Inovação e sua Regulamentação
7. Propriedade Intelectual
8. Prospecção tecnológica
9. Políticas de ciência, tecnologia e inovação em saúde
10. Avaliação de desempenho de tecnologias em saúde
11. Programa de Pesquisa para o SUS - PPSUS.

### BIBLIOGRAFIA BÁSICA

BRASIL. Ministério da Saúde, Secretaria de Ciência, Tecnologia e Insumos Estratégicos, Departamento de Ciência e Tecnologia. **Política nacional de ciência, tecnologia e inovação em saúde**. 2.ed. Brasília, 2008. (Série B. Textos Básicos em Saúde).

BRASIL, Ministério da Saúde. Departamento de Gestão e Incorporação de Tecnologias em Saúde. **Diretrizes metodológicas:** avaliação de desempenho de tecnologias em saúde. Methodological guidelines: performance evaluation of health Technologies. Brasília; 2017. Disponível em: [http://conitec.gov.br/images/Artigos\\_Publicacoes/Diretrizes/DIRETRIZ\\_AdTS\\_final\\_ISBN.pdf](http://conitec.gov.br/images/Artigos_Publicacoes/Diretrizes/DIRETRIZ_AdTS_final_ISBN.pdf). Acesso em:

Brasil. Ministério da Saúde. Secretaria de Ciência, Tecnologia e Insumos Estratégicos. Departamento de Ciência e Tecnologia. Agenda de prioridades de pesquisa do Ministério da Saúde – APPMS. Brasília, 2018. Disponível em: [https://bvsm.sau.gov.br/bvs/publicacoes/agenda\\_prioridades\\_pesquisa\\_ms.pdf](https://bvsm.sau.gov.br/bvs/publicacoes/agenda_prioridades_pesquisa_ms.pdf). Acesso em:

BRASIL. **Lei nº 13.243, de 11 de janeiro de 2016**. Dispõe sobre estímulos ao desenvolvimento científico, à pesquisa, à capacitação científica e tecnológica e à inovação. Brasília, DF: Presidência da República, Casa Civil, 2016.

CORAL, Eliza; OGLIARI, Andre; ABREU, Aline França de. **Gestão integrada da inovação: estratégia, organização e desenvolvimento de produtos**. São Paulo: Atlas 2008.

MOREIRA, D. A.; QUEIROZ, A. C. S. **Inovação organizacional e tecnológica**. São Paulo, Thomson, 2007.

TIGRE, P. B. **Gestão da inovação: a economia da tecnologia do Brasil**. Rio de Janeiro: Elsevier, 2006.

### BIBLIOGRAFIA COMPLEMENTAR

VIEIRA, S. **Como Elaborar Questionários**. 1ª ed. São Paulo: Atlas, 2009.

CASTRO, J. A.A. **Invento e Inovação Tecnológica**, 1999.

SILVA, V. B. **Marcas e Patentes**, BF&A, 2010.

<p>DEPARTAMENTO A QUE PERTENCE O COMPONENTE:</p> <p>_____</p>	<p>HOMOLOGADO PELO COLEGIADO DE CURSO:</p> <p>_____</p>
<p>ASSINATURA DO CHEFE DO DEPARTAMENTO:</p> <p>_____</p>	<p>ASSINATURA DO COORDENADOR DO CURSO:</p> <p>_____</p>