

# RELATÓRIO DE GESTÃO 2020



**INSTITUTO FEDERAL**  
Pernambuco  
Campus Abreu e Lima



# SUMÁRIO

Mensagem da Direção-Geral 04

## 1 Ensino 05

Assessoria Pedagógica 07

Monitoria 08

Assistência Estudantil 09

Coordenação de Registros Acadêmicos 13

Divisão de Pesquisa e Extensão 19

## 2 Gestão de Pessoas 21

## 3 Administração e Planejamento 26

Licitações, Contratos e Gestão de Materiais 28

Execução Orçamentária 33

## 4 Comunicação e Eventos 36

Mídias 38

Eventos 39

## Mensagem da Direção Geral

Queremos agradecer a confiança, o trabalho coletivo e a solidariedade de todos e todas. O ano de 2020 ficará marcado na história pela pandemia do novo Coronavírus. Um ano que mudou a nossa forma de nos relacionar.

Para nosso *Campus* Abreu e Lima, foi também **um ano de grandes transformações**. Completamos nosso quarto aniversário – desde o início das atividades acadêmicas – com o recebimento dos blocos administrativos, laboratórios, biblioteca e auditório.

Nesse ano tão difícil e desafiador, foi necessário replanejar ações e atividades administrativas e acadêmicas, em um curto período de tempo. Mesmo diante de um cenário tão adverso, o *Campus* continuou com a organização dos espaços físicos, aquisições de materiais, capacitações, eventos, ofertas de novos cursos de extensão, projetos de pesquisas, projetos de extensão, entre outras ações de grande relevância e êxito.

Todas essas atividades geraram impactos nas comunidades interna e externa do *Campus*. Esses processos constantes de aprendizagem são a marca do nosso **Relatório de Gestão 2020**. A seguir, trazemos números e informações de um trabalho pautado no diálogo e na coletividade. Aqui apresentamos um importante instrumento de transparência e consolidação do *Campus* Abreu e Lima.

Maria de Fátima Neves Cabral  
Diretora-geral do *Campus* Abreu e Lima





1

# Ensino



Em decorrência da pandemia do novo Coronavírus (COVID-19), e atento às necessidades de proteção à saúde da nossa comunidade, o *Campus* Abreu e Lima suspendeu atividades acadêmicas presenciais em março de 2020, ainda durante o semestre letivo de 2020.1. Neste período, teve início o regime de jornada de trabalho remoto, assegurando a continuidade das atividades administrativas e prestação dos mais diversos serviços relacionados ao ensino.

Nossos estudantes permaneceram recebendo seus benefícios junto à Instituição, tais como o Bolsa Permanência, bolsas de projetos de extensão (Pibex) e bolsas relativas ao Programa de Educação para Jovens e Adultos (Proeja). Também foram realizados o Programa de Benefício Eventual e a distribuição de kits de gêneros alimentícios, por meio do Programa Nacional de Alimentação Escolar (PNAE), ambas ações visando o enfrentamento às dificuldades socioeconômicas de estudantes e familiares no período de isolamento social.

Atividades de ensino, extensão e de interação entre discentes e docentes, tais como semanas temáticas, seminários, palestras, *lives*, cursos de extensão, encontros temáticos, rodas de conversas e reuniões sistemáticas ocorreram de forma contínua.

Os projetos de extensão adaptaram suas atividades. Coordenadores, orientadores e bolsistas realizaram encontros virtuais, produziram materiais educativos e artigos científicos. Reuniões pedagógicas, educação continuada e planejamentos institucionais sistêmicos também fizeram parte da rotina do *Campus*.

Em agosto de 2020, o *Campus* Abreu e Lima retomou o semestre com o planejamento de ações e estratégias para atuação nas aulas remotas, além de discussões sobre criatividade e motivação. Foi realizada a Semana Acadêmica 2020.1 como evento de parte de uma série de atividades desenvolvidas para a retomada das aulas e dos encaminhamentos relativos ao calendário acadêmico. Abordagem de temas relacionados a "Estratégias e cenários de reposição do calendário acadêmico", "Motivação para a Aprendizagem", "Uso de tecnologias da informação e comunicação na Educação" fizeram parte de discussões entre discentes e docentes.

No aspecto PPC (Projetos Pedagógicos de Cursos), ano corrente, foram submetidos quatro projetos para reformulação, dois para instalação de novos cursos, e realizados dois estudos de viabilidade para cursos de graduação e especialização.

A Assessoria Pedagógica do *Campus* Abreu e Lima (ASPE) desenvolveu ações para auxiliar os processos de ensino, em parceria com as coordenações de cursos e direção de ensino, para encontrar soluções para os diferentes tipos de desafios dentro da prática escolar.

Foi desenvolvido o **Manual para Estudantes Representantes de Turmas**, acreditando que a participação dos discentes nos processos deliberativos da nossa instituição é condição essencial. O Manual foi apresentado e discutido com a comunidade e posteriormente instituído no processo de capacitação de representantes de turmas. No mesmo sentido, também foi desenvolvido o **Manual do Estudante para o Ensino Remoto**, como forma de mediar o processo de ensino e aprendizagem a partir de tecnologias e plataformas digitais.

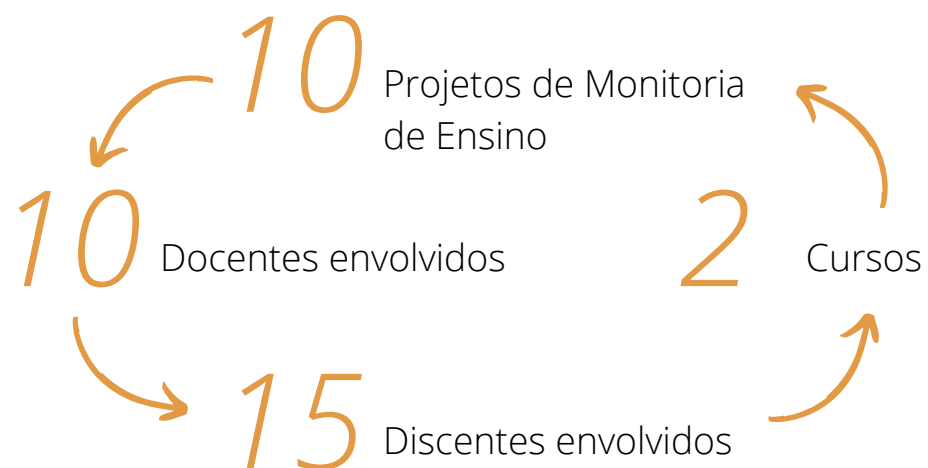
Ações na busca da melhoria do desempenho estudantil foram realizadas de forma continuada, como, por exemplo, a publicação de dicas para retomada e manutenção do ensino remoto. Assim também o formulário para elaboração de **Plano de Ensino Remoto**, desenvolvido para subsidiar as ações dos docentes na programação e concretização das aulas remotas, norteando docentes e discentes nas atividades acadêmicas de ensino.



O **Programa de Monitoria** fomenta a participação dos estudantes de nível técnico no desenvolvimento de ações de assistência às aulas, ou de atividades de auxílio ao professor, com a finalidade de melhoria no processo de ensino aprendizagem nos cursos do IFPE *Campus* Abreu e Lima.

A monitoria de ensino foi realizada de forma voluntária, sempre sob a orientação de um professor orientador, de acordo com o componente curricular dos cursos.

Em decorrência da paralisação das atividades acadêmicas, o programa de monitoria foi suspenso no semestre 2020.1, retornando no semestre seguinte com os números apresentados ao lado.





Baseado na Política de Assistência Estudantil do IFPE e no PNAES (Plano Nacional de Assistência Estudantil), foram concedidos diversos auxílios, com o objetivo de **promover a permanência e o êxito acadêmico dos estudantes**. Os pagamentos foram definidos de acordo com os critérios de vulnerabilidade listados nos editais de cada um dos programas listados a seguir.

54

Número de estudantes contemplados com o **Programa Benefício Financeiro Eventual**, em caráter emergencial, decorrente da pandemia do novo Coronavírus.

R\$ 130,00

Valor da Bolsa, a partir de inscrições em três editais, sob análise das coordenações de assistência estudantil e Diretoria de Assistência ao Estudante (DAE-Reitoria).





**Proeja** A assistência para o Programa Nacional de Integração da Educação Profissional com a educação básica, na modalidade de jovens e adultos (Proeja) foi mantido para o curso “Cuidador de Idosos” em 2020. **14 estudantes** receberam o valor de **R\$ 59,88** por 10 meses.

# 132

Número de estudantes contemplados com o **Programa Bolsa Permanência**.

Esses estudantes receberam **10 parcelas**, entre fevereiro e novembro de 2020. Inicialmente, os discentes recebiam uma parcela de **R\$ 70,00**. Em setembro, após aporte financeiro da DAE-Reitoria, os alunos passaram a receber a parcela no valor de **R\$ 130,00**.

### Auxílio Financeiro

O último pagamento do Bolsa Permanência foi referente ao mês de novembro, enquanto o pagamento do **Auxílio Financeiro** foi referente ao mês de dezembro de 2020. Seguindo o encaminhamento do GT dos Gestores da Assistência Estudantil, os *campi* com orçamento suficiente, deveriam pagar um auxílio no mesmo valor da parcela do Bolsa para estudantes com matrícula ainda ativa. Ao todo, **104 estudantes** foram contemplados com **R\$ 130,00** em dezembro.



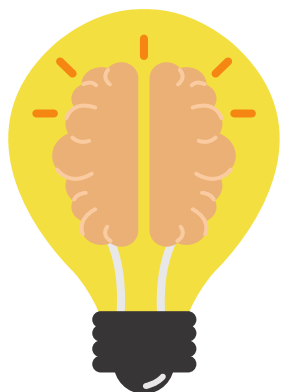
# 19

Número de estudantes que receberam o chip de dados de internet – via Rede Nacional de Ensino e Pesquisa (RNP). Quatro estudantes foram ainda contemplados com o valor de **R\$ 50,00** cada, para custear o pagamento de internet por um período de **seis meses**.

# 202

Número de **kits de gêneros alimentícios** entregues, baseado nos critérios do Programa Nacional de Alimentação Escolar (PNAE) para fornecer alimentação escolar e desenvolver ações de educação alimentar e nutricional a estudantes. As entregas ocorreram nos meses de **junho e julho de 2020**.





95

Número de **atendimentos psicológicos** aos estudantes e familiares no ano de 2020. Em busca de minimizar os impactos emocionais impostos pelo período pandêmico, o desafio do isolamento e as novas rotinas acadêmicas, foram implementadas ações de **assistência emocional** no *Campus*, com a realização de encontros e atendimentos.



110

Número de **tablets educacionais** do *Campus* Abreu e Lima, que auxiliaram nas ações para o uso das ferramentas pedagógicas e o atendimento da função social do IFPE para inclusão digital dos estudantes, provendo e democratizando o acesso das Tecnologias da Informação e Comunicação (TIC) para atividades de ensino, pesquisa e extensão.

A seleção pública para distribuição por empréstimo foi realizada em dois momentos distintos em 2020, com a oferta de **70 tablets** educacionais, no primeiro edital, e **40** no segundo.



A Coordenação de Registros Acadêmicos (Crad) realizou ações administrativas e pedagógicas de planejamento, coordenação, orientação e acompanhamento de atividades de registro relativas à vida acadêmica dos discentes, através de um conjunto de normas e procedimentos, visando **garantir o acesso, a permanência e a progressão dos alunos nos estudos.**

O acompanhamento dos processos seletivos, ingresso, matrícula, registros, expedição de documentos e certificação da vida escolar dos discentes foi realizado de forma remota e/ou presencial.

Vejamos algumas desses **acompanhamentos** ao lado:



- ✓ Emissão de históricos escolares, declarações de vínculos e atestados de conclusão;
- ✓ Emissão de certificados;
- ✓ Análises de processos dos discentes e emissão de pareceres técnicos;
- ✓ Encaminhamentos de processos relacionados ao setor;
- ✓ Atendimento ao público externo e interno;
- ✓ Gerenciamento, manutenção e lançamento de dados no Sistema Acadêmico;
- ✓ Suporte na elaboração do Calendário Acadêmico;
- ✓ Apoio no controle da carga horária dos discentes relativa à disciplina Prática Profissional;
- ✓ Matrículas de ingressantes e veteranos.

## Técnico Subsequente em Segurança do Trabalho (Manhã)

Número de vagas: 40  
Total de inscritos: 126  
Concorrência: 3,15



### INSCRIÇÕES EFETIVADAS

- 58** Ampla concorrência
- 6** Cota Independente da Renda PPI / VG
- 2** Cota Independente da Renda Não PPI / VG
- 49** Cota Renda per capita  $\leq 1,5$  SM PPI / VG
- 11** Cota Renda per capita  $\leq 1,5$  SM Não PPI / VG

Siglas:

PPI - Autodeclarados Pretos, Pardos e Indígenas

PCD - Pessoa com Deficiência

SM - Salário Mínimo

VG - Vagas gerais

# Processo Seletivo 2020.1

Total de vagas no *Campus*: 80 | Matrículas efetivadas : 79

Total de inscrições efetivadas: 219 | Concorrência : 2,74

## Técnico Subsequente em Segurança do Trabalho (Tarde)

Número de vagas: 40  
Total de inscritos: 93  
Concorrência: 2,33



### INSCRIÇÕES EFETIVADAS

- 44 Ampla concorrência
- 8 Cota Independente da Renda PPI / VG
- 2 Cota Independente da Renda Não PPI / VG
- 32 Cota Renda per capita  $\leq 1,5$  SM PPI / VG
- 1 Cota Renda per capita  $\leq 1,5$  SM PPI / PCD
- 6 Cota Renda per capita  $\leq 1,5$  SM Não PPI / VG

Siglas:

PPI - Autodeclarados Pretos, Pardos e Indígenas

PCD - Pessoa com Deficiência

SM - Salário Mínimo

VG - Vagas gerais

# Processo Seletivo 2020.1

Total de vagas no *Campus*: 80 | Matrículas efetivadas : 79

Total de inscrições efetivadas: 219 | Concorrência : 2,74

## Técnico Subsequente em Segurança do Trabalho (Manhã)

Número de vagas: 40  
Total de inscritos: 501  
Concorrência: 12,53



### INSCRIÇÕES EFETIVADAS

- 226** Ampla concorrência
- 21** Cota Independente da Renda PPI / VG
- 1** Cota Independente da Renda PPI/PCD
- 16** Cota Independente da Renda Não PPI / VG
- 177** Cota Renda per capita  $\leq 1,5$  SM PPI / VG
- 60** Cota Renda per capita  $\leq 1,5$  SM Não PPI / VG

Siglas:

PPI - Autodeclarados Pretos, Pardos e Indígenas

PCD - Pessoa com Deficiência

SM - Salário Mínimo

VG - Vagas gerais

## Processo Seletivo 2020.2

Total de vagas no *Campus*: 110 | Matrículas efetivadas : 109

Total de inscrições efetivadas: 1.647 | Concorrência : 14,97



## Técnico Subsequente em Segurança do Trabalho (Tarde)

Número de vagas: 40

Total de inscritos: 329

Concorrência: 8,23



### INSCRIÇÕES EFETIVADAS

**149** Ampla concorrência

**13** Cota Independente da Renda PPI / VG

**6** Cota Independente da Renda Não PPI / VG

**115** Cota Renda per capita  $\leq 1,5$  SM PPI / VG

**46** Cota Renda per capita  $\leq 1,5$  SM Não PPI / VG

Siglas:

PPI - Autodeclarados Pretos, Pardos e Indígenas

PCD - Pessoa com Deficiência

SM - Salário Mínimo

VG - Vagas gerais

# Processo Seletivo 2020.2

Total de vagas no *Campus*: 110 | Matrículas efetivadas : 109

Total de inscrições efetivadas: 1.647 | Concorrência : 14,97

### Técnico Subsequente em Enfermagem (Integral)

Número de vagas: 30

Total de inscritos: 817

Concorrência: 27,23



#### INSCRIÇÕES EFETIVADAS

**326** Ampla concorrência

**30** Cota Independente da Renda PPI / VG

**11** Cota Independente da Renda Não PPI / VG

**360** Cota Renda per capita  $\leq 1,5$  SM PPI / VG

**3** Cota Renda per capita  $\leq 1,5$  SM PPI / PCD

**86** Cota Renda per capita  $\leq 1,5$  SM Não PPI / VG

**1** Cota Renda per capita  $\leq 1,5$  SM Não PPI / PCD

Siglas:

PPI - Autodeclarados Pretos, Pardos e Indígenas

PCD - Pessoa com Deficiência

SM - Salário Mínimo

VG - Vagas gerais

## Processo Seletivo 2020.2

Total de vagas no *Campus*: 110 | Matrículas efetivadas : 109

Total de inscrições efetivadas: 1.647 | Concorrência : 14,97

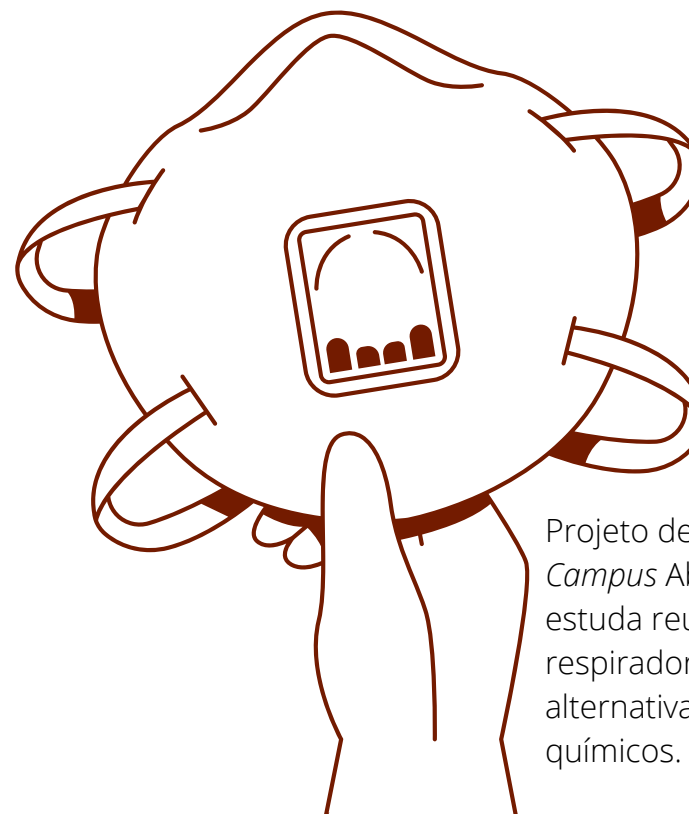
A Divisão de Pesquisa e Extensão (DPEX) é o setor responsável por coordenar a execução das políticas implementadas pela Pró-Reitoria de Extensão (Proext) e pela Pró-Reitoria de Pesquisa, Pós-Graduação e Inovação (Propesq) no âmbito do *Campus* Abreu e Lima.

### Pesquisa

Durante o ano de 2020, foram cadastrados **seis novos projetos de pesquisa** vinculados ao *Campus* Abreu e Lima. Apesar da pandemia da COVID-19, dois projetos contemplaram **três estudantes com bolsas** institucionais do PIBIC edital 2020/2021. Os demais foram cadastrados após o edital.

Três projetos são desenvolvidos no âmbito do IFPE Campus Abreu e Lima; dois em cooperação com a FioCruz Pernambuco; um é desenvolvido em parceria com o Centro Regional de Ciências Nucleares do Nordeste e o Hospital da Restauração. Este último foi **contemplado com financiamento de R\$ 453.850,00** do Ministério da Ciência, Tecnologia e Inovações, na chamada número 07/2020 (Pesquisas para enfrentamento da COVID-19, suas consequências e outras síndromes respiratórias agudas graves).

Apesar da vigência da pandemia, todos os projetos foram adaptados para garantir a segurança dos participantes e mantiveram a execução das atividades. A **ampliação dos projetos de pesquisa** denota a participação cada vez mais engajada dos professores, alunos e demais servidores no desenvolvimento científico e tecnológico.



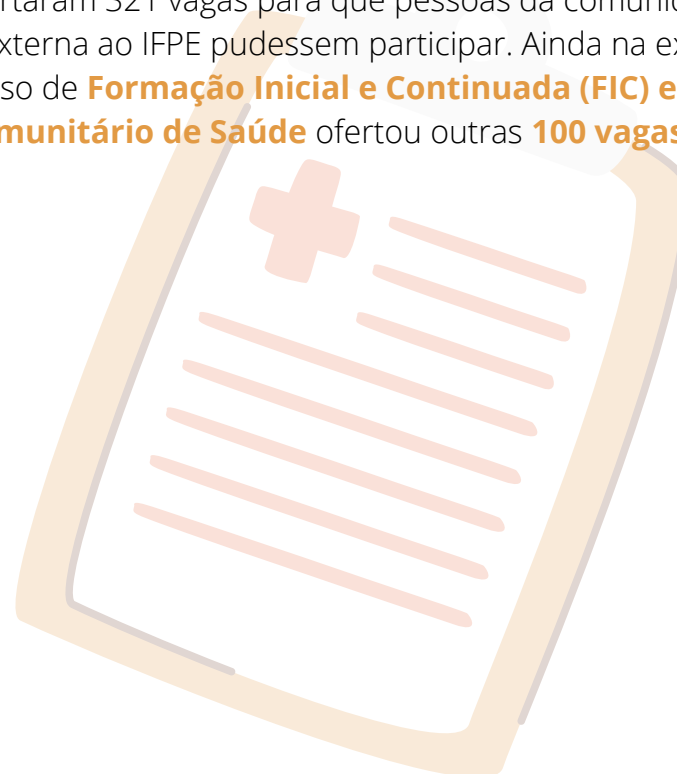
Projeto de Pesquisa do *Campus* Abreu e Lima estuda reuso de respiradores N95 e alternativas com filtros químicos.

### Extensão

As atividades de extensão são oportunidades de **compartilhar o conhecimento** adquirido através do ensino e pesquisa no IFPE para a comunidade externa, visando a transformação da realidade social através do atendimento às suas necessidades. O ano de 2020, em decorrência do isolamento social, representou desafios às atividades presenciais da extensão. No entanto, a comunidade acadêmica do IFPE se reinventou e conseguiu manter seu impacto na sociedade.

Os projetos de extensão, planejados e submetidos no edital PIBEX 2019/2020 para contato direto com a comunidade sofreram adequações metodológicas para garantir a segurança dos extensionistas e da comunidade. Os quatro projetos de extensão contemplados no edital continuaram as atividades no decorrer do ano de 2020, com finalização em dezembro, conforme vigência do edital. Apesar do cenário de incertezas que acompanhou este período, os **quatro projetos de extensão** envolveram **sete alunos bolsistas e seis alunos voluntários**.

No âmbito dos cursos de extensão, as ações remotas possibilitaram maior alcance da comunidade. Durante este ano, foram oferecidos nove cursos de extensão, que, somados, ofertaram 321 vagas para que pessoas da comunidade interna e externa ao IFPE pudessem participar. Ainda na extensão, o curso de **Formação Inicial e Continuada (FIC) em Agente Comunitário de Saúde** ofertou outras **100 vagas**.





2

# Gestão de Pessoas



O ano de 2020 foi bastante desafiador em razão da pandemia do novo coronavírus. Diversas decisões foram tomadas para o enfrentamento da crise sanitária a fim de minimizar os impactos causados pela pandemia e promover a segurança dos servidores do *Campus*.

Primeiramente, foi instituído o **Comitê Emergencial de enfrentamento do Coronavírus**, através da Portaria nº 357/2020 - GR, para discutir e tomar decisões sobre as ações de enfrentamento ao novo coronavírus. Diante disso, o trabalho remoto foi instituído pelas Portarias nº 400 e 401/2020-GR, de modo a reduzir os riscos de contaminação dos servidores.

Houve também o cuidado com o **acompanhamento mensal da situação dos servidores**, através de questionário eletrônico, para fins de diagnóstico, sob a responsabilidade do Comitê Emergencial de Enfrentamento do Coronavírus do IFPE, bem como o suporte do SIASS (Subsistema Integrado de Atenção à Saúde do Servidor Público Federal), através de **orientações aos servidores** sobre os cuidados a serem adotados durante a pandemia (uso de máscaras, luvas, álcool em gel, dentre outros).



Com a publicação da Instrução Normativa nº 109/2020 e a Portaria do IFPE nº 1218/2020, dispondo sobre o **retorno gradual e seguro ao trabalho**, foi aprovado o Plano de Contingência do IFPE frente a Pandemia da COVID-19 e divulgação de Manual, estabelecendo critérios e informações para o cumprimento do **Plano de Contingência** e de seus protocolos, indicando as orientações sanitárias para evitar a proliferação da pandemia nos ambientes de trabalho do IFPE. As situações foram acompanhadas continuamente, e o trabalho presencial foi organizado pelas chefias imediatas, de modo a **observar os protocolos estabelecidos** no referido manual.

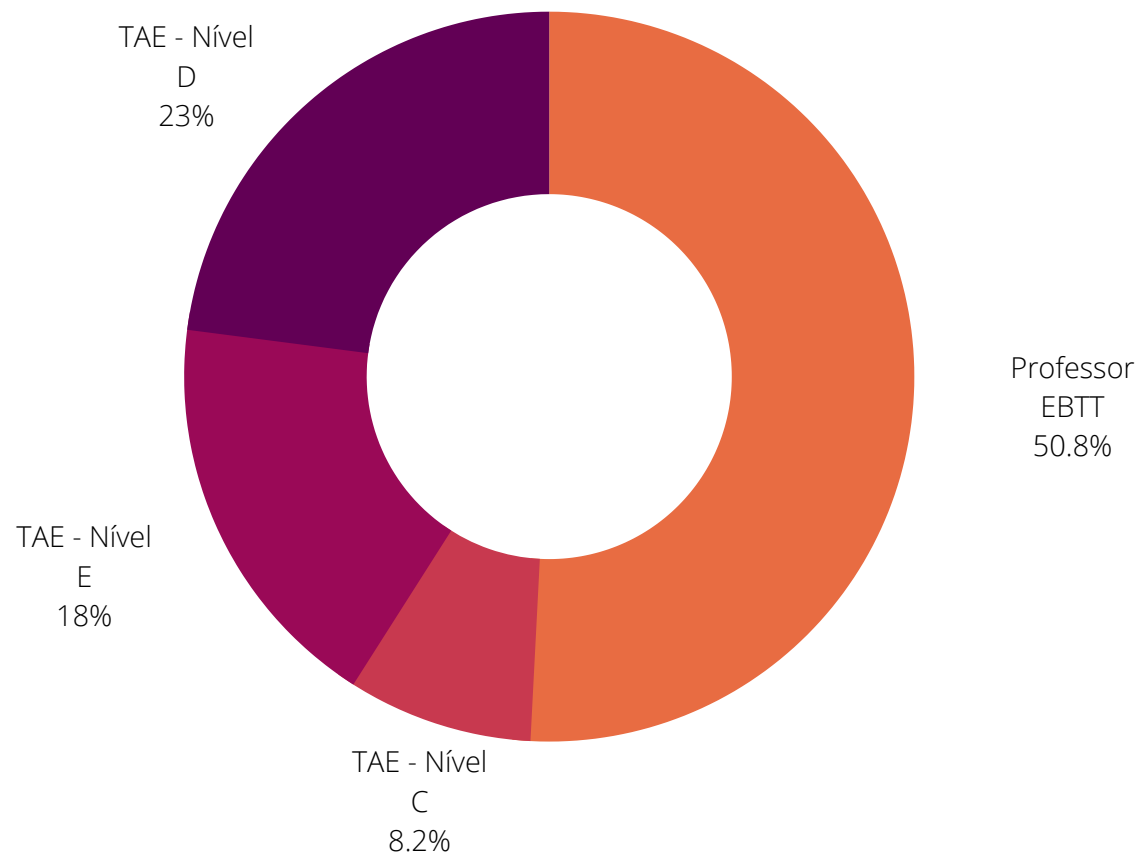
## DIMENSIONAMENTO | FORÇA DE TRABALHO

Atualmente, a força de trabalho do *Campus* Abreu e Lima está disposta do seguinte modo: 05 Técnicos Administrativos da Educação (TAE) - Nível C; 14 TAE - Nível D; 11 TAE - Nível E; 31 Professores de Ensino Básico, Técnico e Tecnológico (EBTT). (Ver gráfico).

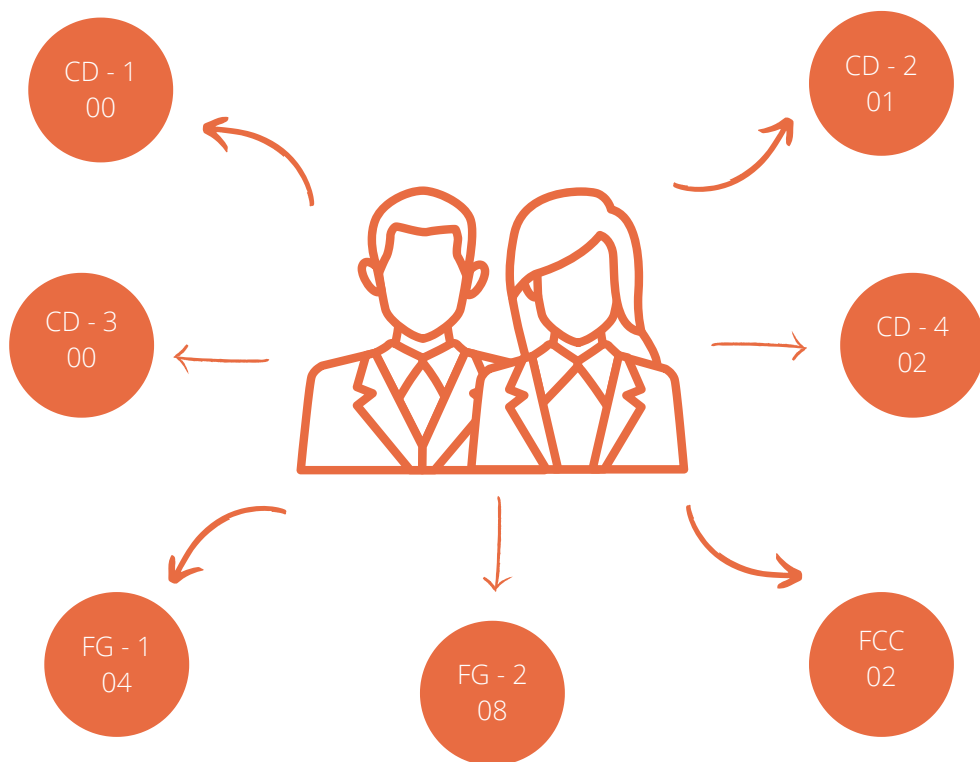
O que totaliza **61 servidores**.

O Ministério da Educação emitiu a Portaria nº 246, de 15 de abril de 2016, dispondo sobre o modelo de dimensionamento de cargos efetivos, cargos de Direção, Funções Gratificadas e Comissionadas.

A referida portaria estabelece um quantitativo total de até 70 professores EBTT e 45 servidores Técnicos Administrativos para o *Campus* Abreu e Lima.



## CARGOS GERENCIAIS OCUPADOS



O IFPE - Campus Abreu e Lima dispõe de 03 cargos de Direção (CD's), 13 Funções Gratificadas (FG's) e 02 Funções de Coordenação de Curso (FCC). A totalidade desses **cargos e funções são ocupados por servidores efetivos** do quadro de pessoal do Campus.

Além disso, a distribuição dos cargos de Direção e Funções Gratificadas estão adequados à Portaria nº 246, de 15 de abril de 2016, cujo dimensionamento está representado ao lado.

A **capacitação dos servidores** é uma necessidade constante, e o *Campus* Abreu e Lima utiliza o Plano de Desenvolvimento de Pessoas, estabelecido pelo Decreto nº 9.991, de 28 de agosto de 2019, para promover o aprimoramento contínuo dos servidores.

As capacitações promovidas pela instituição seguem diversos modelos, tais como: capacitações individuais, por solicitação do servidor ou indicação de necessidade específica pela chefia imediata, capacitações *In Company*, autorização de licenças para capacitação e afastamentos para Pós-Graduação *Stricto Sensu*, conforme definidos em editais de processos seletivos lançados pela Diretoria de Gestão de Pessoas do IFPE.

Os cursos de capacitação realizados pelos servidores em 2020 e o quantitativo de servidores capacitados, assim como o quantitativo de servidores afastados para Pós-Graduação *Stricto Sensu* e Licença para Capacitação, são retratados a seguir.

**Licença para Capacitação** 01

**Afastamento para Pós-Graduação** 03

Capacitação	Quantidade de servidores
Acesso à informação	01
Biblioteconomia	01
Como liderar em tempos de trabalho à distância	01
Folha de Pagamento	01
Gestão e Fiscalização de Contratos	14
I Fórum de Esquizofrenia do LABVIS	01
Propriedade Intelectual	01
Sistema eletrônico de informações	01
Webinários: Impactos da Pandemia na Economia - Equilíbrio entre Proteção Social e Recuperação Econômica	01

3

# Administração e Planejamento





# 3 Administração e Planejamento

Para os setores ligados à administração pública, o ano de 2020 não foi difícil apenas pela gravíssima (e sem precedentes) crise sanitária mundial, mas também por um orçamento que vem sofrendo cortes expressivos na Lei Orçamentária Anual (LOA) em algumas ações, exigindo um esforço ainda maior na **otimização dos recursos financeiros, materiais e humanos**.

A necessidade de implantação do trabalho remoto forçou a adaptação dos servidores para um **novo fluxo de trabalho**. Com o auxílio das tecnologias, não houve prejuízo para as atividades administrativas, tendo em vista a observação da execução orçamentária e financeira do *Campus* ter sido 100% do recurso recebido, além de aportes orçamentários extras.

Ressaltamos que a execução orçamentária é fruto de diversos procedimentos anteriores que englobam todos os setores da administração: planejamento orçamentário e financeiro, licitações em suas diversas modalidades, recebimento, patrimonização, guarda e destinos dos bens adquiridos, gestão e fiscalização dos contratos administrativos.

Em face a estas dificuldades, a gestão orçamentária focada na otimização dos recursos disponíveis proporcionou uma **melhoria na infraestrutura do Campus** no ano de 2020, como por exemplo:

- ✓ Climatização dos ambientes (12 salas de aula, Auditório, 04 laboratórios, Biblioteca e salas administrativas);
- ✓ Aquisição de mobiliários e computadores para implantação dos dois laboratórios de informática;
- ✓ *Datashow* para todos as salas de aula;
- ✓ Aumento no número de colaboradores terceirizados para possibilitar um melhor serviço de manutenção e limpeza do *Campus*;
- ✓ Aumento dos postos de vigilância no período da noite;
- ✓ Contratação de serviço de capinação;
- ✓ Aquisição de diversos insumos para atender aos protocolos de segurança no combate a covid19 no âmbito do IFPE;
- ✓ Aquisição e distribuição de cestas básicas com recursos do PNAE, para alunos em estado de insegurança alimentar;
- ✓ Aquisição de fardamento para todos os discentes.

### Das Aquisições 2020

Dispensa, Inexibibilidade, Pregão Eletrônico SRP e Participação em Pregões compartilhados no IFPE

### Treinamento

- ✓ Realização de treinamento para operacionalização do Sistema de Planejamento e Gerenciamento de Contratações. Instrutores: Cleilton Pereira da Silva e Jenifer Teixeira de Holanda. Data: 11 de março de 2020. Local: Laboratório de Informática do IFPE – Campus Abreu e Lima.

### Resumo das aquisições e contratações efetivadas

- ✓ Aquisição de kits de cestas básicas, para distribuição aos discentes. Dispensa SRP nº 90000/2020. Maio de 2020.
- ✓ Aquisição de materiais/insumos de higiene, saúde e proteção individual, para combate e prevenção ao COVID19. Dispensa SRP nº 02/2020. Julho de 2020.
- ✓ Contratação de empresa especializada no fornecimento e instalação de grades de ferro. Dispensa nº 03/2020. Agosto de 2020.
- ✓ Contratação de serviço de Outsourcing de Impressão. Participante do Pregão gerenciado pelo IFPE – Campus Recife – UASG: 158464. Agosto de 2020.
- ✓ Contratação de empresa especializada no fornecimento de Água Mineral com Garrafão (regime de comodato): Água mineral em garrafão de 20 litros. Cotação eletrônica nº 04/2020. Setembro de 2020.

- ✓ Aquisição de Eletrodomésticos. Cotação eletrônica nº 05/2020. Outubro de 2020.
- ✓ Contratação de empresa especializada no fornecimento de Treinamento na área de Gestão e Fiscalização de contratos administrativos. Dispensa nº 6/2020. Novembro de 2020.
- ✓ Contratação de Serviço de locação de Rádio Amador. Dispensa nº 7/2020. Dezembro de 2020.
- ✓ Contratação de Serviço de Vigilância Armada. Pregão Eletrônico nº 05/2020. Dezembro de 2020.
- ✓ Contratação de serviço de desinsetização, desratização e descupinização. Dispensa nº 8/2020. Dezembro de 2020.
- ✓ Contratação de serviço de finalização de enlases ópticos. Dispensa nº 9/2020. Dezembro de 2020.
- ✓ Contratação de serviço de manutenção dos equipamentos de no break. Dispensa nº 10/2020. Dezembro de 2020.
- ✓ Aquisição de Computadores. Participante do Pregão gerenciado pela Central de Compras – UASG: 201057. Dezembro de 2020.
- ✓ Contratação de serviço de capinação e jardinagem. Dispensa nº 11/2020. Dezembro de 2020. Contratação de serviço de capinação e jardinagem. Dispensa nº 11/2020. Dezembro de 2020.
- ✓ Aquisição de divisórias com tratamento acústico para o Gabinete da Direção-Geral. Dispensa nº 13/2020. Dezembro de 2020.

### Das Aquisições 2020

Dispensa, Inexibibilidade, Pregão Eletrônico SRP e Participação em Pregões compartilhados no IFPE

#### Pregões realizados - IFPE Abreu e Lima

- ✓ Aquisição de Persiana e Película: Concluído em Janeiro de 2020.
- ✓ Contratação de Serviço de Vigilância Armada: Concluído em Dezembro de 2020.

#### Pregões em andamento - IFPE Abreu e Lima

- ✓ Contratação de serviço de sinalização: Concluído em Janeiro de 2021.
- ✓ Manifestações de Interesse efetivadas Compras Compartilhadas Contratação de serviço de Limpeza e Conservação, realizada no sistema Comprasnet sob a IRP nº 05/2020 gerenciada pelo IFPE – Campus Recife – UASG: 158464. Agosto de 2020.
- ✓ Contratação de serviço de Manutenção de Aparelhos de Ar Condicionado, realizada no sistema.
- ✓ Comprasnet sob a IRP nº 06/2020 gerenciada pelo IFPE – Campus Recife – UASG: 158464. Agosto de 2020.
- ✓ Aquisição de materiais para manutenção predial, realizada no sistema Comprasnet sob a IRP nº 01/2020 gerenciada pelo IFPE – Campus Barreiros – UASG: 158466. Agosto de 2020.

- ✓ Aquisição de Desktops, Notebooks, Monitores e Tablets, realizada no sistema Comprasnet sob a IRP nº 00006/2020 gerenciada pelo Instituto Federal de Educação, Ciências e Tecnologia de Brasília – UASG: 158143. Setembro de 2020.
- ✓ Contratação de empresa especializada no fornecimento de Mobiliários de Aço, realizada no sistema Comprasnet sob a IRP nº 01/2020 gerenciada pelo IFPE – Campus Vitória de Santo Antão – UASG: 158465. Setembro de 2020.
- ✓ Aquisição de Consumíveis de TIC, realizada no sistema Comprasnet sob a IRP nº 01/2020, gerenciada pelo Campus Cabo de Santo Agostinho, UASG: 154849. Setembro de 2020.
- ✓ Aquisição de Insumos Agropecuários, realizada no sistema Comprasnet sob a IRP nº 2/2020 gerenciada pelo IFPE – Campus Vitória de Santo Antão – UASG: 158465. Setembro de 2020.
- ✓ Aquisição de Eletroeletrônicos, Ferramentas Elétricas, Eletrodomésticos e Mobiliário de Copa, realizada no sistema Comprasnet sob a IRP nº 01/2020 gerenciada pelo IFPE – Campus Palmares – UASG: 155171. Setembro de 2020.
- ✓ Aquisição de Livros impressos e digitais, publicados por editoras nacionais e estrangeiras, realizada no sistema Comprasnet sob a IRP nº 01/2020 gerenciada pelo IFPE – Campus Ipojuca – UASG: 158463. Outubro de 2020.
- ✓ Aquisição de Insumos para Coleta de Lixo Perigoso, realizada no sistema Comprasnet sob a IRP nº 07/2020 gerenciada pelo IFPE – Campus Recife – UASG: 158464. Outubro de 2020.
- ✓ Aquisição de móveis para alojamento, refeitório e sala de aula, realizada no sistema Comprasnet sob a IRP nº 01/2020 gerenciada pelo IFPE – Campus Vitória de Santo Antão – UASG: 158465. Novembro de 2020.

### Dos Contratos

A gestão dos contratos administrativos é de suma importância, pois os serviços contratados possibilitam que a estrutura física, terceirização de mão-de-obra e o fornecimento de materiais, possam estar disponíveis para que o *Campus Abreu e Lima* cumpra com excelência às atividades de ensino, pesquisa e Extensão.

As atividades de **fiscalização e gestão dos contratos**, estão normatizadas através de Lei Ordinária e instruções normativas que detalham pormenorizadamente o dever do gestor em cumprir todas as etapas da fiscalização dos serviços e os recursos públicos utilizados.

No *Campus Abreu e Lima*, estas atividades compreendem a Gestão e Fiscalização de **17 contratos administrativos**, os quais demandam procedimentos diários de gestão e acompanhamento.



### Dos Contratos Mais informações sobre contratos, ver página 34

<b>Empresa</b>	<b>CNPJ</b>	<b>Objeto do contrato</b>	<b>Processo</b>
Guardsecure Segurança Empresarial LTDA	42035097000207	Vigilância armada	23734.021376.2019-97
P Serviços Auxiliares A Empresas Eireli	03822268000105	Terceirizados (Portaria, Manut., Supervisão Adm)	23734.016866.2018-91
P Serviços Auxiliares A Empresas Eireli (Recep)	03822268000105	Terceirizados (recepção administrativa)	23734.016866.2018-91
Soll - Serviços, Obras e Locações LTDA	00323090000151	Terceirizados (limpeza externa e interna)	23734.009178.2016-11
Soll - Serviços, Obras e Locações LTDA (capinação)	00323090000151	Serviço de capinação	23734.014305.2020-71
Liderança Serviços de Terceirização LTDA	10875601000100	Terceirizado (motorista)	23734.023788.2018-81
Companhia Energética de Pernambuco	10835932000108	Fornecimento de energia elétrica	23734.020010.2019-17
Worldnet Telecom Comércio e Serviços	05773360000140	Link internet dedicada	23734.015837.2016-41
Grupo Nildo	03284595000142	Dedetização	23734.013856.2020-18
Maq-Larem	40938508000150	Outsourcing de impressão	23734.016749.2019-16
Ticket Serviços S.A.	03506307000157	Combustível	23734.018197.2016-21
Real Mix Comércio	00446627000170	Água mineral	23734.009761.2020-16
Trivale Administração LTDA	00604122000197	Manutenção de veículo	23734.000223.2017-44
Radium Telecomunicações	05291944000189	Locação de rádios comunicadores	23734.011582.2020-22
Seguros Sura S.A. Veículo	33065699000127	Seguro de veículos	23734.000310.2017-18
Seguros Sura S.A. Vida	33065699000127	Seguro de vida alunos	23734.008769.2017-43
Compesa (água e esgoto)	09769035000164	Fornecimento de água e esgoto	23734.000958.2021-54



### Da Gestão de Materiais e Infraestrutura

A Gestão de Materiais é responsável pelo recebimento, patrimonização, guarda e manutenção dos bens públicos. Nos cinco anos de existência, o *Campus* Abreu e Lima consolidou um acervo de **1.200 bens permanentes**, totalizando um **patrimônio de R\$ 2 milhões**.

A infraestrutura do *Campus* e os serviços de manutenção e conservação são diariamente cuidados pelos **14 postos de trabalho**, a saber:

- 03 postos serviço vigilância patrimonial (12x36)
- 02 postos serviço de portaria (44 horas semanais)
- 02 postos serviço de limpeza (44 horas semanais)
- 02 postos serviço de manutenção predial (44 horas semanais)
- 02 postos serviço de recepção (44 horas semanais)
- 01 posto serviço de almoxarife (44 horas semanais)
- 01 posto serviço de supervisão administrativa (44 horas semanais)



Campus Abreu e Lima totalizou em 2020 patrimônio de R\$ 2.000.000,00

## Execução Orçamentária

Para o exercício 2020, o *Campus* Abreu e Lima teve à disposição o montante de crédito orçamentário, regulamentado no **Plano de Distribuição Orçamentária do IFPE**, conforme informação abaixo:



Custeio (20RL - 8100): **R\$ 1.356.668,00**

Investimento (20RL - 8100): **R\$ 28.741,00**

Assistência (2994): **R\$ 134.720,00**

Capacitação (4572): **R\$ 10.675,00**

Conforme preconiza a Lei nº 4.320 de 17 de Março de 1964, **orçamento de custeio** são destinados para manutenção das atividades dos órgãos da administração pública, como por exemplo: aquisição de bens de consumo, serviços de terceiros, manutenção de equipamentos, despesas com água, energia, telefone etc.

Considerando o alto custo para manutenção dos 2,3 hectares de edificação do *Campus* Abreu e Lima, praticamente todo o recurso de custeio é empenhado para possibilitar a **manutenção dos contratos indispensáveis** ao funcionamento básico e aos serviços terceirizados que dão suporte ao funcionamento da unidade.



## Execução Orçamentária

Os custos com os contratos indispensáveis para o funcionamento, estão detalhados na tabela abaixo e somam o montante de **R\$ 1.070.526,13**

### Despesa Custeio - Contratos 2020 Mais informações sobre contratos, ver página 31

Empresa	Valor mensal	Valor global do contrato	Meses de contrato
Guardsecure Segurança Empresarial LTDA	R\$ 29.972,16	R\$ 359.665,92	12
P Serviços Auxiliares A Empresas Eireli	R\$ 16.682,27	R\$ 200.187,24	12
P Serviços Auxiliares A Empresas Eireli (Recep)	R\$ 5.141,46	R\$ 97.292,58	12
Soll - Serviços, Obras e Locações LTDA	R\$ 5.424,00	R\$ 46.131,61	10
Soll - Serviços, Obras e Locações LTDA (capinação)	R\$ 5.261,01	R\$ 31.566,06	06
Liderança Serviços de Terceirização LTDA	R\$ 4.525,77	R\$ 54.309,24	12
Companhia Energética de Pernambuco	R\$ 15.000,00	R\$ 180.000,00	12
Worldnet Telecom Comércio e Serviços	R\$ 2.180,00	R\$ 26.160,00	12
Grupo Nildo	R\$ 1.215,00	R\$ 14.580,00	12
Maq-Larem	R\$ 982,24	R\$ 11.786,88	12
Ticket Serviços S.A.	R\$ 700,00	R\$ 8.400,00	12
Real Mix Comércio	R\$ 600,00	R\$ 7.200,00	12
Trivale Administração LTDA	R\$ 600,00	R\$ 7.200,00	12
Radium Telecomunicações	R\$ 480,00	R\$ 5.760,00	12
Seguros Sura S.A. Veículo	R\$ 190,00	R\$ 2.280,00	12
Seguros Sura S.A. Vida	R\$ 0,55	R\$ 6,60	12
Compesa (água e esgoto)	R\$ 1.500,00	R\$ 18.000,00	12

Diante do cenário posto, dispusemos de apenas **R\$ 286.141,87** para **aquisição de insumos diversos** para combate à Covid, aulas práticas, fardamento para alunos, limpeza, material de expediente e insumos de informática.

Com relação às **despesas de capital** (investimentos), dispusemos de apenas **R\$ 28.741,00** para utilização no exercício 2020. Considerando que o valor seria muito pequeno para atender às demandas necessárias, foi feito um pedido de orçamento extra à Pró-Reitoria de Administração do IFPE, justificando tanto a necessidade emergencial do *Campus* quanto a capacidade de execução do orçamento, visto que o *Campus* promoveu diversas licitações durante o exercício 2020.

O pedido foi deferido pela supracitada Pró-Reitoria e fora feito um **repasso orçamentário extra** no valor de **R\$ 177.815,18**, totalizando uma **execução orçamentária total** de **R\$ 206.556,18**, sendo este recurso utilizado na aquisição de computadores e mobiliário.



4

# Comunicação e Eventos



# 4 Comunicação e Eventos



Desde o mês de fevereiro de 2020, o *Campus* Abreu e Lima conta com a presença de um jornalista em sua Assessoria de Comunicação (Ascom). O setor atua nos assuntos relacionados à **comunicação interna e externa** do *Campus*, observando o planejamento estratégico da Direção-Geral.

A Ascom é ainda vinculada à Coordenação de Comunicação e Eventos do *Campus*, prestando, assim, apoio técnico na realização de eventos diversos. O setor atua também no atendimento à imprensa local e no intermédio de contatos entre a mídia geral e os gestores, docentes e servidores do *Campus*.

# 4 Comunicação e Eventos

## Mídias

Durante o ano de 2020, a Ascom foi responsável pela **implantação, estruturação e administração dos canais de comunicação do Campus**. Nas plataformas digitais, criamos o *Instagram* oficial do IFPE Abreu e Lima (@ifpeabreuelima), que ultrapassou a marca de 700 postagens e 2 mil seguidores em um ano de atuação, e o canal do *Youtube*, onde estão sendo armazenados vídeos produzidos por nosso corpo docente e discente.

O portal do *Campus* vem passando por uma reformulação. Além da alimentação diária de notícias, o setor tem trabalhado na **padronização das informações** e dos menus, em conformidade com os portais de outros campi da rede. O espaço é também fundamental para **dar publicidade a ações**, editais, grupos, pesquisas realizadas, cursos de extensão, programas de assistência estudantil, bem como pautas discutidas no cotidiano da gestão.

As redes sociais, como o *Instagram* e o *Facebook*, têm sido ainda ferramentas de **interação e diálogo com os mais diversos públicos** interessados nas atividades do IFPE Abreu e Lima. Estratégias de interação como enquetes, carrossel, *stories*, dentre outras, têm apontado para uma boa receptividade da comunidade acadêmica e uma constância de visualizações diárias acima dos 25% dos seguidores.



O trabalho realizado pela Assessoria de Comunicação do *Campus* Abreu e Lima foi, neste ano de 2020, significativo para as **estratégias de transparência e fortalecimento da imagem institucional**, estabelecidos no plano de gestão da Direção-Geral. Cabe ressaltar que as ações do setor no campus ocorrem em parceria com a Assessoria de Comunicação da Reitoria e em consonância com a Política de Comunicação do IFPE.

# 4 Comunicação e Eventos

## Eventos

Desde março de 2020, os profissionais da educação tiveram que repensar e aprender uma outra forma de transmitir conhecimentos e buscar a atenção dos estudantes, fazendo uso de ferramentas on-line. Pensando nisso, a Coordenação de Comunicação e Eventos do *Campus* Abreu e Lima não deixou de dar ênfase às datas importantes e buscou celebrá-las utilizando meios digitais. Isso possibilitou a acessibilidade e interação dos públicos, adaptando-se aos novos formatos.

Em meados de março, quando houve a paralisação presencial das atividades, várias orientações foram dadas com relação aos **cuidados e formas de prevenção do Coronavírus** pelos canais digitais do campus.

Em abril, foi criado o **Sarau On-line**, um evento de entretenimento, orquestrado pela Bibliotecária do campus e abraçado por servidores e estudantes, que se reuniam para uma troca musical, poética, literária, mas também aberta para ouvintes. Foram cerca de 20 edições em 2020, que alegraram as sextas-feiras de servidores, estudantes e convidados.

Ainda em abril, estudantes e professores do curso Técnico em Enfermagem desenvolveram o **Momento Saúde**, uma série de vídeos para auxiliar toda a comunidade. Houve também abordagens sobre autocuidado, métodos e estratégias para lidar com o corpo e mente em período de quarentena.





# 4 Comunicação e Eventos

## Eventos



O mês de maio veio com o momento **Cuidar de si**, uma parceria entre a comissão de comunicação e eventos do *Campus* e o projeto de extensão "Qualidade de vida de idosos institucionalizados através das práticas integrativas e complementares", coordenado pela professora Suzana Costa. Neste mesmo mês tivemos a **II Semana da Enfermagem Integrada do IFPE**, evento promovido pelos campi Abreu e Lima, Belo Jardim e Pesqueira. A programação foi toda on-line e apresentou *lives*, submissão de vídeos e fóruns (entre 18 e 21/05) para o público da área em todo o Brasil.



Em junho, tivemos o **I Encontro Saúde e Segurança do Trabalho**. O evento on-line teve ainda mais quatro edições até o início de julho, trazendo diversos convidados das áreas de Saúde e Segurança do Trabalho em debates com estudantes sobre temas como o mercado de trabalho e os desafios profissionais durante a pandemia.

E como o **São João** não pôde ser presencial, fizemos de forma virtual, com muito forró e animação. Os servidores e convidados até se vestiram a caráter.



# 4 Comunicação e Eventos

## Eventos

No mês de julho, uma palestra sobre os cuidados com a saúde mental em tempos de isolamento social, promovida pelo SIASS foi um importante momento de troca de experiências e emoções vividas pelos nossos servidores. Tivemos também neste mês a **VIII Mostra de Extensão**, toda em formato virtual, com atrações culturais e apresentações de atividades realizadas nos projetos de extensão ocorridas no 1º semestre de 2020. Foi um evento muito rico em trocas de experiências e saberes.



Agosto foi marcado por eventos de retorno às aulas remotas, semestre 2020.1. A **Semana Pedagógica** e a **Semana Acadêmica** foram espaços de discussão, planejamento e diálogo constante entre docentes, discentes e corpo administrativo do Campus. No dia 11/08, comemoramos o **Dia do Estudante** com uma linda homenagem. Servidores e alunos se reuniram virtualmente e cantaram "Aquarela", canção de Toquinho. A canção foi editada e amplamente divulgada nos canais de comunicação do IFPE.



# 4 Comunicação e Eventos

## Eventos



No **Setembro Amarelo**, mês em alusão ao Dia Mundial de Prevenção ao Suicídio, o *Campus* elaborou um formulário simples para coletar histórias ou vivências da comunidade geral sobre tentativas, pensamentos ou o próprio suicídio. Tudo isso com o propósito de conhecer histórias e experiências e indicar orientações profissionais. A psicóloga do *Campus* também publicou vídeos sobre o tema e muitos posts foram colocados nas redes sociais abordando o assunto e trazendo orientações, além de bate-papos muito produtivos.



Durante o **Outubro Rosa** – mês de conscientização para o controle do câncer de mama –, realizamos um evento virtual no período de 23 a 30/10 com palestras sobre o tema. Estudantes do curso de Enfermagem também fizeram vídeo explicando como realizar o autoexame da mama. No mesmo mês, o *campus* fez homenagens especiais ao corpo docente (**Dia do Professor**) e todos os demais servidores (**Dia do Servidor Público**) com ações nas redes sociais que tiveram grande participação da comunidade acadêmica.

# 4 Comunicação e Eventos

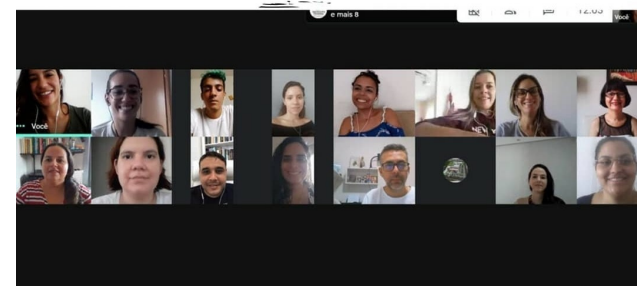
## Eventos

Em novembro, iniciamos o semestre letivo 2020.2 com novas **Semana Acadêmica** e **Encontro Pedagógico**, tendo ainda alguns momentos do evento realizados de forma presencial no campus, como a recepção aos novos estudantes, obedecendo rígidos protocolos de saúde e segurança.

Entre os dias 09 e 10 de dezembro, realizamos o **III Workshop de Segurança do Trabalho**, com o tema: “Os desafios atuais frente à gestão de saúde e segurança do trabalho”. O evento ocorreu de forma virtual e contou com a participação de convidados da área para um bate-papo interativo, fechando nosso calendário de eventos do ano.



### ENCONTRO PEDAGÓGICO 2020.2



**INSTITUTO FEDERAL**  
Pernambuco  
Campus Abreu e Lima

**III WORKSHOP  
DE SEGURANÇA DO TRABALHO**  
DO IFPE CAMPUS ABREU E LIMA

Os desafios atuais frente à Gestão de Saúde e Segurança do Trabalho

**9 E 10 DE DEZEMBRO**  
**INSCRIÇÕES GRATUITAS**

**INSTITUTO FEDERAL**  
Pernambuco  
Campus Abreu e Lima

Este Relatório é construído de forma coletiva,  
com a colaboração e diálogo entre os setores do  
Instituto Federal de Pernambuco, *Campus* Abreu e Lima.

Projeto Gráfico

Regina da Silva e Adriana Oliveira

Capa

Regina da Silva

Diagramação e Revisão de Texto

Diego Moraes





**INSTITUTO  
FEDERAL**  
Pernambuco

---

Campus  
Abreu e Lima