

Manual do Estudante



INSTITUTO FEDERAL

Pernambuco

Campus Vitória de Santo Antão

Expediente

Reitor do Instituto Federal de Pernambuco

José Carlos de Sá

Diretor-Geral do *Campus* Vitória de Santo Antão

Mauro de Souza Leão França

Diretor do Departamento de Desenvolvimento Educacional

Clécio Gomes dos Santos

Diretora do Departamento de Administração e Planejamento

Isabelle Cristine Mendes da Silva

Coordenador Geral de Extensão

Renato Lemos dos Santos

Coordenador Geral de Pesquisa, Pós-Graduação e Inovação

Renato Lemos dos Santos

Coordenador Geral de Produção

Estéfano Juan Nunes da Silva

Coordenadora Geral de Atendimento ao Educando

Deyse Gomes Miranda dos Santos

Sumário

- 5** Apresentação
- 6** Conheça o IFPE *Campus* Vitória
- 9** Estrutura administrativa
- 13** Cursos
- 18** Estágio
- 21** Assistência Estudantil
- 31** Seu dia a dia como estudante
- 36** Portal do IFPE e Mídias Sociais
- 37** Ouvidoria

Apresentação

A pandemia da Covid-19 e a necessidade de distanciamento social trouxeram vários desafios para o Campus e para você estudante. As dificuldades e as dúvidas sobre algumas questões relacionadas à Instituição e ao seu dia a dia como aluno ou aluna podem surgir de repente, e, hoje, aquele diálogo na sala de aula, nos corredores, em que a gente explica e entende as coisas numa conversa frente a frente, direta, não é possível. Pensando nisso, preparamos um pequeno guia para que você possa baixar para seu celular ou imprimir e consultar sempre que quiser.

Neste manual você encontrará informações sobre os setores, os cursos, as coordenações, a estrutura do campus, programas de assistência estudantil, além de algumas orientações que podem ser muito úteis neste período de pandemia. A equipe do Campus Vitória de Santo Antão espera que tudo isso passe o mais rápido possível, e torce para que em breve possamos estar todos juntos novamente.

Boa leitura!



Conheça o *Campus Vitória de Santo Antão*

O *Campus Vitória de Santo Antão* faz parte do Instituto Federal de Educação, Ciência e Tecnologia de Pernambuco, o IFPE, uma instituição de educação superior, básica e profissional, pluricurriculares e multicampi, especializada na oferta de educação profissional e tecnológica nas diferentes modalidades de ensino, com base na conjugação de conhecimentos técnicos e tecnológicos com as suas práticas pedagógicas.



O IFPE *Campus* Vitória de Santo Antão foi criado em 2 de junho de 1954, com o nome de Escola de Magistério de Economia Rural Doméstica. Em 2008, depois de várias denominações, a então Escola Agrotécnica Federal de Vitória de Santo Antão passou a integrar a Rede Federal de Educação Profissional, Científica e Tecnológica, da qual faz parte o IFPE, e passou a se chamar *Campus* Vitória de Santo Antão do Instituto Federal de Pernambuco.

O *Campus* Vitória possui uma área de 140 hectares e está localizado a cerca de dois quilômetros do centro comercial do município. A ampla estrutura física e pedagógica da instituição inclui laboratórios de pesquisa e de produção, auditório, biblioteca, refeitório, alojamentos, ginásio poliesportivo, salas de jogos, salas de aula, bloco administrativo, entre outros.

A Instituição também possui convênios de cooperação técnica e parcerias com diversos órgãos e instituições de ensino, pesquisa, extensão e produção, visando seu aperfeiçoamento técnico e pedagógico, encaminhando alunos para estágios e alocação de egressos no mercado de trabalho. Hoje, o *campus* atende não só à população vitoriense, mas cerca de quarenta cidades da região, além de possuir alunos oriundos de outros estados do Brasil.

Nossa Missão

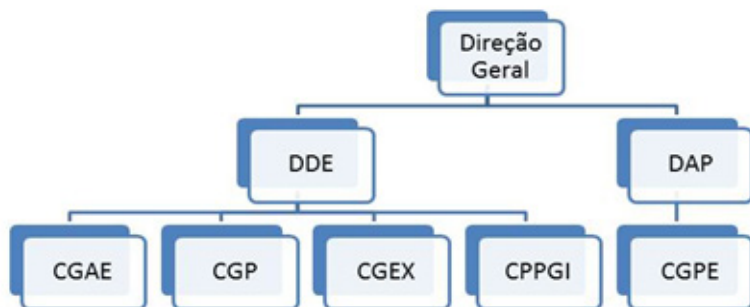
O IFPE *Campus* Vitória, assim como os demais campi do Instituto Federal de Educação Ciência e Tecnologia de Pernambuco, tem por missão promover a educação profissional, científica e tecnológica em todos os seus níveis e modalidades, com base no princípio da indissociabilidade das ações de Ensino, Pesquisa e Extensão, comprometida com uma prática cidadã e inclusiva, de modo a contribuir para a formação integral do ser humano e o desenvolvimento sustentável da sociedade.

O objetivo é, antes de tudo, formar profissionais cidadãos, críticos, capazes, comprometidos e conscientes de seu papel na sociedade e em sintonia com as transformações pelas quais passa o mundo moderno. Para o cumprimento de sua missão e papel institucionais, o IFPE *Campus* Vitória busca a integração dos diversos segmentos da comunidade escolar — corpos docente, discente e técnico-administrativo, família dos educandos, setores produtivos e prestadores de serviços, instituições de educação, pesquisa e extensão, e comunidade em geral —, estabelecendo entre eles a parceria necessária para a construção de uma escola de qualidade.

Estrutura administrativa

Para facilitar sua compreensão sobre o funcionamento da nossa instituição, apresentamos abaixo um organograma resumido do *campus*, mostrando as relações entre as coordenações, os departamentos e a Direção-Geral, além de informações importantes sobre alguns dos nossos setores. É muito importante saber em que área cada um deles atua e que tipo de ações eles desenvolvem, pois, assim, você saberá a quem recorrer em caso de dúvidas, reclamações e sugestões.

Direção-Geral, Departamentos e Coordenações:



DDE – Departamento de Desenvolvimento Educacional

É responsável por planejar, acompanhar, supervisionar e avaliar as políticas de ensino, de produção e pesquisa e de assistência ao aluno. Do mesmo modo, zela pela articulação entre a educação profissional, o Ensino Médio, as diferentes formas e estratégias e a integração *campus/comunidade*.

E-mail: dde@vitoria.ifpe.edu.br

Coordenações Gerais

CGAE – Coordenação-Geral de Atendimento ao Educando

Desenvolve as atividades de assistência e acompanhamento ao aluno, bem como sua supervisão e avaliação. Moradia, semimoradia, alimentação, bolsas e auxílios estão ligados a essa coordenação, que trata ainda das questões disciplinares dos alunos.

E-mail: cgae@vitoria.ifpe.edu.br

CGEXT – Coordenação-Geral de Extensão

Fomenta, acompanha, supervisiona e avalia as atividades extensionistas. Dispõe de informações sobre editais e projetos de extensão, além de estar em constante diálogo com a comunidade e com outras instituições.

E-mail: extensao@vitoria.ifpe.edu.br

CGP – Coordenação-Geral de Produção

Desenvolve atividades de produção nas áreas de Agroindústria, Zootecnia e Agricultura, além de dar apoio a professores e professoras. Trata de questões relacionadas ao campo e aos animais, com o objetivo de criar mecanismos de articulação permanente entre Ensino, Pesquisa, Extensão e Produção, através do planejamento, orientação, acompanhamento, controle e avaliação de projetos e programas pedagógico-produtivos.

E-mail: cgp@vitoria.ifpe.edu.br

CPPI – Coordenação de Pesquisa, Pós-Graduação e Inovação

Coordena, orienta e acompanha as atividades relacionadas à pesquisa nas diversas modalidades de bolsas (níveis Técnico e Superior), pós-graduação e inovação tecnológica.

E-mail: cpp@vitoria.ifpe.edu.br

Coordenações

CE – Coordenação de Ensino

Coordena, acompanha, supervisiona e avalia as atividades didático-pedagógicas do *campus*. É a coordenação que acompanha e apoia as atividades dos professores.

E-mail: cet@vitoria.ifpe.edu.br

CIEC – Coordenação de Integração Escola-Comunidade

Realiza as atividades de relação e integração entre o *campus* e a comunidade, bem como o encaminhamento de alunos para estágio e a indicação de vagas.

E-mail: ciec@vitoria.ifpe.edu.br

CRE – Coordenação de Registros Escolares

Acompanha e registra a vida acadêmica do aluno, bem como elabora e expede documentos. Nessa coordenação são feitas solicitações de declarações, histórico escolar, transferências, boletins e renovação de matrículas.

E-mail: sre@vitoria.ifpe.edu.br

Setores e Seções

Serviço de Orientação Educacional (SOE) / SETOR DE PSICOLOGIA

E-mail: acolhimentoemocional@vitoria.ifpe.edu.br

Serviço Social

Telefone: (81) 3114-1951

E-mail: servicosocial@vitoria.ifpe.edu.br

Pedagogia

E-mail: apoio.pedagogia@vitoria.ifpe.edu.br

Promoção da Saúde

Telefone: (81) 3114-1925

E-mail: promocao.saude@vitoria.ifpe.edu.br

Setor de Alimentação e Nutrição - SAN (Refeitório)

Telefone: (81) 3114-1924

E-mail: eveline.viana@vitoria.ifpe.edu.br

Equipe multiprofissional

E-mail: equipe_multi@vitoria.ifpe.edu.br

Cursos

O *Campus* Vitória de Santo Antão oferece cursos técnicos nas modalidades Integrado ao Ensino Médio, Subsequente, Programa de Educação de Jovens e Adultos (PROEJA), além de cursos superiores. Que tal saber um pouco sobre os cursos e suas modalidades?



Cursos Técnicos Integrados ao Ensino Médio

São cursos para quem concluiu o 9º ano do Ensino Fundamental. As opções são: Agroindústria e Agropecuária. Nesta modalidade os alunos e as alunas frequentam o Ensino Médio regular e recebem formação profissional nos turnos da manhã e da tarde. Os cursos têm duração de três anos.

Agroindústria

Os profissionais dessa área atuam em indústrias de alimentos e bebidas, agroindústrias, laboratórios de controle de qualidade e

instituições de pesquisa.

E-mail: cintagroindustria@vitoria.ifpe.edu.br.

Agropecuária

Os profissionais dessa área atuam em propriedades rurais, empresas comerciais, estabelecimentos agroindustriais, empresas de assistência técnica, extensão rural e pesquisa.

E-mail: coord.agropecuaria@vitoria.ifpe.edu.br.

Cursos Técnicos Subsequentes

São cursos para quem concluiu o 3º ano do Ensino Médio. As três opções são: Agricultura, Agroindústria e Zootecnia. Os cursos ofertados nos turnos da manhã e da tarde têm duração de um ano e meio.

Agricultura

Os profissionais dessa área atuam em construções rurais e instalações agrícolas, associativismo, instituições de assistência técnica, extensão rural e pesquisa, além de comércio de equipamentos e produtos agrícolas.

E-mail: csubagricultura@vitoria.ifpe.edu.br.

Agroindústria

Os profissionais dessa área atuam em indústrias de alimentos e bebidas, agroindústrias, laboratórios de controle de qualidade e instituições de pesquisa.

E-mail: csubagroindustria@vitoria.ifpe.edu.br.

Zootecnia

Os profissionais dessa área atuam em propriedades rurais, empresas de nutrição animal, de assistência técnica, extensão e pesquisa, além de clínicas veterinárias e cooperativas agropecuárias.

E-mail: csubzootecnia@vitoria.ifpe.edu.br.

PROEJA

No Programa de Educação de Jovens e Adultos (PROEJA) são oferecidos os cursos Integrados de Agricultura e Manutenção e Suporte em Informática e o Qualificação Profissional em Manutenção e Suporte em Informática. Cada curso Integrado tem duração de três anos e meio, e as aulas acontecem no turno da noite. O de Qualificação Profissional tem duração de dois anos e é realizado em parceria com Secretaria de Educação de Pernambuco.

Agricultura

O profissional pode atuar em construções rurais e instalações agrícolas, associativismo, instituições de assistência técnica, extensão rural e pesquisa, além de comércio de equipamentos e produtos agrícolas.

E-mail: cproejaagricultura@vitoria.ifpe.edu.br.

Manutenção e Suporte em Informática

O técnico é capacitado para atuar em instituições públicas, privadas e do setor terciário que demandem suporte e manutenção de informática ou na prestação autônoma de serviços.

E-mail: cproejainformatica@vitoria.ifpe.edu.br.



Ensino Superior

Licenciatura em Química

As aulas acontecem no turno da noite, e o curso tem duração de quatro anos. Forma profissionais cuja atuação poderá se dar em escolas de Educação Básica públicas e privadas, em projetos de Pesquisa e Extensão, dando continuidade aos estudos com cursos de pós-graduação.

E-mail: quimica@vitoria.ifpe.edu.br.

Bacharelado em Agronomia

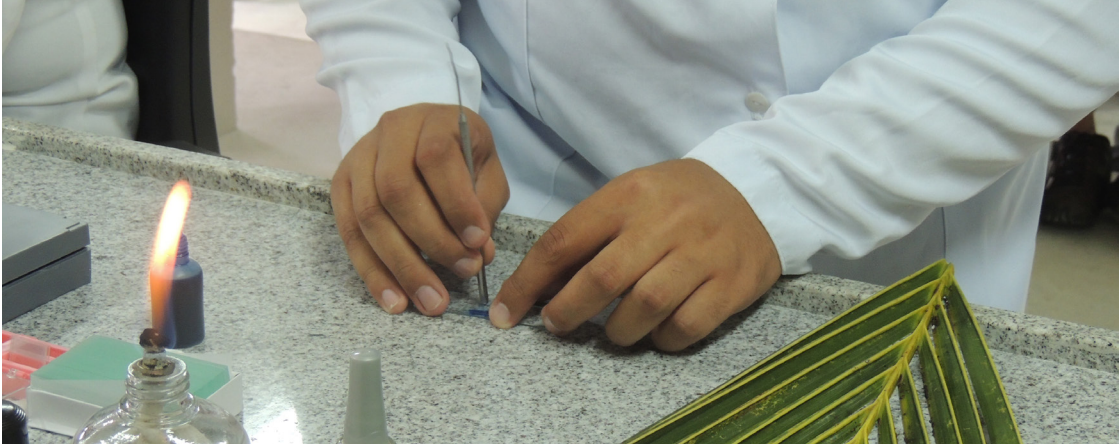
As aulas acontecem nos turnos da manhã e da tarde, e o curso tem duração de cinco anos. Forma profissionais cuja atuação está

ligada a atividades relacionadas à engenharia rural, irrigação e drenagem para fins agrícolas, manejo, conservação e fertilização do solo, fruticultura, olericultura e entomologia agrícola.

E-mail: agronomia@vitoria.ifpe.edu.br.

Para saber mais sobre os cursos ofertados pelo *Campus Vitória* de Santo Antão, acesse www.ifpe.edu.br/campus/vitoria/cursos ou aponte a câmera do celular para o QR-Code abaixo:





Estágio

Além de ser a oportunidade para colocar em prática o que aprendeu na sala de aula, a realização do estágio é condição para que o estudante possa concluir o curso, seja no ensino técnico ou superior. Para saber mais informações sobre estágio, os estudantes devem procurar a Coordenação de Integração Escola-Comunidade (CIEC), que é ligada à Coordenação de Extensão do *Campus*, ou ainda as coordenações dos cursos.

As mensagens com dúvidas e documentação para formalização do estágio devem ser enviadas para o e-mail: atendimento.ciec@vitoria.ifpe.edu.br

Sobre os estágios durante a pandemia de Covid-19:

Só estão autorizados os encaminhamentos para estágios presenciais dos estudantes do ensino superior e que sejam maiores de 18 anos. Permanecem suspensos os encaminhamentos para estágios presenciais de estudantes dos cursos subsequentes e integrados. Para mais informações, consulte a Portaria nº 166/2021.

Procedimentos para estágio

Para começar a estagiar

O estudante ou a estudante precisa estar devidamente matriculado em um dos cursos do *Campus* e, munidos de documento com foto, entregar os seguintes documentos:

I. Comprovante de matrícula, atualizado;

II. Três vias preenchidas (digitadas) do Termo de Compromisso de Estágio;

III. Uma via do Plano de Estágio;

IV. Horário individual de aulas, atualizado;

V. Cópia do documento de identidade (RG, CNH, Passaporte) da(o) responsável, se o(a) estudante for adolescente.

Para prorrogar o estágio

O período de estágio, inicialmente acordado no Termo de Compromisso de Estágio (TCE), poderá ser prorrogado mediante apresentação de Termo Aditivo ao Termo de Compromisso de Estágio. O documento deve ser apresentado pelo menos uma semana antes do prazo final do estágio.

Para rescindir o estágio

O Termo de Compromisso poderá ser rescindido pela empresa/instituição concedente, pelo IFPE ou pelo estagiário. A parte que decidir rescindir o termo de compromisso de estágio antes do

prazo previsto no TCE deverá formalizar seu pedido por escrito, junto à CIEC, por meio do Termo de Rescisão de Estágio.

Conclusão do estágio

Após a conclusão do estágio curricular obrigatório, uma vez cumprida a carga horária obrigatória, o estudante deverá apresentar à CIEC, em prazo não superior a 6 meses, o relatório de conclusão de estágio, acompanhado das seguintes documentações:

- I. Declaração de conclusão do estágio;
- II. Ficha de frequência;
- III. Ficha de Avaliação do Estágio pelo estagiário;
- IV. Ficha de Avaliação do Supervisor de estágio;
- V. Ficha de avaliação do relatório de estágio.

Você pode acessar todos os documentos e formulários citados acima e outras informações sobre estágio no link: <https://www.ifpe.edu.br/campus/vitoria/extensao/estagio>



Assistência Estudantil

Conheça alguns programas da Política de Assistência Estudantil do IFPE. No *Campus* Vitória de Santo Antão, a coordenação que trata desses programas é a Coordenação-Geral de Atendimento ao Educando, a CGAE, junto com as profissionais e os profissionais dos setores que estão ligados a ela.

Fazem parte da CGAE:

- Setor de Pedagogia
- Setor de Psicologia
- Setor de Serviço Social
- Setor de Promoção da Saúde
- Setor de Alimentação e Nutrição
- Assistente de Alunos
- A Equipe Multiprofissional - EMP

Para saber os contatos de cada um desses setores e quem são os(as) profissionais que compõem cada um deles, acesse o endereço: <https://www.ifpe.edu.br/campus/vitoria/assistencia-estudantil>

Apresentamos a você quais os objetivos das bolsas e a quem se destina cada uma delas.

Programas Específicos

Programa de Moradia, Semimoradia e Refeitório Estudantil

O Programa de Moradia Estudantil oferece a estudantes do IFPE com dificuldades em manter residência/moradia com recursos próprios (especialmente estudantes que residem fora da cidade) acesso a moradia e refeições ofertadas pelo refeitório do *Campus Vitória de Santo Antão*. As pessoas beneficiadas pelo programa de moradia, além de fazerem uso dos alojamentos, são assistidas pelo serviço nutricional com recebimento das refeições diárias.

O Programa de Semimoradia Estudantil tem a finalidade de oferecer aos estudantes acesso a espaços coletivos para higiene pessoal e refeições diárias servidas em refeitório próprio. O estudante que faz parte deste programa normalmente volta para casa no final da tarde. O acesso a esses programas se dá através de seleção por edital.

Programa Bolsa Permanência

É o Programa que objetiva ampliar as condições de permanência e êxito dos/as estudantes do IFPE por meio da concessão de auxílio

financeiro, contribuindo, assim, para a igualdade de oportunidades no exercício das atividades acadêmicas e minimizando os efeitos das desigualdades socioeconômicas e culturais.

Programa Benefício Eventual

Programa destinado a suprir necessidades temporárias ao desenvolvimento das atividades educacionais, tais como equipamentos de proteção individual, fardamento profissional, óculos, aparelho auditivo, entre outros. Seu atendimento se dá através de liberação de recurso.

Auxílio Financeiro

Destinado a atender necessidades que ainda não foram alcançadas por meio de outros programas ou em tempo hábil de outros editais.

Períodos e formas de acesso

Normalmente os editais que abrem vagas para esses programas são lançados duas vezes ao ano, no início do primeiro semestre e no início do segundo semestre. As exceções são o Auxílio Financeiro e Benefício Eventual, que podem ser solicitados a qualquer tempo do ano letivo, sempre que necessário.

Programa de Apoio a visitas técnicas

O Programa auxilia os estudantes no custeio de despesas com visitas técnicas. Para ser beneficiada, a pessoa precisa estar regularmente matriculada em disciplinas dos cursos do IFPE ou vinculado a Projetos Institucionais.

Programa de assistência ao estudante do PROEJA

Concede benefício financeiro aos estudantes regularmente matriculados em cursos técnicos integrados ao ensino médio ofertados na modalidade Jovens e Adultos, e atende ao total de estudantes regularmente matriculados na modalidade PROEJA. Esses estudantes não podem acumular outros benefícios da Política da Assistência Estudantil. Quando houver a necessidade de outros benefícios, o estudante do Proeja deverá submeter-se ao processo seletivo e optar por aquele programa que atenda melhor as suas necessidades.

Programa de Apoio à Participação em Eventos

Programa destinado a apoiar os estudantes do IFPE através da concessão de benefício financeiro para o custeio de despesas com inscrição, deslocamento, hospedagem e alimentação em eventos científicos ou tecnológicos, no país e no exterior.

Períodos e formas de acesso

No período de março a dezembro, o Programa atende estudantes regularmente matriculados nos cursos do IFPE. A prioridade é para aqueles que apresentarão trabalhos em eventos científicos e tecnológicos, observando-se o critério geral da Política da Assistência Estudantil de vulnerabilidade social, observando-se a anuência do orientador e/ou equivalente e o encaminhamento (com parecer) do setor de pesquisa do *campus*.

Programas Universais

Programa de Acompanhamento Biopsicossocial

Desenvolve ações de prevenção, promoção e atenção biopsicossocial. Neste programa, estão incluídas ações de orientação educacional, orientação pedagógica e social, assistência de enfermagem, além de educação em saúde e orientação nutricional aos estudantes.

Programa de Incentivo à Arte e Cultura

Tem como objetivo estimular a prática artística e cultural dos estudantes do IFPE, proporcionando ao corpo discente do IFPE a vivência da cidadania através da arte e da cultura.

Programa de Incentivo ao Esporte e Lazer

Compreende um conjunto de ações, destinadas aos estudantes, com o objetivo de contribuir para o exercício da cidadania, através de práticas esportivas e de lazer.

Programas técnico-científicos

Programa de Monitoria

Visa a ampliação dos espaços de aprendizagem, a melhoria da qualidade do ensino e o desenvolvimento da autonomia e formação integral dos estudantes. É destinado aos estudantes dos cursos técnicos e superiores. O estudante-monitor será orientado sempre por um docente, denominado docente-orientador.

PIBIC – Técnico e Graduação

Tem como objetivo incentivar a participação de estudantes em projetos de pesquisa. Nesse processo se espera proporcionar ao bolsista, orientado por pesquisador qualificado, a aprendizagem de técnicas e métodos de pesquisa, bem como estimular o desenvolvimento do pensar cientificamente e da criatividade, decorrentes das condições criadas pelo confronto direto com os problemas de pesquisa.

PIBIC Ações Afirmativas

Tem como missão complementar as ações afirmativas já existentes nas instituições de ensino superior. O objetivo é oferecer aos alunos beneficiários dessas políticas a possibilidade de participação em atividades acadêmicas de iniciação científica.

PIBEX

Trata-se de um Programa desenvolvido pela Pró-Reitoria de Extensão, com o objetivo de apoiar estudantes do IFPE quanto ao desenvolvimento de Projetos (vinculados ou não a Programas) em consonância com a Política de Extensão do Instituto.

Em caso de dúvida sobre os programas de Assistência Estudantil, você pode entrar em contato através dos e-mails: servicosocial@vitoria.ifpe.edu.br ou cgae@vitoria.ifpe.edu.br.

Ações de acolhimento e assistência a estudantes durante a Pandemia

Além dos Programas de Assistência Estudantil, como Bolsa Permanência e Benefício Eventual Emergencial, durante a

pandemia da Covid-19, o IFPE iniciou diversas ações para assistir os alunos e as alunas em outras necessidades que surgiram com a suspensão de atividades presenciais.

Acolhimento Emocional

O período de distanciamento social que estamos atravessando pode gerar em nós sensações de aprisionamento, ansiedade, insegurança quanto ao futuro e outros sentimentos. Contar com um apoio neste momento é fundamental.

Você pode contar com esse acolhimento emocional remotamente, através do e-mail acolhimentoemocional@vitoria.ifpe.edu.br. O atendimento é realizado pela internet, com a psicóloga do *campus*, Alessandra Xavier.

Como manter nossa saúde mental em tempos de pandemia?

[Clique aqui](#) para acessar o texto enviado pelo nosso Setor de Psicologia ou aponte a câmera do seu celular para o QR-Code abaixo.



Entrega de material didático impresso

O Departamento de Desenvolvimento Educacional (DDE) disponibiliza material impresso contendo as atividades acadêmicas para os alunos e alunas que comprovam não ter acesso contínuo ao Google Sala de Aula. Para os alunos e alunas que não tem condições de ir até o *campus* buscar o material impresso e os livros didáticos, o *Campus* Vitória tem ido até as comunidades e levado o material até o(a) estudante.

Caso você tenha dificuldades de acesso às aulas, deve entrar em contato com o departamento através do e-mail dde@vitoria.ifpe.edu.br.

Programa de Apoio à Inclusão Digital Emergencial

O programa tem o objetivo de oportunizar acesso à internet para o acompanhamento de aulas e demais atividades acadêmicas ministradas de forma remota devido à pandemia de Covid-19. Através do programa foram realizados empréstimos de tablets educacionais e fornecimento de chip e pacote de dados de internet via Rede Nacional de Ensino e Pesquisa (RNP).

Após um processo de seleção, as pessoas aprovadas assinam um termo de Recebimento e de Empréstimo e Devolução e passam a ser atendidas pelo programa.

Em caso de dúvidas, você entrar em contato com a Comissão de Auxílio Digital através do e-mail comissao.auxiliodigital@vitoria.ifpe.edu.br.

Distribuição de kits com gêneros alimentícios provenientes do PNAE

Durante a pandemia, o *Campus* Vitória de Santo Antão lança chamadas internas para a doação de kits de gêneros alimentícios a estudantes do *campus*. Os alimentos são comprados de agricultores e agricultoras familiares através de chamada pública, dentro do Programa Nacional de Alimentação Escolar (PNAE).

O objetivo desta ação é garantir o direito à alimentação e contribuir para que menos estudantes da Educação Básica do IFPE entrem em situação de insegurança alimentar e nutricional em decorrência da pandemia da Covid-19. Para participar é preciso ser estudante da Educação Básica do *Campus*.

Os kits são compostos por gêneros alimentícios como abóbora, banana comprida, banana prata, batata doce, beterraba, cará, cenoura, chuchu, feijão de bulhão verde, macaxeira e ovo de galinha caipira.

Para saber sobre os editais de chamada pública de aquisição de alimentos ou sobre inscrições para o recebimento de kits de alimentos, recomendamos que você acompanhe as notícias do nosso portal (www.ifpe.edu.br/campus/vitoria) e nossos perfis nas mídias sociais.

Orientações sobre saúde

Estamos vivendo um novo tempo, em que teremos que aprender junto as novas práticas de convivência pela saúde e pela segurança de todos e todas. Neste sentido, o Setor de Promoção da Saúde tem elaborado campanhas e produzido materiais

educativos que são compartilhados por e-mail e nos perfis do *Campus Vitória* nas mídias sociais.

Para conferir os vídeos sobre higienização das mãos e sobre o uso das máscaras, [clique aqui](#), ou aponte a câmera do seu celular para o QR-Code abaixo.





Seu dia a dia como estudante

É preciso ter atenção especial a algumas informações que serão úteis na sua rotina diária como estudante do IFPE, principalmente durante este período de distanciamento social ocasionado pela pandemia da Covid-19, em que as atividades acadêmicas acontecem remotamente. Por isso, reunimos abaixo algumas orientações que podem ajudar você sempre que surgir alguma dúvida.

Como criar seu e-mail institucional

Para ter acesso aos sistemas e inscrições nos programas institucionais do IFPE (como o Bolsa Permanência, por exemplo), você precisa criar um e-mail institucional.

Para criá-lo é simples: você precisará estar com a matrícula válida no sistema Q-Acadêmico e ter um e-mail pessoal. Depois, é preciso acessar o endereço <https://meuemail.ifpe.edu.br> e

preencher as informações solicitadas. O novo endereço de e-mail será gerado automaticamente, e será formado pelas iniciais do seu nome, seguido de @discente.ifpe.edu.br.

- Você pode conferir o passo a passo de como criar seu e-mail institucional no tutorial disponível no link <https://bit.ly/2YI90Sq>
- Caso prefira assistir a um vídeo ensinando como criar e-mail institucional, [clique aqui](#) ou aponte a câmera do seu celular para o QR-Code abaixo:



Como utilizar o Q-Academico

Todas as informações de sua vida acadêmica estão no sistema Q-Academico, e é através dele que você consegue acessar suas notas, seu histórico escolar, questionários, documentos, o sistema da biblioteca, além de solicitar procedimentos como a renovação da matrícula.

Para entrar no Q-Academico, você precisará acessar o endereço qacademico.ifpe.edu.br, e clicar no ícone do modo “Aluno”, no menu.

Em seguida, você deverá inserir o login (que é o número de matrícula) e clicar em “Primeiro acesso ou recuperação de senha”. Na página seguinte, você precisará inserir o número da matrícula novamente e “enviar”. O sistema enviará um e-mail de recuperação de senha para o e-mail cadastrado na sua inscrição no processo seletivo.

Um link de recuperação de senha será enviado para seu e-mail cadastrado. Basta clicar neste link, e uma nova página será aberta, em que você deverá criar e confirmar sua nova senha. Depois, basta retornar na página inicial do Q-Academico e inserir login e senha.

OBS: Caso ainda não tenha ou não saiba o número de matrícula, você deverá entrar em contato com a Coordenação de Registros Escolares, no e-mail sre@vitoria.ifpe.edu.br.

- Para assistir a um vídeo tutorial sobre como acessar o Q-Academico pela primeira vez, [clique aqui](#).
- Para acessar o vídeo tutorial com um guia completo sobre como utilizar o Q-Acadêmico, [clique aqui](#) ou aponte a câmera do seu celular para o QR-Code abaixo:



Como acessar o ambiente virtual das aulas

Com o objetivo de auxiliar os estudantes na adaptação a essa realidade de Ensino Remoto, o Departamento de Desenvolvimento Educacional (DDE) criou uma página com diversos vídeos com orientações importantes sobre matrículas, criação de e-mail institucional, acesso a salas virtuais, atualização de dados no Q-Acadêmico e informações de saúde.

A página conta com um layout objetivo, para você acessar sem dificuldades, pelo computador ou pelo celular. Para ter acesso aos vídeos, basta dar o play, não precisa baixar nenhum arquivo. O endereço é guiadoestudante.ddeonline.com.br.

Grupos das turmas no WhatsApp

Na página criada pelo DDE, você também encontra links para entrar nos grupos informativos dos cursos no WhatsApp. Esses grupos no aplicativo de mensagens são uma ferramenta importante para receber informações úteis para seu dia a dia como aluno(a) de maneira imediata. Por serem grupos informativos, apenas o DDE posta os conteúdos, e cada curso tem um grupo específico. Os links para acesso aos grupos estão no final da página do DDE.

- Aponte a câmera do seu celular no QR-Code abaixo para acessar a página:



Orientações de estudo em casa

A gente sabe que não é fácil conciliar as atividades das aulas com o que acontece em casa, e também que às vezes é difícil se concentrar. Então, o Setor de Pedagogia do nosso *campus* preparou algumas orientações para que você desenvolva suas atividades acadêmicas em casa. Também há orientações gerais e um modelo de horário de estudos, para você planejar bem suas atividades.

[Clique aqui](#) para acessar as orientações de estudo ou aponte a câmera do seu celular para o QR-Code.



Portal do IFPE e Mídias Sociais

É muito importante estar por dentro do que acontece na instituição em que você estuda principalmente agora, quando as atividades presenciais estão suspensas e nós precisamos aprender e resolver quase tudo à distância. Por isso, é fundamental que você acompanhe as notícias do IFPE e do *Campus* em nosso portal. O endereço é o www.ifpe.edu.br, mas se você preferir ir direto para as informações do *campus*, é melhor acessar www.ifpe.edu.br/campus/vitoria.

Além de todas as notícias, no nosso portal você também encontrará informações úteis para seu dia a dia como estudante, basta navegar pelas áreas de Ensino, Extensão, Pesquisa, Assistência Estudantil, Comunicação, Institucional, Cursos, entre outras. Na aba acima das notícias principais, há um link para o Portal do Estudante, com informações exclusivas para alunos e alunas.

Mídias sociais

Nosso portal está disponível sempre que você precisar, mas a gente sabe que os estudantes e as estudantes gostam de saber as novidades o mais rápido possível e acompanhar tudo em tempo real. Por isso, a gente recomenda seguir nossos perfis oficiais nas mídias sociais.

 www.instagram.com/ifpevitoria

 www.facebook.com/campusvitoria.ifpe

Ouvidoria

Você tem reclamações, críticas, sugestões, elogios ou precisa de informações sobre o *Campus* Vitória de Santo Antão? A ouvidoria é um espaço de todos, um elo entre a instituição e o cidadão.

Ouvidoria - *Campus* Vitória de Santo Antão

E-mail: ouvidoria@vitoria.ifpe.edu.br

Presencialmente ou por carta:

Propriedade Terra Preta, s/N - Zona Rural

Vitória de Santo Antão -PE

CEP: 55602-970. Caixa Postal 31.

Expediente final

Textos

Assessoria de Comunicação

Colaboração

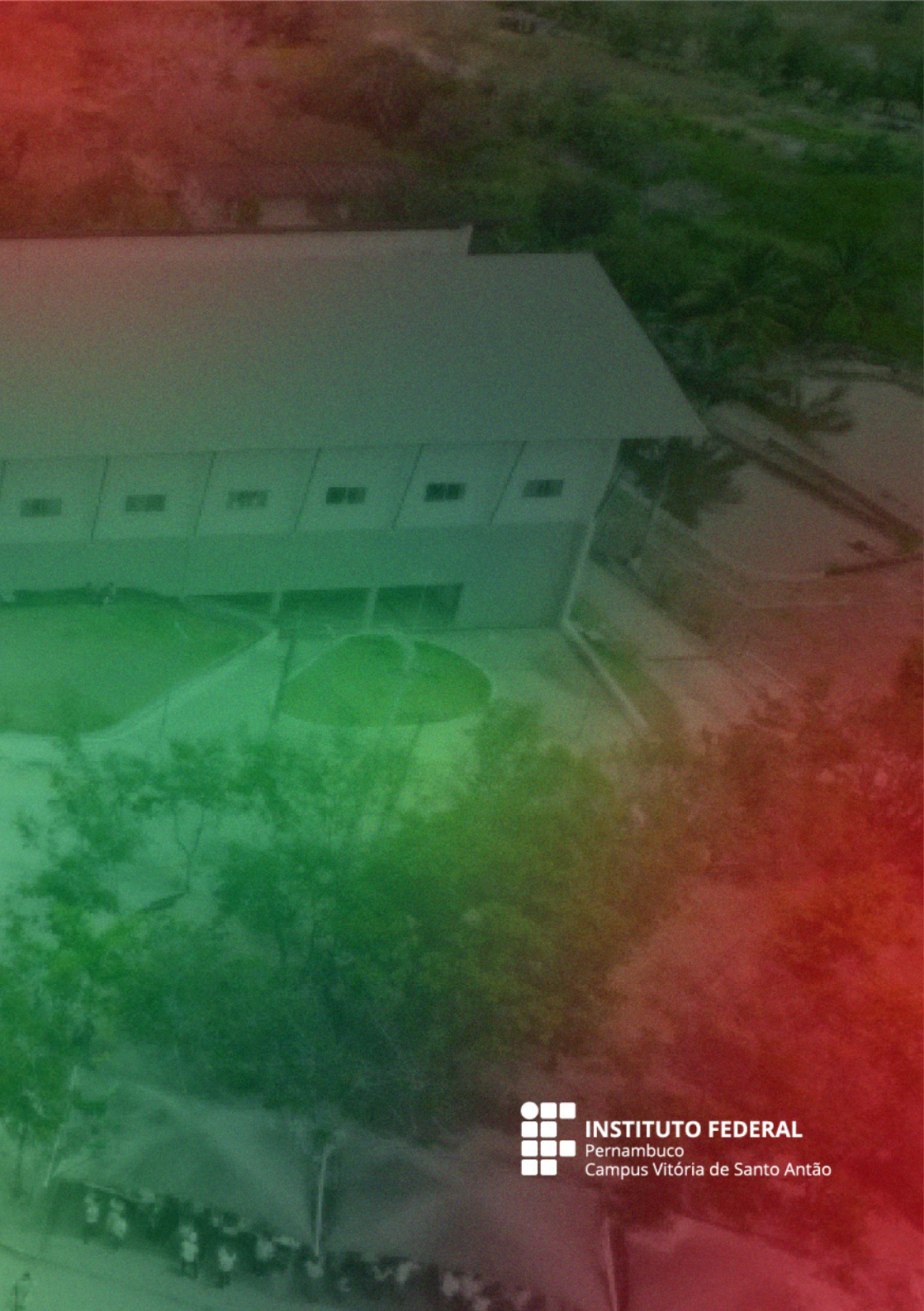
Departamento de Desenvolvimento Educacional
Coordenação Geral de Atendimento ao Educando

Fotos

Arquivo IFPE *Campus* Vitória de Santo Antão

Diagramação

Regina da Silva



INSTITUTO FEDERAL

Pernambuco

Campus Vitória de Santo Antão